

有価証券報告書

(金融商品取引法第24条第1項に基づく報告書)

事業年度 自 2012年4月1日
(第66期) 至 2013年3月31日

滋賀県彦根市宮田町591番地1

フジテック株式会社

E 0 1 6 2 2

第66期（自2012年4月1日 至2013年3月31日）

有 価 証 券 報 告 書

- 1 本書は金融商品取引法第24条第1項に基づく有価証券報告書を、同法第27条の30の2に規定する開示用電子情報処理組織(EDINET)を使用して、2013年6月26日に提出したデータに目次及び頁を付して出力・印刷したものであります。
- 2 本書には、上記の方法により提出した有価証券報告書に添付された監査報告書及び上記の有価証券報告書と併せて提出した内部統制報告書・確認書を末尾に綴じ込んでおります。

フジテック株式会社

目 次

	頁
第66期 有価証券報告書	
【表紙】	1
第一部 【企業情報】	2
第1 【企業の概況】	2
1 【主要な経営指標等の推移】	2
2 【沿革】	4
3 【事業の内容】	5
4 【関係会社の状況】	6
5 【従業員の状況】	7
第2 【事業の状況】	8
1 【業績等の概要】	8
2 【生産、受注及び販売の状況】	11
3 【対処すべき課題】	13
4 【事業等のリスク】	26
5 【経営上の重要な契約等】	28
6 【研究開発活動】	28
7 【財政状態、経営成績及びキャッシュ・フローの状況の分析】	29
第3 【設備の状況】	31
1 【設備投資等の概要】	31
2 【主要な設備の状況】	31
3 【設備の新設、除却等の計画】	32
第4 【提出会社の状況】	33
1 【株式等の状況】	33
2 【自己株式の取得等の状況】	37
3 【配当政策】	38
4 【株価の推移】	38
5 【役員の状況】	39
6 【コーポレート・ガバナンスの状況等】	42
第5 【経理の状況】	51
1 【連結財務諸表等】	52
2 【財務諸表等】	83
第6 【提出会社の株式事務の概要】	105
第7 【提出会社の参考情報】	106
1 【提出会社の親会社等の情報】	106
2 【その他の参考情報】	106
第二部 【提出会社の保証会社等の情報】	107

監査報告書

内部統制報告書

確認書

【表紙】

【提出書類】 有価証券報告書

【根拠条文】 金融商品取引法第24条第1項

【提出先】 関東財務局長

【提出日】 2013年6月26日

【事業年度】 第66期(自 2012年4月1日 至 2013年3月31日)

【会社名】 フジテック株式会社

【英訳名】 FUJITEC CO., LTD.

【代表者の役職氏名】 代表取締役社長 内山 高一

【本店の所在の場所】 滋賀県彦根市宮田町591番地1

【電話番号】 0749(30)7111(代表)

【事務連絡者氏名】 常務執行役員財務本部長 加藤 義一

【最寄りの連絡場所】 東京都港区三田三丁目9番6号

【電話番号】 03(4330)8200(代表)

【事務連絡者氏名】 総務本部副本部長 金井 弘之

【縦覧に供する場所】 株式会社東京証券取引所
(東京都中央区日本橋兜町2番1号)
フジテック株式会社 東京本社
(東京都港区三田三丁目9番6号)

第一部 【企業情報】

第1 【企業の概況】

1 【主要な経営指標等の推移】

(1) 連結経営指標等

回次	第62期	第63期	第64期	第65期	第66期
決算年月	2009年3月	2010年3月	2011年3月	2012年3月	2013年3月
売上高 (百万円)	107,609	106,137	102,053	105,061	117,468
経常利益 (百万円)	2,544	6,053	5,447	5,799	10,066
当期純利益又は 当期純損失 (△) (百万円)	△649	4,061	7,569	2,607	5,507
包括利益 (百万円)	—	—	4,764	2,206	12,043
純資産額 (百万円)	59,810	64,056	67,161	67,915	78,272
総資産額 (百万円)	100,823	111,099	104,817	107,213	122,643
1株当たり純資産額 (円)	591.87	636.25	671.24	674.78	768.64
1株当たり 当期純利益金額又は 当期純損失金額 (△) (円)	△6.94	43.40	80.89	27.86	58.87
潜在株式調整後 1株当たり 当期純利益金額 (円)	—	—	—	—	—
自己資本比率 (%)	54.9	53.6	59.9	58.9	58.6
自己資本利益率 (%)	—	7.1	12.4	4.1	8.2
株価収益率 (倍)	—	12.81	5.45	19.60	15.63
営業活動による キャッシュ・フロー (百万円)	8,431	6,701	9,157	9,685	7,913
投資活動による キャッシュ・フロー (百万円)	△14,185	△6,308	△2,629	△3,952	△232
財務活動による キャッシュ・フロー (百万円)	△781	△3,142	△5,672	△4,179	△3,048
現金及び現金同等物 の期末残高 (百万円)	9,388	7,839	8,223	9,718	15,519
従業員数 〔外、平均臨時 雇用者数〕 (人)	7,456 〔293〕	7,807 〔261〕	7,579 〔237〕	7,972 〔211〕	8,348 〔192〕

(注) 1 売上高に、消費税等は含めていません。

2 潜在株式調整後1株当たり当期純利益金額は、潜在株式が存在しないため、記載していません。

なお、2009年3月期の潜在株式調整後1株当たり当期純利益金額は、1株当たり当期純損失であり、また、潜在株式が存在しないため、記載していません。

3 2009年3月期の自己資本利益率および株価収益率は、当期純損失のため記載していません。

(2) 提出会社の経営指標等

回次	第62期	第63期	第64期	第65期	第66期
決算年月	2009年3月	2010年3月	2011年3月	2012年3月	2013年3月
売上高 (百万円)	51,039	51,283	52,430	50,816	52,865
経常利益 (百万円)	159	2,612	3,355	3,791	6,314
当期純利益又は 当期純損失(△) (百万円)	△5,879	2,725	3,528	2,402	4,439
資本金 (百万円)	12,533	12,533	12,533	12,533	12,533
発行済株式総数 (千株)	93,767	93,767	93,767	93,767	93,767
純資産額 (百万円)	39,239	41,735	43,805	45,133	48,919
総資産額 (百万円)	67,599	73,449	68,603	65,983	70,077
1株当たり純資産額 (円)	419.28	446.00	468.14	482.35	522.84
1株当たり配当額 (うち、1株当たり 中間配当額) (円)	10.00 (5.00)	10.00 (4.00)	12.00 (5.00)	12.00 (5.00)	16.00 (6.00)
1株当たり 当期純利益金額又は 当期純損失金額(△) (円)	△62.82	29.12	37.70	25.67	47.45
潜在株式調整後 1株当たり 当期純利益金額 (円)	—	—	—	—	—
自己資本比率 (%)	58.0	56.8	63.9	68.4	69.8
自己資本利益率 (%)	—	6.7	8.2	5.4	9.4
株価収益率 (倍)	—	19.09	11.70	21.27	19.39
配当性向 (%)	—	34.3	31.8	46.7	33.7
従業員数 〔外、平均臨時 雇用者数〕 (人)	2,726 〔228〕	2,840 〔205〕	2,771 〔188〕	2,740 〔177〕	2,713 〔164〕

(注) 1 売上高に、消費税等は含めていません。

2 潜在株式調整後1株当たり当期純利益金額は、潜在株式が存在しないため、記載していません。

なお、2009年3月期の潜在株式調整後1株当たり当期純利益金額は、1株当たり当期純損失であり、また、潜在株式が存在しないため、記載していません。

3 2009年3月期の自己資本利益率、株価収益率および配当性向は、当期純損失のため記載していません。

4 2011年3月期の1株当たり配当額には、特別配当2円を含んでいます。

5 2013年3月期の1株当たり配当額には、創業65周年記念配当4円を含んでいます。

2 【沿革】

- 1948年2月 内山正太郎が大阪市西区に富士輸送機工業株式会社を設立創業、エレベータの製造、販売を開始。
- 1956年2月 東京都港区に東京支店を開設。
- 1963年5月 株式を公開、大阪証券取引所市場第二部に上場。
- 1964年8月 香港にフジ エンジニアリング CO., (HK) LTD. (現 連結子会社 フジテック (HK) CO., LTD.) を設立。
- 1965年1月 大阪府茨木市に本社工場を新設、操業を開始。
- 1965年8月 本社を大阪府茨木市に移転、旧本社跡に大阪支店(現 当社アフターマーケット拠点“大阪フィット”)を開設。
- 1968年9月 韓国・仁川広域市に韓国フェルコ輸送機株式会社 (現 連結子会社 フジテック コリア CO., LTD.) を設立。
- 1970年3月 東京証券取引所市場第二部に株式を上場。
- 1972年8月 シンガポールにシンガポール フジ エレベータ CORPN. LTD. (現 連結子会社 フジテック シンガポール CORPN. LTD.) を設立。
- 1974年2月 社名をフジテック株式会社に改称。株式を東京証券取引所、大阪証券取引所の市場第一部銘柄に指定。(2012年7月大阪証券取引所上場廃止)
- 1974年3月 ベネズエラ・カラカスにフジテック ベネズエラ C. A. を設立。
- 1975年9月 大阪府茨木市に高さ150mのエレベータ研究塔を新設。(2008年9月除却)
- 1977年3月 シンガポール預託証券 (DRS) を発行し、シンガポール証券取引所に上場。(2004年10月上場廃止)
- 1977年7月 米国・オハイオ州にフジテック アメリカ INC. (現 連結子会社) を設立。
- 1979年5月 アルゼンチン・ブエノスアイレス市にフジテック アルゼンチーナ S. A. を設立。
- 1980年1月 台湾・台北市に富士達股份有限公司(現 連結子会社) を設立。
- 1981年3月 サウジアラビア・ジェッダ市にフジテック サウジアラビア CO., LTD. を設立。
- 1981年6月 欧州預託証券 (EDR) を発行し、ルクセンブルク証券取引所に上場。(2005年12月上場廃止)
- 1982年6月 英国・ロンドン市にフジテック UK LTD. (現 連結子会社、ケント州所在) を設立。
- 1985年12月 米領グアムにフジテック パシフィック INC. を設立。
- 1989年2月 兵庫県城崎郡(現 兵庫県豊岡市)にフジテック フロンティア株式会社(現 当社エスカレータ拠点)を分社、設立。(1999年10月吸収合併)
- 1989年2月 大阪府茨木市にフジテック 総合施設株式会社(1991年1月 フジテック エンジニアリング株式会社に社名変更)を分社、設立。(1999年10月吸収合併)
- 1990年3月 決算日を9月30日から3月31日に変更。
- 1992年8月 カナダ・オンタリオ州にフジテック カナダ INC. (現 連結子会社) を設立。
- 1992年11月 ドイツ・フランクフルト市にフジテック ドイツ GmbH (現 連結子会社、ベルリン市所在) を設立。
- 1995年12月 中国・河北省に華昇富士達電梯有限公司(現 連結子会社) を設立。
- 1998年9月 エジプト・ギザ市にフジテック エジプト CO., LTD. を設立。
- 2000年4月 滋賀県彦根市から米原町(現 米原市)の敷地に「滋賀製作所」を新設、操業を開始。
- 2002年1月 中国・上海市に上海華昇富士達扶梯有限公司(現 連結子会社) を設立。
- 2003年7月 創業者 内山正太郎 逝去。
- 2003年12月 中国・上海市に研究開発拠点として、上海富士達電梯研発有限公司を設立。
- 2004年5月 インド・ムンバイ市にFSPエレベータPRIVATE LTD. (現 連結子会社 フジテック インディア PRIVATE LTD.、カンチープラム所在) を設立。
- 2006年3月 滋賀県彦根市に本社・研究棟および第2工場(当社エレベータ拠点“ビッグウィング”)ならびに高さ170mの研究塔を新設。
- 2006年4月 本社・研究開発部門を大阪府茨木市から滋賀県彦根市に移転。
- 2006年11月 大阪府茨木市の旧大阪製作所を閉鎖し、跡地売却。
- 2006年12月 中国・上海市に機器部品の生産拠点として、富士達電梯配件(上海)有限公司(現 連結子会社) を設立。
- 2008年2月 東京都港区三田に東京支社を移転し、東京本社を開設。
- 2010年4月 兵庫県豊岡市のエスカレータ拠点を“ビッグステップ”として再構築。
- 2010年4月 大阪府茨木市のアフターマーケット拠点を“ビッグフィット”として再構築。

3 【事業の内容】

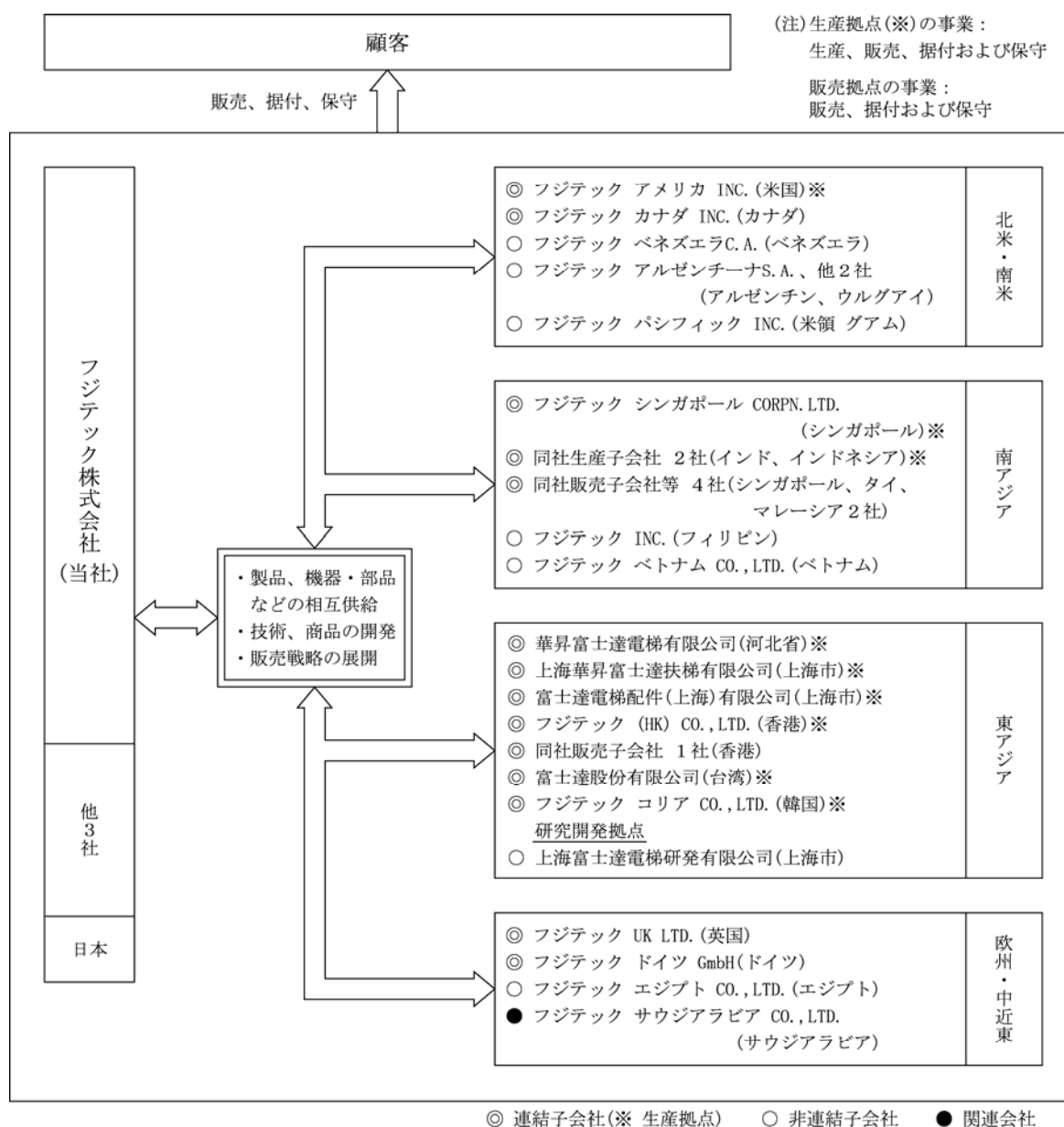
当社グループは、当社および関係会社31社（うち、連結子会社18社）により構成され、エレベータ、エスカレータならびに動く歩道の専門メーカーとして製造、販売、据付、保守の一貫した事業をグローバルに展開しています。

当社グループは世界23の国と地域に12の生産拠点と多数の販売拠点を有し、連結経営時代に即応した全体最適を追求する業務執行体制によって、グローバルな相互連携を図りながら、地域に根ざした経営を展開しています。

また、グループ全体として、世界市場の多様なニーズに対応した商品の開発を進める一方、各拠点でコスト、品質面で有利な部品等を相互に供給しあうグローバル生産・調達体制を推進して、商品力の強化に努めています。

日本国内では、当社が2つの生産拠点を有し、エレベータ、エスカレータ等を生産するとともに、グローバル市場では、グループ法人等が北米、東アジア、南アジアに10の生産拠点を有し、エレベータ、エスカレータを生産しています。また、日本および海外全グループ法人等の販売拠点において、これら製品の販売、据付、保守の事業活動を営んでいます。

当社グループの事業系統図は次のとおりです。



4 【関係会社の状況】

連結子会社

名称	住所	資本金	主要な事業の内容	議決権の所有 (又は被所有) 割合(%)	関係内容
フジテック アメリカ INC. ※1	米国 オハイオ州	US\$ 15,000,000	昇降機等の製造、 販売、据付、 保守、修理	100.0	当社製品、半製品の販売 役員の兼任等 3名 (うち当社従業員 2名) 当社による貸付、債務保証
フジテック カナダ INC. ※1	カナダ オンタリオ州	C\$ 18,000,000	昇降機等の販売、 据付、保守、修理	100.0	当社製品、半製品の販売 役員の兼任等 2名 (うち当社従業員 1名) 当社による債務保証
フジテック UK LTD. ※1	英国 ケント州	Stg. £ 7,350,000	同上	100.0	当社製品、半製品の販売 役員の兼任等 2名 (うち当社従業員 1名) 当社による貸付
フジテック ドイツ GmbH ※1	ドイツ ベルリン市	EURO 409,033.50	同上	100.0	当社製品、半製品の販売 役員の兼任等 2名 (うち当社従業員 1名) 当社による債務保証
フジテック シンガポール CORPN. LTD.	シンガポール バドック サウスア ベニュー	S\$ 5,290,000	昇降機等の製造、 販売、据付、 保守、修理	81.3	当社製品、半製品の販売 技術援助契約 有 役員の兼任等 2名
華昇富士達電梯有限公司 ※1 ※2	中国 河北省	RMB 222,986,541.75	同上	60.0	当社製品、半製品の販売 技術援助契約 有 役員の兼任等 3名 (うち当社従業員 2名)
上海華昇富士達扶梯有限公司 ※1	中国 上海市	RMB 119,443,169.94	同上	60.0	当社製品、半製品の販売 技術援助契約 有 役員の兼任等 3名 (うち当社従業員 2名)
富士達電梯配件(上海)有限公 司※1	中国 上海市	RMB 215,022,476.80	昇降機等の機器の 製造	100.0	当社機器部品の販売 役員の兼任等 4名 (うち当社従業員 3名) 当社による貸付、債務保証
フジテック (HK) CO., LTD. ※1	香港 コンノートロード	HK\$ 24,300,000	昇降機等の製造、 販売、据付、 保守、修理	100.0	当社製品、半製品の販売 技術援助契約 有 役員の兼任等 2名 (うち当社従業員 1名) 当社への貸付
富士達股份有限公司	台湾 台北市	NT\$ 75,000,000	同上	73.3	当社製品、半製品の販売 役員の兼任等 4名 (うち当社従業員 3名)
フジテック コリア CO., LTD. ※1	韓国 仁川広域市	₩ 12,920,000,000	同上	99.1	当社製品、半製品の販売 役員の兼任等 3名 (うち当社従業員 1名)

(注) 1 ※1 特定子会社に該当します。

2 フジテック シンガポール CORPN. LTD. とは、当社からのエレベータ、エスカレータおよびその部品の製造に関するノウハウの開示ならびにその製造、販売権の供与に係る技術援助契約を締結しています。

3 華昇富士達電梯有限公司および上海華昇富士達扶梯有限公司とは、当社からのエレベータ、エスカレータおよびその部品の製造等に関するノウハウの開示ならびにその製造、販売権の供与に係る技術援助契約を締結しています。

4 フジテック (HK) CO., LTD. とは、当社からのエレベータ、エスカレータの据付・保守に関するノウハウの開示およびその販売権の供与に係る技術援助契約を締結しています。

5 フジテック シンガポール CORPN. LTD. の連結の範囲には、同社の子会社6社が含まれています。

6 フジテック (HK) CO., LTD. の連結の範囲には、同社の子会社1社が含まれています。

7 有価証券届出書または有価証券報告書を提出している会社はありません。

8 ※2 華昇富士達電梯有限公司は、売上高(連結会社相互間の内部売上高を除く)の連結売上高に占める割合が、10%を超えています。

主要な損益情報等 華昇富士達電梯有限公司

(1) 売上高 33,203 百万円

(2) 経常利益 3,562 //

(3) 当期純利益 2,696 //

(4) 純資産額 9,600 //

(5) 総資産額 24,771 //

上記は、2012年12月31日現在の財務諸表に基づいています。

5 【従業員の状況】

(1) 連結会社の状況

2013年3月31日現在

セグメントの名称	従業員数(人)
日 本	2,713 [164]
北 米	620 [3]
欧 州	29 [—]
南アジア	1,194 [1]
東アジア	3,792 [24]
合 計	8,348 [192]

(注) 従業員数は就業人員数（当社グループからグループ外への出向者を除き、グループ外から当社グループへの出向者を含む。）であり、臨時従業員数は〔 〕内に年間の平均人員を外数で記載しています。

(2) 提出会社の状況

2013年3月31日現在

従業員数(人)	平均年齢(歳)	平均勤続年数(年)	平均年間給与(千円)
2,713 [164]	40.1	18.3	6,175

セグメントの名称	従業員数(人)
日 本	2,713 [164]
合 計	2,713 [164]

(注) 1 従業員数は就業人員数（当社から社外への出向者を除き、社外から当社への出向者を含む。）であり、臨時従業員は〔 〕内に年間の平均人員を外数で記載しています。
2 平均年間給与は、賞与および基準外賃金を含んでいます。

(3) 労働組合の状況

当社では全フジテック労働組合が組織されており、上部団体には属していません。また、一部の在外連結子会社では各々労働組合が組織されており、グループ内の組合員数は合計5,498人です。

なお、労使関係について特に記載すべき事項はありません。

第2 【事業の状況】

1 【業績等の概要】

(1) 業績

当連結会計年度の世界経済は、減速傾向にあった中国が、景気対策の効果から昨年の秋以降徐々に復調し、その他のアジア地域でも持ち直しの動きが見られました。北米では緩やかな回復が継続しましたが、欧州では債務問題が長期化し、低調に推移しました。日本では、総じて円高や海外経済の減速の影響により、景気回復の動きは弱いものとなりましたが、昨年12月の政権交代後は、円安基調への転換や株価の上昇が進み、景気回復への期待が高まりました。

昇降機業界におきましては、中国を始めとするアジア地域および北米では、総じて堅調な需要が続きましたが、欧州の需要は低調に推移しました。日本では、首都圏、近畿圏を始めとして全国的にマンション販売戸数が増加するなど、回復基調となりました。

このような情勢の下、当連結会計年度における国内市場では、既設エレベータの快適性・安全性を高めるモダニゼーション事業で、「制御盤交換パッケージ」の販売が順調に拡大しました。また、国庫補助金の対象となる「安全向上パッケージ」や、短工期・低コストを実現した「フィット in トラス工法」を採用したエスカレータのリニューアル商品など、新商品の拡販に努めました。新設事業では、集合住宅向けを中心に標準型エレベータ「エクシオール」が増加、商業施設向けにエスカレータの受注が伸長しました。以上の結果、国内受注高は532億27百万円（前期比13.9%増）となりました。

海外市場においては、主に東アジアでの新設工事の増加により、海外受注高は746億83百万円（同21.6%増）となりました。

以上の結果、受注高合計は、1,279億10百万円（同18.3%増）となりました。

売上高は、国内売上高498億5百万円（前期比3.9%増）、海外売上高676億62百万円（同18.5%増）となり、計1,174億68百万円（同11.8%増）となりました。

受注残高は、国内では、モダニゼーション事業の販売拡大や新設事業の伸長により、378億95百万円（前連結会計年度末比10.2%増）となり、海外では、主に東アジアでの増加により、710億76百万円（同11.7%増）となりました。この結果、受注残高合計は、1,089億72百万円（同11.2%増）となりました。

損益面では、日本や東アジアでの増益および北米での損益改善により、営業利益は91億72百万円（前期比71.0%増）、営業外損益の純額は、預金利息の増加や為替の円安の影響などで、8億93百万円（同4億57百万円増）の利益となり、経常利益は100億66百万円（同73.6%増）となりました。特別損益の純額は、投資有価証券評価損や減損損失などで、2億35百万円の損失となり、税金等調整前当期純利益は98億30百万円（同65.1%増）となりました。税金費用は前期に比べ4億64百万円増加した結果、当期純利益は55億7百万円（同111.3%増）となりました。

セグメントの業績は、次のとおりです。

	売上高(百万円)			営業利益または営業損失(△)(百万円)		
	前連結 会計年度	当連結 会計年度	増減率(%)	前連結 会計年度	当連結 会計年度	増減額
日 本	50,816	52,865	4.0	1,897	3,447	1,549
北 米	10,123	11,431	12.9	△387	118	506
欧 州	542	389	△28.2	△7	△12	△4
南アジア	9,794	10,590	8.1	1,595	1,486	△109
東アジア	39,445	48,692	23.4	2,263	4,178	1,915
小 計	110,722	123,969	12.0	5,361	9,218	3,856
調 整 額	△5,660	△6,501	—	1	△45	△47
合 計	105,061	117,468	11.8	5,363	9,172	3,809

① 日本

売上高は、新設工事およびモダニゼーション工事の増加により、528億65百万円（前期比4.0%増）となりました。営業利益は、原価低減に加えて、引き続きモダニゼーション工事の売上が増加したことにより、34億47百万円（同15億49百万円増）となりました。

② 北米

売上高は、新設工事やサービス事業の伸長により、114億31百万円（前期比12.9%増）となりました。営業利益は、原価低減により新設工事の採算が改善し、1億18百万円（前期 営業損失3億87百万円）となりました。

③ 欧州

売上高は、エスカレータ販売の減少により、3億89百万円（前期比28.2%減）、営業損益は、12百万円の営業損失（前期 営業損失7百万円）となりました。

④ 南アジア

売上高は、主に集合住宅向けエレベータ新設工事が増加し、105億90百万円（前期比8.1%増）となりました。営業利益は、新設工事原価の増加が影響し、14億86百万円（同1億9百万円減）となりました。

⑤ 東アジア

売上高は、主に中国で新設工事が大きく伸長し、486億92百万円（前期比23.4%増）となり、営業利益は、売上高の増加および材料費の低減などで、41億78百万円（同19億15百万円増）となりました。

(2) キャッシュ・フロー

	前連結会計年度	当連結会計年度	増減額
営業活動によるキャッシュ・フロー (百万円)	9,685	7,913	△1,771
投資活動によるキャッシュ・フロー (百万円)	△3,952	△232	3,719
財務活動によるキャッシュ・フロー (百万円)	△4,179	△3,048	1,130
現金及び現金同等物に係る換算差額 (百万円)	△59	1,168	1,227
現金及び現金同等物の増減額 (百万円)	1,494	5,800	4,306
現金及び現金同等物の期末残高 (百万円)	9,718	15,519	5,800

当連結会計年度末における現金及び現金同等物の残高は、155億19百万円となり、前連結会計年度末に比べ58億円増加しました。

(営業活動によるキャッシュ・フロー)

営業活動によるキャッシュ・フローは、税金等調整前当期純利益98億30百万円、減価償却費20億83百万円および前受金の増加に対し、売上債権およびたな卸資産の増加などで、79億13百万円の収入（前期比17億71百万円の収入減）となりました。その主な要因は、税金等調整前当期純利益が前期比38億74百万円の増加に対し、売上債権が前期3億88百万円の減少から当期33億55百万円の増加に転じたことおよび前受金が前期30億85百万円の増加から当期10億15百万円の増加に増加額が縮小したことによります。

(投資活動によるキャッシュ・フロー)

投資活動によるキャッシュ・フローは、定期預金（期間が3ヵ月超）の預入れ・払戻しの純額14億26百万円の収入に対し、有形固定資産の取得15億44百万円などの支出により、2億32百万円の支出（前期比37億19百万円の支出減）となりました。主な要因は、定期預金（期間が3ヵ月超）の預入れ・払戻しの純額45億36百万円の収入増に対し、有形固定資産の取得2億6百万円の支出増および無形固定資産の取得5億48百万円の支出増によります。

(財務活動によるキャッシュ・フロー)

財務活動によるキャッシュ・フローは、短期借入金の減少12億90百万円および配当金の支払いなどにより、30億48百万円の支出（前期比11億30百万円の支出減）となりました。その主な要因は、短期借入金の純増減額7億33百万円の返済増および長期借入金の収入2億16百万円の収入減に対し、長期借入金の返済が23億円減少したことによります。

2 【生産、受注及び販売の状況】

(1) 生産実績

当連結会計年度における生産実績をセグメントごとに示すと、次のとおりです。

セグメントの名称	金額(百万円)	前期比 (%)
日 本	50,991	2.6
北 米	11,416	12.9
欧 州	404	△26.9
南アジア	11,958	24.3
東アジア	50,928	26.4
小 計	125,699	14.0
調整額(注3)	△5,210	13.7
合 計	120,489	14.0

- (注) 1 金額は平均販売価格によっています。
 2 上記の金額に消費税等は含めていません。
 3 調整額△5,210百万円は、セグメント間の内部振替額です。

(2) 受注実績

当社グループは、主として受注生産を行っていますが、一部見込み生産を行っています。

当連結会計年度における受注実績をセグメントごとに示すと、次のとおりです。

セグメントの名称	受注高(百万円)	前期比 (%)	受注残高(百万円)	前期比 (%)
日 本	56,619	14.8	38,594	11.1
北 米	11,680	14.8	11,355	1.1
欧 州	318	△54.8	353	△22.4
南アジア	11,126	11.3	8,588	6.0
東アジア	54,414	24.7	51,132	14.3
小 計	134,158	17.9	110,024	10.9
調整額(注2)	△6,248	9.4	△1,052	△16.4
合 計	127,910	18.3	108,972	11.2

- (注) 1 上記の金額には、消費税等は含めていません。
 2 受注高の調整額△6,248百万円および受注残高の調整額△1,052百万円は、それぞれセグメント間の内部振替額です。

(3) 販売実績

当連結会計年度における販売実績をセグメントごとに示すと、次のとおりです。

セグメントの名称	金額(百万円)	前期比 (%)
日 本	52,865	4.0
北 米	11,431	12.9
欧 州	389	△28.2
南アジア	10,590	8.1
東アジア	48,692	23.4
小 計	123,969	12.0
調整額 (注3)	△6,501	14.8
合 計	117,468	11.8

(注) 1 相手先別の販売実績が、総販売実績に対し10%以上のものではありません。

2 上記の金額に消費税等は含めていません。

3 調整額△6,501百万円は、セグメント間の内部振替額です。

3 【対処すべき課題】

文中における将来に関する事項は、当連結会計年度末現在において、当社グループが判断したものであります。

当社グループは、長期経営ビジョン“Top Quality for Customers”の最終フェーズとして、2013年度を初年度とする3ヵ年の中期経営計画“Grow Together! Yes, Fujitec Can”をスタートしました。中期経営計画では、企業価値の持続的成長を実現するために、進出する全ての市場においてマーケット・シェアを拡大し、グローバル市場でのプレゼンスを高めます。具体的な行動ビジョンは次の4つです。

- ・グローバル市場において、フルラインプロデューサーとして商品供給力とコスト競争力を高める。
- ・日本を含むアジア地域での生産再編を加速し、グローバルサプライチェーンの改革を実現する。
- ・安全と品質を最優先に、顧客の信頼と期待に応える。
- ・グローバル人材の育成を強化する。

セグメント戦略では、東アジアは、中国を引き続き最重要市場と位置付け、経営資源を投入してまいります。シェア拡大を最優先とし、また中国からグローバルに製品を供給するサプライチェーンを確立していきます。成熟市場である香港、台湾、韓国は、モダニゼーション事業に注力します。北米・欧州は、成長性の高いモダニゼーション事業での商品力の強化を図り、経費削減や業務の効率化を推進します。南アジアは、成熟市場であるシンガポールにおいてモダニゼーション事業に注力するとともに、インドにおける生産能力を拡大し、インド市場のマーケット需要に対応した商品供給力を高め、プレゼンスの強化を図ります。日本は、新設事業では原価低減により収益力を高めるとともに、マーケット・シェアの向上を目指します。旺盛な需要が見込まれるアフターマーケットにおいては、商品力を強化し、商品メニューを整備して、モダニゼーション事業を引き続き積極的に展開します。

オペレーション戦略では、超高速エレベータから標準機種、そしてモダニゼーションまで市場競争力の高い商品を取り揃え、フルラインプロデューサーとして商品の供給力とコスト競争力を強化してまいります。具体的には、市場セグメントごとに部分最適化された製品・コンポーネントの設計を見直し、全体最適の視点で共通化してまいります。そして、大量調達のメリットを最大限に活かしたモジュールの組み合わせによる商品ラインアップへ再構築します。また、日本を含むアジア地域での生産再編を加速し、日本、中国、韓国、インド、米国の各生産拠点間において、最適で強固なグローバルサプライチェーンへの改革を推進します。

コーポレート戦略では、安全と品質への取り組みにおいては、エレベータ・エスカレータの据付・メンテナンス等フィールド技術の更なる向上により、安全確保を徹底するとともに、各セグメントの市場環境等を見据えつつ、グローバルベースでの品質保証体制の適応等を図ります。グローバル人材の開発においては、成長が著しいアジア市場において、事業計画に沿った人材の活用を行ない、また、人材開発では教育研修カリキュラムの充実を図り、計画的なグローバル人材の育成を加速させます。内部統制への取り組みにおいては、全社レベルでの内部統制活動を通じて、グローバルリスクの管理体制を強化します。環境経営においては、より環境に優しい商品開発を目指します。

当社は財務及び事業の方針の決定を支配する者の在り方に関する基本方針の更新について、2013年6月25日開催の定時株主総会において決議しており、その内容等（会社法施行規則第118条第3号に掲げる事項）は次のとおりです。

I 会社支配に関する基本方針

当社は1948年に創業以来、エレベータ、エスカレータ、動く歩道の専門メーカーとして、生産、販売、保守の一貫した事業をグローバルに展開しています。

当社グループは世界23の国と地域に12の生産拠点と多数の販売拠点を有し、連結経営時代に即応した全体最適を追求する業務執行体制によって、グローバルな相互連携を図りながら、地域に根ざした経営を展開しています。また、グループ全体として、世界市場の多様なニーズに対応した商品の開発を進める一方、各拠点でコスト、品質面で有利な部品等を相互に供給しあうグローバル生産・調達体制を推進して、商品力の強化に努めています。

「人と技術と商品を大切にして、新しい時代にふさわしい美しい都市機能を、世界の国々で世界の人々と共に創ります」という経営理念の下、持続的な成長と収益によって株主、顧客、ユーザー、取引先、地域住民並びに社員等当社グループすべてのステークホルダーの満足を追求し、高度な研究開発力、生産技術、フィールド技術力を養成し、信頼される高品質な商品を納入するとともに、トータルライフを通じて商品を維持し、グローバルな事業活動によって、世界の国々の産業振興と経済発展に貢献し、世界の人々と文明、文化を相互理解し、共存共栄を図っていくことを目指しています。この理念を、当社グループ一丸となって実現することこそが当社の企業価値の源泉であり、当社の企業価値および株主共同の利益を確保・向上させることにつながると考えています。

したがって、当社の企業価値・株主共同の利益の確保・向上に反する当社株式の大規模買付行為を行おうとする特定の者、あるいはグループは、当社の財務および事業の方針の決定を支配する者として不適切であると考えています。

II 当社グループの企業価値・株主共同の利益の確保・向上に向けた取組みについて

当社グループは会社支配に関する基本方針の実現をめざす特別な取組みとして、下記IIIで記載するもののほか、以下の取組みを行っています。

1. 中期経営計画に基づく取組みについて

当社グループは、会社の支配に関する基本方針の実現を目指し、2010年4月から進めてきた中期経営計画（One Goal, One Fujitec）に続き、2013年4月から新しい中期経営計画（Grow Together! Yes, Fujitec Can）をスタートさせました。

新中期経営計画では、

- ・グローバル市場において、フルラインプロデューサーとして商品供給力とコスト競争力を高める。
- ・日本を含むアジア地域での生産再編を加速し、グローバルサプライチェーンの改革を実現する。
- ・安全と品質を最優先に、顧客の信頼と期待に応える。
- ・グローバル人材の育成を強化する。

という4つの行動ビジョンを掲げ、企業価値の持続的成長を実現するために、進出する全ての市場においてマーケット・シェアを拡大し、グローバル市場でのプレゼンスを高めることを経営方針の中核としています。

2. コーポレート・ガバナンスの強化について

当社は、企業の社会的責任を果たし、株主、顧客、ユーザー、取引先、従業員などさまざまなステークホルダーから信頼されることが、事業活動において不可欠と考えています。また、コーポレート・ガバナンスの充実・強化が経営上の重要課題であると認識し、公平かつ透明性のある経営基盤の強化を図り、的確な意思決定と迅速な業務執行を行うよう努めています。

(1) グループガバナンス体制の強化

当社は、経営の透明性、客観性を確保し、監督機能を有する取締役会のチェック機能を強化するために、業務の意思決定・監督機能と業務執行機能を分離する執行役員制を採用し、さらに変化の激しい経営環境に機敏に対応するために、取締役および執行役員の任期を1年としています。また、取締役会から独立した監査役会を設置し、監査役の職務を円滑に遂行するために監査役スタッフを監査役室に置いています。

(2) コンプライアンス体制の強化

当社は、適正な企業活動を推進するために必要な法令および企業倫理等遵守の周知徹底を図ることを目的として、「コンプライアンス委員会」を設置しています。当委員会では、毎年「コンプライアンス・アクションプラン」を策定のうえ、コンプライアンス活動を推進しています。この活動の一環として、社員の集合教育、eラーニングによるオンデマンド教育を行うほか、社員の職種・階層および部門に応じた研修等を励行し、法令等の周知、啓蒙活動を行っています。なお、コンプライアンスに関する社内通報制度として「コンプライアンス相談デスク」を開設し、職制ラインによらずして各社員から直接に相談、通報等を受けることのできる体制を採り、これによって不正行為の未然防止を図っています。

(3) リスク管理体制の強化

当社は、社長を委員長とする「リスクマネジメント委員会」を設置し、事業リスクの低減と倫理・遵法・環境・品質問題など社会的に大きな影響を与えるリスクの根絶を目指し、リスクの早期発見とその対策に取り組んでいます。この下位組織として、「リスクマネジメント運営委員会」、「情報セキュリティ委員会」などを設置して、リスクマネジメントが全社的に機能するよう、情報の収集および指導・管理を行い、企業を取り巻く潜在的なリスクに対して、迅速かつ的確な対処を行っています。

(4) 内部統制の強化

当社は、2006年5月1日に施行された会社法に対応し、「内部統制基本方針」を取締役会において決議のうえ、この方針に基づいて当社グループの内部統制システムを構築し、その活動を推進しています。また、2008年4月1日以降「金融商品取引法」によって要求された「財務報告に係る内部統制の評価及び監査」に対応するため、業務プロセスの見える化などを図り、内部統制システムを整備のうえ、その評価、監査を実施しています。

III 会社の支配に関する基本方針に照らして不適切な者によって当社の財務および事業の方針の決定が支配されることを防止するための取組みについて

1. 本プランの目的

当社取締役会は、上場会社として当社株式の自由な売買を認める以上、当社取締役会の賛同を得ずに行われる、いわゆる「敵対的買収」であっても、企業価値・株主共同の利益に資するものであれば、これを一概に否定するものではありません。また、株式会社の支配権の移転を伴う買付提案に応じるかどうかの判断も、最終的には株主の皆様への判断に基づき行われるべきものと考えています。

しかしながら、外部者である買収者から買収の提案を受けた際に、当社株主の皆様が当社の有形無形の経営資源、将来を見据えた施策の潜在的効果その他当社の企業価値を構成する要素を十分に把握したうえで、当該買収が当社の企業価値および株主共同の利益に及ぼす影響を短時間のうちに適切に判断することは必ずしも容易ではないものと思われま

すが、買付提案が行われた場合には、当社株主の皆様が適切に判断できる状況を確認する必要があります。そのためには、当社取締役会が必要かつ相当な検討期間内に当該買付提案について誠実かつ慎重な調査を行ったうえで、当社株主の皆様に対して必要かつ十分な判断材料（当社取締役会による代替案を提示する場合もあります。）を提供する必要があるものと考えています。

また、買収者による買収の中には、その目的や態様等から見て、企業価値・株主共同の利益をかえりみることなく、もっぱら買収者自らの利潤のみを追求しようとするもの、株主に株式の売却を事実上強要するおそれがあるもの、対象会社の取締役会や株主が株式の買収内容等について検討しあるいは対象会社の取締役会が代替案を提示するための十分な時間や情報を提供しないものなど、対象会社の企業価値・株主共同の利益を損なうと思われるものも少なくありません。そもそも、当社および当社グループ会社が構築してきた企業価値・株主共同の利益を確保・向上させていくためには、研究開発、生産および販売を支える従業員をはじめ、当社および当社グループ会社を取り巻く全てのステークホルダーとの間に築かれた長年に亘る信頼関係の維持が必要不可欠であり、これらが当社の株式の買収者により中長期的に確保され、向上させられるものでなければ、当社グループの企業価値・株主共同の利益は毀損されることとなります。

かかる認識に基づき、当社取締役会は、本プランにおいて、大量取得の提案が行われた場合に大規模買付者および当社取締役会が遵守すべき手続きを客観的かつ具体的に定めるものです。

2. 本プランの内容

(1) 本プランの概要

本プランは、当社の企業価値・株主共同の利益を確保・向上させることを目的として、当社の株券等の大規模買付行為が行われる場合に、当社取締役会が大規模買付行為を行おうとする者（以下「大規模買付者」といいます。）に対し、（i）事前に当該大規模買付行為に関する必要かつ十分な情報の提供を求め、（ii）当該大規模買付行為についての情報収集・検討等を行う時間を確保したうえで、（iii）当社取締役会が株主の皆様へ当社経営陣の計画や代替案等を提示するなど、大規模買付者との交渉等を行っていくための手続きを定めるとともに、かかる手続きの趣旨・目的を達成するために、大規模買付者およびその特定株主グループ（下記(2)において定義されます。以下同じ。）に対し、本プランに定める手続きが完了するまで大規模買付行為に着手することをお待ちいただくことを要請するものです。

大規模買付者が本プランに定められた手続きに従わない場合や当社株券等の大規模買付行為が当社の企業価値ひいては株主共同の利益を毀損するおそれがある場合などで、本プラン所定の発動要件を満たすときには、当社は、対抗措置として新株予約権無償割当て（その主な内容は別紙2「本新株予約権の無償割当ての概要」に定めるとおりとします。）を行います。

当社は、本プランに従った新株予約権の無償割当ての実施、不実施または取得の判断については、当社取締役会の恣意的判断を排するため、社外取締役、社外監査役または社外の有識者（会社経営者、弁護士、公認会計士および学識経験者等）で、当社経営陣から独立した者のみから構成される独立委員会を設置し、かかる独立委員会の客観的な判断を経るものとしています。独立委員会の委員は、土肥孝治氏、加藤誠氏および中野正信氏であります（各委員の氏名および略歴については別紙1をご参照願います。）。

また当社取締役会は、これに加えて、本プラン所定の場合には、株主意思確認総会を招集し、新株予約権の無償割当ての実施に関する株主の皆様のご意思を確認することがあります。こうした手続きの過程については、適宜株主の皆様に対して情報開示がなされ、その透明性を確保することとしています。

(2) 対象となる買付等

本プランは、（i）特定株主グループ（注1）の議決権割合（注2）を20%以上とすることを目的とする当社株券等（注3）の買付行為（売買その他の契約に基づく株券等の引渡請求権を有することおよび金融商品取引法施行令第6条第2項若しくは第14条の6に規定される各取引を行うことを含みます。また、市場取引、公開買付け等の具体的な買付方法の如何を問いませんが、あらかじめ当社取締役会が同意した者による買付行為を除きます。以下同じ。）、（ii）結果として特定株主グループの議決権割合が20%以上となる当社株券等の買付行為または、（iii）結果として特定株主グループの議決権割合が20%以上となる当社の他の株主との合意等（注4）（以下かかる買付行為または合意等を「大規模買付行為」といいます。）を適用対象とします。

(3) 大規模買付者の意向表明書の提出

大規模買付者は、上記Ⅲ. 2.（2）に定める大規模買付行為を行おうとするときは、当社取締役会が別途認めた場合を除き、事前に、当社に対して、大規模買付者の名称、住所、設立準拠法、代表者の氏名、国内連絡先および提案する大規模買付行為の概要を明示し、かつ、本プランに定める手続きを遵守する旨の誓約文言等を記載した「意向表明書」を提出していただきます。

(4) 大規模買付者による情報の提供

当社取締役会は、大規模買付者より意向表明書を受領後に、当社株主の皆様のご判断および当社取締役会としての意見形成のために必要かつ十分な情報（以下「本必要情報」といいます。）のリストを当該大規模買付者に交付し、大規模買付者に当該リストに従った情報を提供していただきます。なお、大規模買付者に対しては、独立委員会が適宜提出期限を定め、当社取締役会が本必要情報の提供を求めるものとします。

本必要情報の具体的内容は大規模買付者の属性および大規模買付行為の内容によって異なりますが、一般的な項目は以下のとおりです。

- ① 大規模買付者およびそのグループ（共同保有者、特別関係者および（ファンドの場合は）各組
合員、業務執行組員、その他の構成員およびこれらの者に対して投資に関する助言を継続的
に行っている者。）の詳細（具体的名称、資本構成、財務内容、事業内容および当社が行う事
業経営の経験等を含みます。）
- ② 大規模買付者が保有する当社の発行する全ての有価証券、過去60日間において大規模買付者が
行った当社有価証券にかかる全ての取引の状況（取引の性質、価格、場所、方法および相手方
を含みます。）および当社有価証券に関して大規模買付者が締結した全ての契約、取決めおよ
び合意（口頭によるものも含み、また、その履行可能性を問いません。）
- ③ 大規模買付行為の目的、方法および内容（大規模買付行為の対価の価額・種類、大規模買付行
為の時期、関連する取引の仕組み、大規模買付行為の方法の適法性、大規模買付行為完了後に
当社株券等が上場廃止となる見込みがある場合にはその旨およびその理由、大規模買付行為お
よび関連する取引の実現可能性等を含みます。）
- ④ 当社株式の取得対価の算定根拠（算定の前提事実、算定方法、算定に用いた数値情報、大規模
買付行為に係る一連の取引により生じることが予想されるシナジーの内容（そのうち少数株主
に対して分配されるシナジーの額または内容を含みます。）および取得資金の裏付け（資金の
提供者（実質的提供者を含みます。）の具体的名称、調達方法、関連する取引の内容を含みま
す。）
- ⑤ 当社グループの経営に参画した後に想定している経営者候補（当社グループの事業と同種の事
業についての経験等に関する情報を含みます。）、経営方針、事業計画、財務計画、資本政
策、配当政策、資産活用策等
- ⑥ 当社グループの取引先、顧客、従業員等のステークホルダーと当社グループとの関係に関し、
大規模買付行為完了後に予定する変更の有無およびその内容
- ⑦ 当社の他の株主との間の利益相反を回避するための具体的方策
- ⑧ その他当社取締役会若しくは独立委員会が合理的に必要と判断する情報

- (注) 1 (i) 当社の株券等（金融商品取引法第27条の23第1項に規定する株券等をいいます。）の保有者（同
法第27条の23第3項に基づき保有者に含まれる者を含みます。以下同じとします。）およびその共
同保有者（同法第27条の23第5項に規定する共同保有者をいい、同条第6項に基づき共同保有者と
みなされる者を含みます。以下同じとします。）並びに当該保有者との間でまたは当該保有者の共
同保有者との間で保有者・共同保有者間の関係と類似した一定の関係にある者（大規模買付者との
間でフィナンシャル・アドバイザー契約を締結している投資銀行、証券会社その他の金融機関並
びに大規模買付者の公開買付代理人および主幹事証券会社は保有者・共同保有者間の関係と類似し
た関係にある者に含まれますが、これに限られません。以下「準共同保有者」といいます。）また
は、(ii) 当社の株券等（同法第27条の2第1項に規定する株券等をいいます。）の買付け等（同法
第27条の2第1項に規定する買付け等をいい、競売の方法によるか否かを問わず取引所有価証券
市場において行われるものを含みます。）を行う者およびその特別関係者（同法第27条の2第7項
に規定する特別関係者をいいます。）を意味します。
- 2 特定株主グループが、(注) 1の(i)記載の場合は、①当該保有者の株券等保有割合（金融商品取引
法第27条の23第4項に規定する株券等保有割合をいいます。この場合においては、当該保有者の共
同保有者の保有株券等の数（同項に規定する保有株券等の数をいいます。以下同じとします。）も
計算上考慮されるものとします。）と、②当該保有者の準共同保有者の株券等保有割合とを合わせ
た割合（但し、①と②の合算において、①と②との間で重複する保有株券等の数については、控除
するものとします。）または、(ii) 特定株主グループが、(注) 1の(ii)記載の場合は、当該大量取
得者および当該特別関係者の株券等所有割合（同法第27条の2第8項に規定する株券等所有割合を
いいます。）の合計をいいます。なお各株券等保有割合および各株券等所有割合の算出に当たって
は、発行済株式の総数（同法第27条の23第4項に規定するものをいいます。）および総議決権の数
（同法第27条の2第8項に規定するものをいいます。）は、有価証券報告書、半期報告書、四半期
報告書および自己株券買付状況報告書のうち直近に提出されたものを参照することができるもの
とします。
 - 3 金融商品取引法第27条の23第1項に規定する株券等を意味します。以下、別段の定めない限り、同
じとします。
 - 4 共同して当社株券等を取得し、若しくは譲渡し、または当社の株主としての議決権その他の権利を
行使することの合意その他金融商品取引法第27条の23第5項及び第6項に規定する共同保有者に該
当することとなる行為をいいます。

大規模買付者より提供していただいた情報については、当社取締役会は、直ちにこれを独立委員会に提供するとともに、その内容を精査し、独立委員会の勧告を最大限に尊重したうえで、それが本必要情報として十分であるか否かについて判断いたします。その結果、不十分であると判断した場合には、独立委員会に諮問し、独立委員会が適宜回答期限を定め、当社取締役会が、大規模買付者に対し、本必要情報を追加的に提出するよう求めます。この場合、大規模買付者においては、当該期限までに、本必要情報を追加的に提供していただきます。

なお、大規模買付行為の提案があった事実および当社取締役会に提供された本必要情報は、当社株主の皆様の判断のために必要であると認められる場合には、営業秘密等開示に不適切と当社取締役会が判断した情報を除き、当社取締役会が適切と判断する時点で情報開示をいたします。

(5) 大規模買付行為の内容の検討・大規模買付者との交渉・代替案の提示

当社取締役会および独立委員会が、大規模買付者より情報提供が十分になされたと判断した場合には、当社取締役会は、本必要情報提供完了後60日間（対価を現金（円貨）のみとする公開買付けによる当社全株式の買付けの場合）または90日間（その他の大規模買付行為の場合）の検討期間（以下「取締役会検討期間」といいます。）を設定します（いずれも初日不算入といたします。）。

ただし、当社取締役会は、独立委員会に諮問し、その勧告を最大限尊重したうえで、当社企業価値・株主共同の利益の確保・向上のため大規模買付行為の内容の検討・大規模買付者との交渉・代替案の作成等に必要範囲内で取締役会検討期間を延長することができるものとします。

なお、当社取締役会は、独立委員会の勧告を受け、取締役会検討期間を延長する場合には、取締役会検討期間を延長するに至った理由、延長期間その他適切と認める事項について、当該延長の決議後、速やかに情報開示を行います。

当社取締役会は、取締役会検討期間内に、独立委員会に諮問し、必要に応じて外部専門家等の助言を受けながら、大規模買付者から提供された情報・資料に基づき、当社の企業価値ひいては株主共同の利益の確保・向上という観点から、当該大規模買付者の大規模買付行為の内容の評価・検討等を行い、独立委員会からの勧告を最大限尊重したうえで、当社取締役会としての意見を慎重にとりまとめ、公表します。

また、当社取締役会は、必要に応じて、株主の皆様のご意向の把握に努めたり、お客様、取引先、従業員、地域関係者等から意見を聴取したりします。

さらに、当社取締役会は、必要に応じて、大規模買付者との間で大規模買付行為に関する条件改善について協議、交渉をしたり、当社取締役会として当社株主の皆様に対し代替案を提示したりすることもあります。

大規模買付者およびその特定株主グループは、取締役会検討期間が経過するまで、大規模買付行為に着手することができないものとします。

3. 大規模買付行為が開始された場合の対応方針

(1) 独立委員会の勧告

大規模買付行為が開始された場合、独立委員会は、以下のとおり当社取締役会に対する勧告等を行うものとします。

① 本プランの発動を勧告する場合

独立委員会は、大規模買付行為について、下記(2)「対抗措置の発動要件」において定められる発動事由（以下「発動事由」といいます。）が存すると判断した場合、引き続き大規模買付者より情報提供や大規模買付者との間で協議・交渉等を行う必要がある等の特段の事情がある場合を除き、当社取締役会に対して、対抗措置としての新株予約権（その主な内容は別紙2「本新株予約権の無償割当ての概要」に定めるとおりとし、以下かかる新株予約権を「本新株予約権」といいます。）の無償割当てを実施することを勧告します。

また、独立委員会は、ある大規模買付行為について下記(2)「対抗措置の発動要件」に定める発動事由のうち発動事由その2（以下「発動事由その2」といいます。）の該当可能性が問題となっている場合には、予め当該実施に関して株主意思確認総会を開催することを勧告できるものとします。

上記にもかかわらず、独立委員会は、一旦本新株予約権の無償割当ての実施を勧告した後も、以下のいずれかの事由に該当すると判断した場合には、本新株予約権の無償割当てに係る権利落ち日の前々営業日までにおいては本新株予約権の無償割当てを中止し、あるいは、本新株予約権の無償割当ての効力発生日以降本新株予約権の行使期間の開始日の前日までにおいては、本新株予約権を無償にて取得すべき旨の新たな勧告を行うことができるものとします。

(i) 当該勧告後に大規模買付者が大規模買付を撤回した場合、その他買付等が存しなくなった場合

(ii) 当該勧告の判断の前提となった事実関係等に変動が生じる等の理由により、発動事由が存しなくなった場合

② 本プランの不発動を勧告する場合

独立委員会は、大規模買付行為について、株意思確認総会の開催を勧告できる場合にも当たらないし、また発動事由も存しないと判断した場合、当社取締役会に対して、対抗措置としての本新株予約権の無償割当てを実施すべきでない旨の勧告を行います。

上記にもかかわらず、独立委員会は、一旦本新株予約権の無償割当ての不実施の勧告をした後も、当該勧告の判断の前提となった事実関係等に変動が生じ、発動事由が存することになった場合には、本新株予約権の無償割当てを実施すべき旨の新たな勧告を行うことができるものとします。

(2) 対抗措置の発動要件

本プランにおける対抗措置の発動要件は、下記のとおりです。

(発動事由その1)

本プランに定められた手続きに従わない大規模買付行為であり（大規模買付行為の内容を判断するために合理的に必要とされる時間や情報の提供がなされない場合を含む。）、かつ対抗措置を発動することが相当である場合。

(発動事由その2)

次の①ないし⑦に該当する場合で、かつ対抗措置を発動することが相当である場合。

① 下記に掲げる行為その他これに類似する行為により、当社の企業価値ひいては株主共同の利益に対する明白な侵害をもたらすおそれのある大規模買付行為である場合。

(i) 株式等を買占め、その株式等につき当社に対して高値で買取りを要求する行為。

(ii) 当社の経営を一時的に支配して、当社の重要な資産等を廉価に取得する等、当社の犠牲の下に買付者等の利益を実現する経営を行うような行為。

(iii) 当社の資産を買付者等やそのグループ会社等の債務の担保や弁済原資として流用する行為。

(iv) 当社の経営を一時的に支配して、当社の事業に当面関係していない高額資産等を処分させ、その処分利益をもって、一時的な高配当をさせるか、一時的な高配当による株価の急上昇の機会を狙って高値で売り抜ける行為。

② 強圧的二段階買付（最初の買付で全株式の買付を勧誘することなく、二段階目の買付条件を株主に対して不利に設定し、あるいは明確にしないで、公開買付け等の株式買付を行うことをいいます。）等株主に株式の売却を事実上強要するおそれのある買付等である場合。

③ 大規模買付者が支配権を獲得する場合の当社の企業価値が、中長期的な将来の企業価値との比較において、当該大規模買付者が支配権を取得しない場合の当社の企業価値と比べて向上しないと判断される場合。

④ 取得行為の条件（対価の価額・種類、買付等の時期、買付等の方法の適法性、買付等の実現の可能性、買付等の後における当社の従業員、取引先、顧客その他の当社に係る利害関係者の処遇方針等を含みます。）が当社および当社グループの本源的価値に鑑み、著しく不十分または不適当な大規模買付行為である場合。

⑤ 当社の企業価値を生み出すうえで必要不可欠な当社グループの従業員、顧客、取引先等との関係または当社のコーポレートブランド価値、企業文化を破壊し、当社の企業価値の毀損が予想される大規模買付行為である場合。

⑥ 大規模買付者による大量取得後の経営方針または事業計画等の内容が不十分または不適当であるため、エレベータ事業、立体駐車場設備事業の安全性に支障をきたすおそれのある場合。

⑦ その他①ないし⑥に準じる場合で、当社の企業価値ひいては株主共同の利益を毀損すると認められる場合。

(3) 当社取締役会の決議

当社取締役会は、独立委員会の上記勧告を最大限尊重したうえで、対抗措置としての本新株予約権の無償割当ての実施または不実施等に関する決議を行うものとします。但し、次の(4)に基づき株主意思確認総会を開催する場合には、当社取締役会は、株主意思確認総会の決議に従うものとします。

(4) 株主意思確認総会の開催

当社取締役会は、本プランに従った本新株予約権の無償割当てを実施するに際して、上記(1)①に従い、独立委員会が本新株予約権の無償割当ての実施に際して、予め株主意思確認総会の開催を勧告した場合で、当社取締役会も株主意思を確認することが適切と判断する場合には、株主意思確認総会を招集し、本新株予約権の無償割当ての実施に関する株主の皆様の意思を確認するものとします。

この場合、大規模買付者およびその特定株主グループは、株主意思確認総会における決議が終了するまでの間、大規模買付行為を開始することはできないものとします。

(5) 情報開示

当社は、本プランの運用に際しては、適用ある法令または金融商品取引所の規定・規則等に従い、本プランの各手続きの進捗状況、または独立委員会による勧告等の概要、当社取締役会の決議の概要、当社株主意思確認総会の決議の概要、その他独立委員会または当社取締役会が適切と考える事項について、適時に情報開示を行います。

4. 株主・投資家等の皆様に与える影響等

(1) 本更新時に株主・投資家の皆様に与える影響等

本プランは、当社株主の皆様が大規模買付行為に応じるか否かを判断するために必要な情報や、現に当社の経営を担っている当社取締役会の意見を当社株主の皆様を提供し、さらには、当社株主の皆様が代替案の提示を受ける機会を確保することを目的としています。これにより、当社株主の皆様は、十分な情報のもとで、大規模買付行為に応じるか否かについて適切な判断をすることが可能となり、そのことが当社の企業価値・株主共同の利益の確保・向上につながるものと考えます。従いまして、本更新は、当社株主および投資家の皆様が適切な投資判断を行ううえでの前提となるものであり、当社株主および投資家の皆様の利益に資するものであると考えています。

本更新にあたっては、株主総会決議に基づき、大規模買付行為に対する対抗措置としての新株予約権無償割当ての決定権限を取締役会に対して委任していただいているに過ぎず、新株予約権の無償割当て自体は行われませんので、当社株主の皆様には直接具体的な影響が生じることはありません。

(2) 対抗措置発動時に株主・投資家の皆様に与える影響等

当社取締役会または株主意思確認総会において、対抗措置としての本新株予約権の無償割当て決議を行った場合には、当該決議において別途定める割当基準日における株主の皆様に対し、その保有する株式1株につき新株予約権1個の割合で新株予約権が無償にて割り当てられます。仮に、株主の皆様が、権利行使期間内に、新株予約権の行使に係る手続きを経なければ、他の株主の皆様による新株予約権の行使により、その保有する当社株式が希釈化されることとなります。

また、独立委員会の勧告を受けて、当社取締役会が当該新株予約権の発行の中止または発行した新株予約権の無償取得を行う場合には、1株あたりの株式の価値の希釈化は生じませんので、当該新株予約権の無償割当てに係る権利落ち日以降に当社株式の価値の希釈化が生じることを前提に売買を行った株主または投資家の皆様は、株価の変動により不測の損害を被る可能性があります。

(3) 対抗措置の発動に伴って株主の皆様に必要な手続き

当社取締役会または株主意思確認総会において、対抗措置としての本新株予約権の無償割当て決議を行った場合には、当社は、新株予約権無償割当てに係る割当基準日を公告いたします。

割当基準日における当社の最終の株主名簿に記録された株主に新株予約権が無償にて割り当てられますので、株主の皆様におかれましては、割当基準日における最終の株主名簿に記録される必要があります。

新株予約権を行使して株式を取得するためには、一定の期間内に、一定の金額の払い込みを完了していただく必要があります。

当社が新株予約権を当社株式と引き換えに取得できる旨の取得条項に従って新株予約権の取得を行なう場合には、当社取締役会が当該取得の対象とした新株予約権を保有する株主の皆様は、金銭の払い込みを要することなく、当社による新株予約権取得の対価として、当社株式の交付を受けることができます。

なお、これらの手続きの詳細等につきましては、対抗措置に関する当社取締役会の決議が行われた後、株主の皆様に対して情報開示または通知いたしますので、当該内容をご確認ください。

5. 本プランの有効期間、廃止および変更

本プランの有効期間は、本定時株主総会終結後3年以内に終了する事業年度のうち最終のものに関する定時株主総会の終結の時までとします。

但し、有効期間の満了前であっても、①当社の株主総会において本プランに係る本新株予約権の無償割当てに関する事項の決定についての取締役会への上記委任を撤回する旨の決議が行われた場合、または、②当社株主総会または当社取締役会において本プランを廃止する旨の決議が行われた場合には、本プランはその時点で廃止されるものとします。

また、当社取締役会は、本プランの有効期間中であっても、本プランに関する法令・金融商品取引所の規定・規則等の新設または改廃が行われ、かかる新設または改廃を反映するのが適切である場合、誤字脱字等の理由により字句の修正を行うのが適切である場合、または当社株主の皆様にご利益を与えない場合等、本定時株主総会の決議による委任の趣旨に反しない場合には、独立委員会の承認を得たうえで、本プランを修正し、または変更する場合があります。

当社は、本プランが廃止、修正または変更された場合には、当該廃止、修正または変更の事実、並びに修正・変更等の場合にはその内容その他当社取締役会が適切と認める事項について、情報開示を速やかに行います。

IV 本更新が会社支配に関する基本方針に沿うものであり、株主共同の利益を損なうものではないこと、会社役員の地位の維持を目的とするものではないことおよびその理由

当社では、本更新にあたって、以下の理由から、本プランが会社支配に関する基本方針に沿うものであり、株主共同の利益を損なうものではなく、会社役員の地位の維持を目的とするものでもないと考えています。

1. 買収防衛策に関する指針の要件を充足していること

本プランは、経済産業省および法務省が平成17年5月27日に発表した「企業価値・株主共同の利益の確保または向上のための買収防衛策に関する指針」の定める三原則（企業価値・株主共同の利益の確保・向上の原則、事前開示・株主意思の原則、必要性・相当性の原則）を充足しています。

また、平成20年6月30日付の企業価値研究会「近時の諸環境の変化を踏まえた買収防衛策の在り方」を勘案しています。

2. 株主共同の利益の確保・向上の目的をもって導入されていること

本プランは、当社株式に対する買付等がなされた際に、当該買付等に応じるべきか否かを株主の皆様が判断し、あるいは当社取締役会が代替案を提示するために必要な情報や時間を確保したり、株主の皆様のために買付者等と交渉を行ったりすることなどを可能とすることにより、当社の企業価値ひいては株主共同の利益を確保し、向上させるという目的をもって導入されるものです。

本プランによって、当社株主および投資家の皆様は、適切な投資判断を行うことができますので、本プランが株主共同の利益を損なうものではなく、むしろその利益に資するものであると考えます。

3. 株主意思を重視するものであること

本更新は、当社の本定時株主総会において、本プランに係る委任決議がなされることによりなされるものです。

また、当社取締役会は、一定の場合に、本プランの発動について株主意思確認総会において株主の皆様のご意思を確認することとされています。

さらに、本プランには、有効期間を約3年間とするいわゆるサンセット条項が付され、かつ、その有効期間の満了前であっても、当社株主総会において上記の委任決議を撤回する旨の決議が行われた場合には、本プランはその時点で廃止されることとなります。その意味で、本プランの消長およびその内容には、株主の皆様のご意思が反映されることとなっています。

4. 独立委員会の設置による当社取締役会判断の客観性および合理性の担保

当社は、対抗措置発動等の運用に際して当社取締役会の恣意的判断を排除するために、独立委員会を設置します。

独立委員会は、当社の業務執行を行う経営陣から独立している社外の有識者委員3名により構成されます。なお、独立委員会の規則の概要については別紙3を参照願います。

当社取締役会は独立委員会の判断を最大限尊重しなければならないこととされ、当社の企業価値・株主共同の利益に資する範囲で本プランの透明な運営が行われる仕組みが確保されています。

5. 合理的な客観的発動要件の設定

本プランは、上記Ⅲ. 3. にて記載したとおり、予め定められた合理的な客観的発動要件が充足されなければ発動されないように設定され、当社取締役会による恣意的な発動を防止するための仕組みを確保しているものといえます。

6. 当社取締役の任期の短縮

当社は、既に株主総会におけるご承認を得て、取締役の任期を1年に短縮しています。

したがって、株主の皆様は、毎年の上記取締役の選任を通じて、本プランにつき、そのご意向を反映できるようになっています。

7. デッドハンド型やスローハンド型買収防衛策ではないこと

上記Ⅲ. 5. に記載のとおり、本プランは、当社の株主総会で選任された取締役で構成される取締役会により廃止することができるものとされ、当社の株券等を大量に買付けた者が、当社株主総会で取締役を指名し、かかる取締役で構成される取締役会により、本プランを廃止することが可能です。したがって、本プランは、デッドハンド型買収防衛策（取締役会の構成員の過半数を交替させてもなお、発動を阻止できない買収防衛策）ではありません。また、当社は期差任期制を採用していないため、本プランは、スローハンド型買収防衛策（取締役会の構成員の交替を一度に行うことができないため、その発動を阻止するのに時間を要する買収防衛策）でもありません。

独立委員会の委員の氏名・略歴

土肥 孝治（どひ たかはる）

1933年 7月12日 生まれ
1958年 検事任官
1992年 次長検事
1993年 大阪高検検事長
1995年 東京高検検事長
1996年 検事総長
1998年 弁護士登録（現職）

加藤 誠（かとう まこと）

1940年12月13日 生まれ
1995年 伊藤忠商事株式会社 取締役
1997年 同社 常務取締役
1998年 同社 代表取締役専務
2001年 同社 代表取締役副社長
2006年 同社 取締役副会長
2007年 同社 相談役
2010年 同社 理事（現職）
2011年 シヤープ株式会社 社外取締役（現職）

中野 正信（なかの まさのぶ）

1947年 2月 6日 生まれ
1970年 監査法人中央会計事務所入所
1975年 公認会計士登録（現職）
1989年 中央新光監査法人代表社員
2000年 中野正信公認会計士事務所開設 所長（現職）
2002年 税理士登録（現職）
2005年 税理士法人T A S設立 代表社員（現職）

本新株予約権の無償割当ての概要

1. 新株予約権付与の対象となる株主および発行条件

当社取締役会で定める基準日における最終の株主名簿に記録された株主に対し、その所有する当社普通株式（但し、当社の所有する当社普通株式を除く。）1株につき1個の割合で新たに払込みをさせないで新株予約権を割当てる。

2. 新株予約権の目的となる株式の種類および数

新株予約権の目的となる株式の種類は当社普通株式とし、新株予約権の目的となる株式の総数は、当社取締役会が基準日として定める日における当社発行可能株式総数から当社普通株式の発行済株式（当社の所有する当社普通株式を除く。）の総数を減じた株式数を上限とする。新株予約権1個当たりの目的となる株式の数は当社取締役会が別途定める数とする。但し、当社が株式分割または株式併合を行う場合は、所要の調整を行うものとする。

3. 発行する新株予約権の総数

新株予約権の発行総数は、当社取締役会が別途定める数とする。当社取締役会は、複数回にわたり新株予約権の割当を行うことがある。

4. 各新株予約権の行使に際して出資される財産の価額（払込みをなすべき額）

各新株予約権の行使に際して出資される財産の価額（払込みをなすべき額）は1円を下限として当社株式の1株の時価の2分の1の金額を上限とする金額の範囲内で当社取締役会が定める額とする。

5. 新株予約権の譲渡制限

新株予約権の譲渡による当該新株予約権の取得については、当社取締役会の承認を要する。

6. 新株予約権の行使条件

議決権割合が20%以上の特定株主グループに属する者（但し、あらかじめ当社取締役会が同意した者を除く。）でないこと等を行使の条件として定める。詳細については、当社取締役会において別途定めるものとする。

7. 新株予約権の行使期間等

新株予約権の割当てがその効力を生ずる日、行使期間、取得条項を付するか否か、その他必要な事項については、当社取締役会が別途定めるものとする。

8. 当社による新株予約権の取得

① 当社は、行使期間開始日の前日までの間いつでも、当社が新株予約権を取得することが適切であると当社取締役会が認める場合には、当社取締役会が別途定める日の到来日をもって、全ての新株予約権を無償にて取得することができるものとする。

② 当社は、当社取締役会が別途定める日の到来日をもって、議決権割合が20%以上の特定株主グループに属する者（但し、あらかじめ当社取締役会が同意した者を除く。）及び取得がなされる日までに上記特定株主グループに属する者でないこと等について確認する当社所定の書式による書面を提出しない者（但し、当社がかかる書面の提出を求めなかった者を除く。）以外の者が有する新株予約権のうち当該当社取締役会が定める日の前日までに未行使のもの全てを取得し、これと引換えに、新株予約権1個につき当社取締役会が別途定める株数の当社普通株式を交付することができる。

また、かかる取得がなされた日以降に、新株予約権を有する者のうち上記特定株主グループに属する者以外の者が存在すると当社取締役会が認める場合（但し、かかる当社取締役会の認定にあたり、当社は、本8.②前段に定める当社所定の書式による書面の提出を求めることができる。）には、上記の取得がなされた日より後の当該当社取締役会が別途定める日の到来日をもって、当該者の有する新株予約権のうち当該当社取締役会の定める日の前日までに未行使のもの全てを取得し、これと引換えに、新株予約権1個につき当社取締役会が別途定める株数の当社普通株式を交付することができるものとし、その後も同様とする。

③ 取得条項の詳細については、当社取締役会において別途定めるものとする。

独立委員会の規定の概要

- ・ 独立委員会は、当社取締役会の決議により設置する。
- ・ 独立委員会の委員は3名以上とし、公平で中立的な判断を可能とするため、当社の業務執行を行う経営陣から独立している社外監査役および社外有識者の中から、当社取締役会が選任する。
- ・ 独立委員会は、当社取締役会から諮問のある事項について、原則としてその決定の内容を、その理由および根拠を付して、当社取締役会に対し勧告する。なお、独立委員会の各委員は、こうした決定にあたっては、当社の企業価値ひいては株主共同の利益に資するか否かの観点からこれを行うこととする。
- ・ 独立委員会は、投資銀行、証券会社、弁護士、公認会計士、その他の外部専門家に対し、当社の費用負担により助言を得ることができる。
- ・ 独立委員会の決議は、委員の過半数が出席し、その過半数をもってこれを行う。

4 【事業等のリスク】

有価証券報告書に記載した事業の状況、経理の状況等に関する事項のうち、投資者の判断に重要な影響を及ぼす可能性のある事項には、以下のようなものがあります。なお、これらは当社グループに関する全てのリスクを網羅したのではなく、記載された事項以外の予見しがたいリスクも存在します。当社グループの事業、業績および財政状態は、かかるリスク要因のいずれによっても著しい悪影響を受ける可能性があります。

文中における将来に関する事項は、当連結会計年度末現在において、当社グループが判断したものであります。

(1) 政治・経済状況

当社グループは世界23の国と地域に12の生産拠点と多数の販売拠点を有し、グローバルな事業活動を行っています。これら事業展開を行っている国または地域における政治・経済状況は、当社グループの製品の需給に影響を及ぼします。特に、当社グループの製品は事務所ビル、ホテル、商業ビル、住宅などの建物に付随する昇降機設備であるため、国内外の公共投資の規模や建設業界の景気動向が当社グループの業績に影響を及ぼす一面を有しています。

(2) 新商品の開発

当社グループは顧客ニーズに適応した新商品の開発活動を継続して行っていますが、当社グループが属する昇降機業界では、市場の成熟に伴い、顧客ニーズが多様化しています。一方、世界における大手メーカー間の商品開発競争は激しく、先端の技術動向にタイムリーに適応できなければ、市場から追放されてしまう可能性を有しています。

このような状況下において、業界と市場の変化を十分に予測できず、魅力ある新商品を開発できない場合には、当社グループの将来の成長と収益性を低下させ、財政状態および業績に悪影響を及ぼす可能性があります。

(3) 価格競争

当社グループが事業展開している国内外の市場では、世界規模で事業展開している有力企業を含めた競合先との厳しい競争が続いており、市場占有率上昇による経営的優位性を指向する流れは今後も継続するものと思われれます。特に、競合他社の事業展開や競合他社同士を含めた合従連衡の経営戦略として、より低廉な価格で市場に投入される商品・サービスの価格競争が熾烈化しており、当社グループの財政状態および業績に悪影響を及ぼす可能性があります。

(4) 製造者責任

当社グループはエレベータ、エスカレータ、動く歩道の生産、販売、据付、保守を一貫して行っており、各業務プロセスにおいて市場ごとに適用される法令や指導要綱に準拠しています。また、社内で設定した独自の技術基準および安全基準に沿って検証した製品とサービスを提供することにより、顧客および利用者の安全を確保するよう十分配慮しています。

しかし、予期せぬ製品の欠陥や利用者による使用方法に起因して、機器の損傷事故や場合によっては人身事故に至る可能性があります。

このような事態に至った場合には、製造者としての責任が問われる可能性があるため、損害賠償や会社に対する信頼の低下などにより、当社グループの財政状態および業績に悪影響を及ぼす可能性があります。

(5) 合弁事業

当社グループは独自資本による事業展開を基本としていますが、進出国の法令上の規制などの理由により、一部の国における事業は合弁事業としています。その主な国として、中華人民共和国が挙げられますが、合弁相手先との関係は極めて良好であり、今後も互惠平等の関係を継続する方針であります。

しかし、合弁相手先の経済的状況や事業展開に関する方針の変更があった場合には、将来的には、合弁事業の見直し、合弁相手先の組替え、合弁関係の解消といった事態に至る可能性も排除できません。このような事態に至った場合には、当社グループの財政状態および業績に悪影響を及ぼす可能性があります。

(6) グローバル事業展開に潜在するリスク

当社グループのグローバル事業展開に伴い、以下に掲げるような、事業展開や業績に悪影響を及ぼす潜在リスクがあります。

- ① テロ、戦争、革命、その他社会的動乱の発生
- ② 地震、台風、伝染病のパンデミック等の自然災害の発生
- ③ 予期しない法律または規則の変更
- ④ 港湾、空港設備労働者や輸送業者におけるストライキ
- ⑤ 生産拠点における停電、給水停止等のインフラ事故による生産活動の中断

(7) 原材料価格

当社グループの製品を構成する鋼材、ワイヤーロープ、ステンレスなどの原材料仕入価格は、鉄鋼市場の影響を受け易いため、同市場価格が上昇した場合は、製品の製造コストを押し上げる要因となり、当社グループの業績に悪影響を及ぼす可能性があります。

(8) 資金調達

当社グループは各社において資産負債管理(A L M)を行っており、十分な流動性の確保に努めていますが、金融制度の不安定化、金融機関の貸出方針の変更により、当社グループの財政状態に悪影響を与える可能性があります。また、A L Mにより、調達コスト上昇による影響を軽微にする資金調達を行っていますが、金利の大幅な上昇により、当社グループの業績に悪影響を及ぼす可能性があります。

(9) 為替相場の変動

当社グループはコスト、品質面で有利な製品、部品などを相互に供給し合うグローバル生産・調達体制を推進しており、為替相場の変動が業績に与える悪影響を最小限に食い止める努力をしていますが、予測を超える急激かつ大幅な為替相場の変動は、当社グループの財政状態および業績に悪影響を及ぼす可能性があります。

(10) 株価の変動

当社グループが保有する「その他有価証券で時価のあるもの」について、株価の下落により、純資産額が減少し、当社グループの財政状態に悪影響を及ぼす可能性があります。

5 【経営上の重要な契約等】

該当事項はありません。

6 【研究開発活動】

当連結会計年度の研究開発活動としては、モダニゼーション事業を中心に、商品化を推進しました。国土交通省は昨年4月、既設エレベータの安全確保の推進を図るため、「戸開走行保護装置の設置」、「P波センサー付地震時管制運転装置の設置」、「主要機器の耐震補強措置」の防災対策改修を対象として国庫補助金を支給する「既設昇降機安全確保緊急促進事業」を創設しました。当社は、同事業による安全確保を促進するため、補助金の適用対象となる3つの改修工事を「安全向上パッケージ」として商品化しました。昨年7月から発売し、同パッケージの実機が確認できる展示場を設けるなど、拡販に努めました。更に、今後の需要増に備え、通常のエレベータと生産ラインを共有化し、増産体制を整備しました。エスカレータのリニューアル商品では、既設トラス（本体を支える構造部分）内に省スペース型「スリムフィット」をトラスごと収め、短工期・低コストで最新エスカレータへの更新を可能とする「フィット in トラス工法」を開発し、昨年10月に販売を開始しました。

また、モダニゼーション事業の主力商品である「制御盤交換パッケージ」では、従来のロープ式エレベータ用に加えて、油圧式エレベータへも適用を拡大し、更なる需要の掘り起こしを図っています。

当連結会計年度における研究開発費の総額は、19億30百万円であります。このうち、日本において18億20百万円、北米を中心とした海外において1億10百万円であります。

7 【財政状態、経営成績及びキャッシュ・フローの状況の分析】

文中における将来に関する事項は、当連結会計年度末現在において、当社グループが判断したものであります。

(1) 当連結会計年度の経営成績の分析

①売上高

当連結会計年度の売上高は、前期比124億6百万円増加して、1,174億68百万円となりました。これは主に、中国を始めとする東アジアが増加したことによります。この結果、海外売上高の連結売上高に占める割合は、前期54.4%から3.2ポイント上昇して、57.6%となりました。

②売上原価、販売費及び一般管理費

売上原価は、前期比69億64百万円増加して、909億82百万円となりました。売上原価率は同2.5ポイント低下し、77.5%となりました。これは主に、日本および北米での原価低減に加え、東アジアでの材料費の低減が寄与したことによります。

販売費及び一般管理費は、前期比16億32百万円増加して、173億12百万円となり、売上高に対する割合（売上高販管費率）は0.2ポイント減少して、14.7%となりました。

以上の結果、営業利益は、91億72百万円（前期比71.0%増）となりました。

③営業外損益

営業外損益は、前期の4億35百万円の利益（純額）から、4億57百万円増加して、8億93百万円の利益（純額）となりました。これは主として、受取利息の増加や円安の影響から生じた為替差益によるものです。

この結果、経常利益は、100億66百万円（前期比73.6%増）となりました。

④特別損益

特別損益は、前期の1億56百万円の利益（純額）から2億35百万円の損失（純額）となり、前期に比べ、損失が3億92百万円増加しました。これは、前期における日本での受取和解金、事業譲渡益および集約化特別助成金などの減少や、当期における日本での減損損失が発生したことによります。

以上の要因を反映して、税金等調整前当期純利益は、98億30百万円（前期比65.1%増）となりました。

⑤法人税等(法人税等調整額を含む。)

法人税等は、前期に比べ、税金費用が4億64百万円増加しました。これは、主に税金等調整前当期純利益の増加によります。

以上の結果、当期純利益は、55億7百万円（前期比111.3%増）となりました。これにより、1株当たり当期純利益は、前期の27.86円から31.01円増加して、58.87円となりました。

(2) 資本の財源および資金の流動性についての分析

当社グループは、運転資金および設備投資資金については、内部資金または借入により調達しています。このうち、運転資金の借入による調達は、期限が一年以内の短期借入金で、各々の連結会社が運転資金として使用する現地通貨で調達することが一般的であります。2013年3月31日現在、短期借入金残高は6億円であります。これに対して、生産設備などの長期資金の借入による調達は、原則として、長期借入金で行っています。2013年3月31日現在、長期借入金残高（1年内返済予定の長期借入金を含む）は15億41百万円であり、円および米ドルによる借入であります。

当社グループは、営業活動から得られるキャッシュ・フローおよび借入、必要に応じて資本市場等よりの調達により、当社グループの成長を維持するために将来必要な運転資金および生産設備などの長期資金を調達することが可能と考えています。

なお、当社は現在、社債発行枠が100億円の発行登録を継続しています。

(3) 財政状態の分析

連結財政状態

	前連結会計年度 (2012年3月31日)	当連結会計年度 (2013年3月31日)	増減
総資産額 (百万円)	107,213	122,643	15,430
純資産額 (百万円)	67,915	78,272	10,357
自己資本比率 (%)	58.9	58.6	—
1株当たり純資産額 (円)	674.78	768.64	93.86

当連結会計年度末における総資産額は、1,226億43百万円となり、前連結会計年度末に比べ154億30百万円増加しました。これは主に、現金及び預金が62億95百万円、受取手形及び売掛金が55億81百万円および仕掛品が20億97百万円、それぞれ増加したことによります。

負債合計は、前連結会計年度末に比べ50億72百万円増加し、443億71百万円となりました。これは主に、支払手形及び買掛金の増加18億36百万円および前受金の増加21億44百万円に対して、短期借入金が12億31百万円減少したことによります。

純資産額は、782億72百万円となり、前連結会計年度末に比べ103億57百万円増加しました。これは主に、利益剰余金が42億91百万円、為替換算調整勘定が39億24百万円および少数株主持分が15億78百万円、それぞれ増加したことによります。また、当連結会計年度末の自己資本比率は58.6%（前連結会計年度末比0.3ポイント減）となり、1株当たり純資産額は768.64円（同93.86円増）となりました。

(4) キャッシュ・フローの状況の分析

当連結会計年度末における現金及び現金同等物の残高は、155億19百万円となり、前連結会計年度末に比べ、58億円増加しました。

(営業活動によるキャッシュ・フロー)

営業活動によるキャッシュ・フローは、税金等調整前当期純利益98億30百万円、減価償却費20億83百万円および前受金の増加に対し、売上債権およびたな卸資産の増加などで、79億13百万円の収入（前期比17億71百万円の収入減）となりました。

(投資活動によるキャッシュ・フロー)

投資活動によるキャッシュ・フローは、定期預金（期間が3ヵ月超）の預入れ・払戻しの純額14億26百万円の収入に対し、有形固定資産の取得15億44百万円などの支出により、2億32百万円の支出（前期比37億19百万円の支出減）となりました。

(財務活動によるキャッシュ・フロー)

財務活動によるキャッシュ・フローは、短期借入金の減少12億90百万円および配当金の支払いなどにより、30億48百万円の支出（前期比11億30百万円の支出減）となりました。

第3 【設備の状況】

1 【設備投資等の概要】

当社グループは、当連結会計年度において、総額で16億14百万円の設備投資を実施しました。このうち、日本においては、エレベータ開発・生産拠点およびアフターマーケット拠点の追加設備等に9億75百万円、海外においては、東アジアの中国生産拠点等に、6億39百万円の設備投資を実施しました。

なお、これ等の所要資金は自己資金によっています。

2 【主要な設備の状況】

当社グループにおける主要な設備、投下資本および従業員の配置は、次のとおりです。

(1) 提出会社

2013年3月31日現在

事業所名 (所在地)	セグメント の名称	設備の内容	帳簿価額(百万円)					従業員数 (人)	
			建物 及び構築物	機械装置 及び運搬具	土地 (面積㎡)	リース資産	その他		合計
ビッグウィング (滋賀県彦根市)	日本	エレベータ 生産設備 その他の設備	9,003	754	3,876 (145,263)	3	199	13,836	601 [140]
ビッグステップ (兵庫県豊岡市)	日本	エスカレータ 生産設備	1,963	114	639 (35,797)	—	39	2,755	125 [5]
ビッグフィット (大阪府茨木市)	日本	その他の設備	2,374	85	24 (8,716)	—	65	2,549	365 [16]
東京本社および 東京フィット (東京都港区) (注)5	日本	—	151	0	65 (286)	—	436	653	290 [—]
大阪フィット (大阪市西区)	日本	—	185	—	1,973 (1,252)	—	124	2,283	83 [—]
全国支店・ 営業所 (注)6	日本	—	69	—	23 (77)	0	399	492	1,249 [3]

(2) 在外子会社

2013年3月31日現在

会社名 (所在地)	セグメント の名称	設備の内容	帳簿価額(百万円)				従業員数 (人)	
			建物 及び構築物	機械装置 及び運搬具	土地 (面積㎡)	その他		合計
フジテック アメリ カ INC. (米国) ほか1社 (注)7	北米	エレベータ 生産設備	342	48	— (—) [40,088]	42	433	620 [3]
フジテック UK LTD. (英国) ほか1社 (注)8	欧州	その他の設備	—	2	— (—)	1	4	29 [—]
フジテック (HK) CO., LTD. (香港) ほか6社 (注)9	東アジア	エレベータ・ エスカレータ 生産設備	2,736	1,043	215 (19,923) [193,362]	834	4,829	3,792 [24]
フジテック シンガ ポール CORPN. LTD. (シンガポール) ほか6社 (注)10	南アジア	エレベータ 生産設備	583	99	— (—) [68,897]	238	921	1,194 [1]

- (注) 1 現在休止中の主要な設備はありません。
- 2 土地の〔 〕は、賃借土地の面積を外書きしています。
- 3 帳簿価額のうち、「その他」は工具、器具及び備品および建設仮勘定です。なお、金額には消費税等を含めていません。
- 4 従業員数の〔 〕は、臨時従業員数を外書きしています。
- 5 建物の一部を賃借しており、年間賃借料は450百万円です。
- 6 建物の一部を賃借しており、年間賃借料は598百万円です。
- 7 土地、建物等の一部を賃借しており、年間賃借料は224百万円です。
- 8 建物等を賃借しており、年間賃借料は21百万円です。
- 9 土地、建物等の一部を賃借しており、年間賃借料は206百万円です。
- 10 土地、建物等の一部を賃借しており、年間賃借料は60百万円です。

3 【設備の新設、除却等の計画】

当連結会計年度末現在における重要な設備の新設、除却等の計画はありません。

第4 【提出会社の状況】

1 【株式等の状況】

(1) 【株式の総数等】

① 【株式の総数】

種類	発行可能株式総数(株)
普通株式	300,000,000
計	300,000,000

② 【発行済株式】

種類	事業年度末 現在発行数(株) (2013年3月31日)	提出日現在 発行数(株) (2013年6月26日)	上場金融商品取引所名 または登録認可金融 商品取引業協会名	内容
普通株式	93,767,317	93,767,317	東京証券取引所 (市場第一部)	単元株式数は 1,000株
計	93,767,317	93,767,317	—	—

(注) 大阪証券取引所については、2012年5月14日に上場廃止の申請を行い、同年7月1日に上場廃止となっております。

(2) 【新株予約権等の状況】

該当事項はありません。

(3) 【行使価額修正条項付新株予約権付社債券等の行使状況等】

該当事項はありません。

(4) 【ライツプランの内容】

該当事項はありません。

(5) 【発行済株式総数、資本金等の推移】

年月日	発行済株式 総数増減数 (千株)	発行済株式 総数残高 (千株)	資本金増減額 (百万円)	資本金残高 (百万円)	資本準備金 増減額 (百万円)	資本準備金 残高 (百万円)
1997年4月1日 ～1998年3月31日	8,293	93,767	5,100	12,533	5,100	14,565

(注) 新株引受権付社債の権利行使による増加であります。

(6) 【所有者別状況】

2013年3月31日現在

区分	株式の状況(1単元の株式数1,000株)								単元未満 株式の状況 (株)
	政府及び 地方公共 団体	金融機関	金融商品 取引業者	その他の 法人	外国法人等		個人 その他	計	
					個人以外	個人			
株主数(人)	—	48	24	94	150	1	2,936	3,253	—
所有株式数 (単元)	—	27,409	466	23,205	35,060	3	7,358	93,501	266,317
所有株式数 の割合(%)	—	29.31	0.50	24.82	37.50	0.00	7.87	100.00	—

(注) 1 自己株式203,231株は、「個人その他」に203単元、「単元未満株式の状況」に231株含まれています。

2 「その他の法人」および「単元未満株式の状況」の欄には、証券保管振替機構名義の株式が、それぞれ1単元および500株含まれています。

(7) 【大株主の状況】

2013年3月31日現在

氏名又は名称	住 所	所有株式数 (千株)	発行済株式 総数に対する 所有株式数 の割合(%)
シティグループ グローバル マーケッツ インターセキュリ ティーズ セーフキーピング アカウント 418 (常任代理人 シティバンク銀 行株式会社)	388 GREENWICH STREET NEW YORK, NY 10013 U. S. A. (東京都品川区東品川二丁目3番14号)	14,212	15.15
株式会社 ウチヤマ・インターナショナル	大阪府茨木市庄一丁目28番10号	10,025	10.69
富士電機株式会社	川崎市川崎区田辺新田1番1号	5,089	5.42
エムエルピーエフエス カスト ディー アカウント (常任代理人 メリルリンチ日 本証券株式会社)	SOUTH TOWER WORLD FINANCIAL CENTER NEW YORK, NY U. S. A. (東京都中央区日本橋一丁目4番1号)	4,548	4.85
株式会社りそな銀行	大阪市中央区備後町二丁目2番1号	4,203	4.48
日本マスタートラスト信託銀行 株式会社(信託口)	東京都港区浜松町二丁目11番3号	3,880	4.13
日本トラスティ・サービス信託 銀行株式会社(信託口4)	東京都中央区晴海一丁目8番11号	3,139	3.34
日本トラスティ・サービス信託 銀行株式会社(信託口)	東京都中央区晴海一丁目8番11号	2,456	2.61
メロン バンク トリーティ ークライアンツ オムニバス (常任代理人 株式会社みずほ コーポレート銀行決済営業部)	ONE BOSTON PLACE BOSTON, MA 02108, U. S. A. (東京都中央区月島四丁目16番13号)	2,068	2.20
株式会社みずほコーポレート銀 行	東京都千代田区丸の内一丁目3番3号	1,989	2.12
計	—	51,610	54.99

(注) 次の法人から金融商品取引法に基づく大量保有(変更)報告書の提出があり、次のとおり株式を保有している旨報告を受けていますが、当事業年度末現在における実質所有株式数の確認ができないため、上記大株主の状況には含めていません。

大量保有(変更)報告書の内容は次のとおりです。

氏名又は名称	住 所	所有株式数 (千株)	発行済株式 総数に対する 所有株式数 の割合(%)	報告義務発生日
リバーバンク・ホールディ ングス・コーポレーション 他1社	Corporation Trust Center, 1209 Orange Street, Wilmington, Delaware 19801, U. S. A.	18,252	19.47	2008年12月24日
(提出者) 三井住友トラスト・ホール ディングス株式会社 (共同保有者) 三井住友信託銀行株式会社 他2社	東京都千代田区丸の内一丁目4番 1号	4,839	5.16	2012年4月13日
ダルトン・インベストメン ツ・エルエルシー	1601 Cloverfield Blvd., Suite 5050N, Santa Monica, CA 90404, USA	5,860	6.25	2013年2月15日

(注) 2013年5月31日付(報告義務発生日)でダルトン・インベストメンツ・エルエルシーより4,536千株4.84%を保有している旨、大量保有(変更)報告書の提出を受けています。

(8) 【議決権の状況】

① 【発行済株式】

2013年3月31日現在

区分	株式数(株)	議決権の数(個)	内容
無議決権株式	—	—	—
議決権制限株式(自己株式等)	—	—	—
議決権制限株式(その他)	—	—	—
完全議決権株式(自己株式等)	普通株式 203,000	—	—
完全議決権株式(その他)	普通株式 93,298,000	93,298	—
単元未満株式	普通株式 266,317	—	一単元(1,000株)未満の株式
発行済株式総数	93,767,317	—	—
総株主の議決権	—	93,298	—

(注) 1 「完全議決権株式(その他)」の欄の普通株式には、証券保管振替機構名義の株式が1,000株含まれています。また、「議決権の数」欄に、同機構名義の完全議決権株式に係る議決権の数1個が含まれています。

2 「単元未満株式」の欄の普通株式には、証券保管振替機構名義の株式が500株および当社所有の自己株式231株が含まれています。

② 【自己株式等】

2013年3月31日現在

所有者の氏名 または名称	所有者の住所	自己名義 所有株式数 (株)	他人名義 所有株式数 (株)	所有株式数 の合計 (株)	発行済株式総数 に対する所有 株式数の割合(%)
フジテック株式会社	滋賀県彦根市宮田町591番地1	203,000	—	203,000	0.22
計	—	203,000	—	203,000	0.22

(9) 【ストックオプション制度の内容】

会社法第361条の規定に基づき、当社の取締役（社外取締役を除く。）に対するストックオプションとしての新株予約権に関する報酬について、2013年6月25日開催の定時株主総会において、次のとおり決議しています。

決議年月日	2013年6月25日
付与対象者の区分及び人数（名）	当社の取締役（社外取締役を除く。）4名
新株予約権の目的となる株式の種類	普通株式
株式の数（株）	各事業年度に係る定時株主総会の日から1年以内の日に割り当てる新株予約権を行使することにより交付を受けることができる株式の総数は、400,000株を上限とする。（注）
新株予約権の行使時の払込金額（円）	新株予約権を行使することにより交付を受けることができる株式1株当たりの行使価額を1円とし、これに付与株式数を乗じた金額とする。
新株予約権の行使期間	新株予約権を割り当てる日から30年以内の範囲で、取締役会において定める。
新株予約権の行使の条件	新株予約権の割り当てを受けた者は、当社取締役の地位を喪失した日の翌日以降、新株予約権を行使できるものとするなど、新株予約権の行使の条件については、募集事項を決定する取締役会において定める。
新株予約権の譲渡に関する事項	譲渡による新株予約権の取得については、取締役会の決議による承認を要する。
代用払込みに関する事項	_____
組織再編成行為に伴う新株予約権の交付に関する事項	_____

（注） 新株予約権1個当たりの目的である株式の数（以下、「付与株式数」という。）は1,000株とし、各事業年度に係る定時株主総会の日から1年以内に割り当てる新株予約権の数は400個を上限とする。

付与株式数が調整された場合は、調整後の付与株式数に新株予約権の上限数を乗じた数を上限とする。

ただし、当社が株式無償割当、株式分割または株式併合等を行う場合には、付与株式数を次の算式により調整を行い、調整の結果生じる1株未満の端数は、これを切り捨てる。

調整後付与株式数＝調整前付与株式数×株式分割・株式併合の比率

また、上記の他、付与株式数の調整をすることが適切な場合は、当社は合理的な範囲で付与株式数を調整することができる。なお、決議日以降、当社が、当社普通株式の単元株式数変更（株式分割または株式併合を伴う場合を除く。）を行う場合には、当社は、当該単元株式数変更の効力発生日以降にその発行のための取締役会の決議が行われる新株予約権について、当該単元株式数変更の比率に応じて付与株式数を合理的に調整することができる。

2 【自己株式の取得等の状況】

【株式の種類等】

会社法第155条第7号による普通株式の取得

(1) 【株主総会決議による取得の状況】

該当事項はありません。

(2) 【取締役会決議による取得の状況】

該当事項はありません。

(3) 【株主総会決議又は取締役会決議に基づかないものの内容】

区分	株式数(株)	価額の総額(千円)
当事業年度における取得自己株式	5,192	3,385
当期間における取得自己株式	2,049	2,065

(注) 当期間における取得自己株式には、2013年6月1日から有価証券報告書提出日までの単元未満株式の買取りによる株式数等は含めていません。

(4) 【取得自己株式の処理状況及び保有状況】

区分	当事業年度		当期間	
	株式数(株)	処分価額の総額(千円)	株式数(株)	処分価額の総額(千円)
引き受ける者の募集を行った取得自己株式	—	—	—	—
消却の処分を行った取得自己株式	—	—	—	—
合併、株式交換、会社分割に係る移転を行った取得自己株式	—	—	—	—
その他	—	—	—	—
保有自己株式数	203,231	—	205,280	—

(注) 当期間における保有自己株式数には、2013年6月1日から有価証券報告書提出日までの単元未満株式の買取りによる株式数等は含めていません。

3 【配当政策】

当社は、株主の皆様への利益還元を充実させていくことを経営の最重要課題と捉えつつ、企業基盤の長期的安定を図るための内部留保とのバランスを考慮した適切な配分を行うことを基本方針としています。

当社の剰余金の配当は、中間配当および期末配当の年2回を基本的な方針としています。配当の決定機関は、中間配当は取締役会、期末配当は株主総会であります。

当事業年度の剰余金の配当につきましては、連結業績等を勘案し、普通配当6円に、創業65周年の記念配当4円を加え、期末配当金を1株当たり10円とし、中間配当金6円と合わせて1株当たり16円としています。

内部留保資金の用途につきましては、成長分野への設備投資、グローバルな事業展開のための投融資、研究開発投資など企業価値を高めるため有効に充当するほか、株主還元として自己株式の取得も弾力的に検討してまいります。

また、当社は会社法第454条5項に規定する中間配当をすることができる旨を定款で定めています。

なお、第66期の剰余金の配当は以下のとおりです。

決議年月日	配当金の総額 (百万円)	1株当たり配当額 (円)
2012年11月9日 取締役会決議	561	6.00
2013年6月25日 定時株主総会決議	935	10.00

4 【株価の推移】

(1) 【最近5年間の事業年度別最高・最低株価】

回次	第62期	第63期	第64期	第65期	第66期
決算年月	2009年3月	2010年3月	2011年3月	2012年3月	2013年3月
最高(円)	677	597	614	615	993
最低(円)	220	321	320	362	425

(注) 最高・最低株価は、東京証券取引所市場第一部におけるものであります。

(2) 【最近6月間の月別最高・最低株価】

月別	2012年10月	11月	12月	2013年1月	2月	3月
最高(円)	485	591	638	660	764	993
最低(円)	425	476	563	625	637	744

(注) 最高・最低株価は、東京証券取引所市場第一部におけるものであります。

5 【役員の状況】

役名	職名	氏名	生年月日	略歴		任期	所有株式数 (千株)
代表取締役 社長	グローバル事業 本部長	内 山 高 一	1951年7月16日生	1976年4月 1978年12月 1981年12月 1989年11月 1992年6月 2000年6月 2002年6月 2003年8月 2005年7月 2011年4月	当社入社 当社取締役 当社常務取締役 当社専務取締役 当社代表取締役副社長 当社代表取締役会長 当社代表取締役社長（現任） 株式会社ウチヤマ・インターナシ ョナル代表取締役社長（現任） 当社執行役員社長（現任） 当社グローバル事業本部長 （現職）	(注) 3	557
代表取締役 副社長	国内事業本部長	関 口 岩 太 郎	1946年10月22日生	1974年4月 2001年6月 2006年6月 2007年4月 2010年4月 2012年4月	当社入社 当社取締役 当社子会社富士達股份有限公司 董事長 当社執行役員副社長（現任） 当社代表取締役副社長（現任） 当社国内事業本部長（現職）	(注) 3	27
取締役	グローバル事業 本部グローバル オペレーション 本部長兼中国担 当兼南アジア担 当	Narayanapillai Sugumaran ナラヤナピレ ー・スグマラン	1948年1月20日生	1974年7月 1991年7月 2000年7月 2005年7月 2012年4月 2012年6月	当社子会社 Fujitec Singapore Corpn. Ltd. 入社 同社 Director 同社 President&Director（現任） 当社南アジア担当（現職） 当社専務執行役員（現任） 当社グローバル事業本部グローバ ルオペレーション本部長兼中国担 当（現職） 当社取締役（現任）	(注) 3	—
取締役	国内事業本部副 事業本部長兼フ ィールド技術統 括部担当兼安全 統括本部担当	岡 田 隆 夫	1954年2月4日生	1976年4月 2007年4月 2009年4月 2012年4月 2012年6月 2013年4月	当社入社 当社執行役員 当社常務執行役員 当社専務執行役員（現任） 当社取締役（現任） 当社国内事業本部副事業本部長兼 フィールド技術統括部担当兼安全 統括本部担当（現職）	(注) 3	12
取締役		白 倉 三 徳	1945年7月24日生	1968年4月 2001年4月 2003年10月 2005年6月 2006年6月 2008年6月 2010年4月 2011年4月 2012年4月 2012年6月	富士電機製造株式会社（現富士電 機株式会社）入社 同社執行役員常務 富士電機機器制御株式会社 常務取締役 同社専務取締役 同社代表取締役社長 富士電機システムズ株式会社 （現富士電機株式会社） 代表取締役社長 富士電機ホールディングス株式会 社（現富士電機株式会社）取締役 （非常勤） 同社代表取締役副社長 同社代表取締役執行役員副社長 同社代表取締役 同社特別顧問（現任） FDK株式会社監査役（現任） 能美防災株式会社監査役（現任） 当社取締役（現任）	(注) 3	0

役名	職名	氏名	生年月日	略歴	任期	所有株式数 (千株)
取締役		花川 泰雄	1945年2月3日生	1968年4月 1992年6月 1997年6月 1998年6月 2003年9月 2004年4月 2007年6月 株式会社日本長期信用銀行入行 株式会社日本長期信用銀行証券運用企画部長 第一証券株式会社常務取締役 ニッセイアセットマネジメント株式会社常務取締役 名古屋商科大学総合経営学部教授 名古屋商科大学会計ファイナンス学部教授 当社取締役(現任)	(注)3	9
取締役		稲葉 和夫	1951年6月8日生	1978年4月 1981年4月 1986年4月 1993年4月 2007年6月 高知大学人文学部経済学科助手 高知大学人文学部経済学科助教授 立命館大学経済学部助教授 立命館大学経済学部教授(現任) 当社取締役(現任)	(注)3	3
監査役 (常勤)		野木 正彦	1947年11月25日生	1977年12月 1999年10月 2007年4月 2009年4月 2009年6月 2012年3月 2012年6月 当社入社 当社執行役員 当社常務執行役員 当社専務執行役員 当社取締役 当社専務執行役員退任 当社取締役退任 当社監査役(現任)	(注)4	26
監査役 (常勤)		北川 由雄	1948年11月25日生	2001年1月 2003年7月 2006年7月 2009年4月 2009年6月 2012年3月 2012年6月 当社入社 当社執行役員 当社常務執行役員 当社専務執行役員 当社取締役 当社専務執行役員退任 当社取締役退任 当社監査役(現任)	(注)4	20
監査役		中野 正信	1947年2月6日生	1970年8月 1975年10月 1989年8月 2000年9月 2002年10月 2005年3月 2007年6月 監査法人中央会計事務所入所 公認会計士登録 中央新光監査法人代表社員 中野正信公認会計士事務所開設 所長(現任) 税理士登録 税理士法人TAS設立 代表社員 (現任) 当社監査役(現任)	(注)4	3
監査役		佐伯 照道	1942年12月28日生	1968年4月 1973年4月 2002年4月 2004年4月 2005年10月 2006年4月 2006年6月 2009年6月 2010年6月 2012年6月 弁護士登録(大阪弁護士会) 八代・佐伯・西垣法律事務所(現北浜法律事務所・外国法共同事業)設立、パートナー、弁護士(現任) 大阪弁護士会会長 日本弁護士連合会副会長 近畿弁護士会連合会理事長 国立大学法人京都大学監事 大阪府入札監視委員会委員長 日本司法支援センター大阪地方事務所所長 グローリー株式会社取締役 当社監査役(現任) 岩井証券株式会社(現岩井コスモホールディングス株式会社) 取締役(現任) ワタベウェディング株式会社 監査役(現任)	(注)4	5
計						667

- (注) 1 取締役 白倉 三徳、花川 泰雄および稲葉 和夫は、社外取締役であります。
- 2 監査役 中野 正信および佐伯 照道は、社外監査役であります。
- 3 取締役の任期は、2013年3月期に係る定時株主総会終結の時から2014年3月期に係る定時株主総会終結の時までです。
- 4 監査役 中野 正信の任期は、2011年3月期に係る定時株主総会終結の時から2015年3月期に係る定時株主総会終結の時まで、監査役 佐伯 照道の任期は、2013年3月期に係る定時株主総会終結の時から2017年3月期に係る定時株主総会終結の時まで、監査役 野木 正彦および北川 由雄の任期は、2012年3月期に係る定時株主総会終結の時から2016年3月期に係る定時株主総会終結の時までです。
- 5 各取締役の所有株式数には、当社役員持株会における本人の持分が含まれています。
- 6 当社では、意思決定・監督と執行の分離による取締役会の意思決定の迅速化、経営の効率化、また、能力主義による人材の登用のため、執行役員制度を導入しています。

6 【コーポレート・ガバナンスの状況等】

(1) 【コーポレート・ガバナンスの状況】

① 企業統治の体制

イ 企業統治の体制の概要

当社は監査役設置会社として、取締役7名（うち社外取締役3名）で構成される取締役会が経営に関する重要事項を決定し、取締役の職務の執行を監督するとともに、監査役4名（うち社外監査役2名）で構成される監査役会が取締役の職務遂行を監査しています。

業務執行体制に関しては、国内外事業の推進を含むグループ経営上の重要事項を審議するために四半期毎に開催する「グローバル経営会議」、ならびに、国内事業に関する重要課題を審議するために毎月開催する「執行役員会議」の重要会議体を設けています。「グローバル経営会議」には、社長、副社長をはじめとして執行役員兼務取締役の全員が出席し、常勤監査役も陪席しています。「執行役員会議」には、社長、副社長を含む国内執行役員兼務取締役の全員が出席しています。加えて、これらの重要会議の議事、結果は、社外取締役に対して、その都度、報告しています。

事業上の様々なリスクの低減を図るため、社長を委員長とする「リスクマネジメント委員会」を設置し、全グループ法人のリスク管理に関する対応を含め、コンプライアンス、情報セキュリティ対策の推進、商品の安全性確保などの社会的に大きな影響を与えるリスク要因の早期発見とその対策の実現に取り組み、また、この委員会の下位にはリスク要因別に調査、検討を行う常設委員会を設けています。「リスクマネジメント運営委員会」では、リスクマネジメントを全社的に機能するよう、迅速かつ的確な情報の収集および業務執行上の指導・管理を励行、徹底しています。

「コンプライアンス委員会」では、適正な企業活動を推進するために必要な法令および企業倫理等遵守の周知徹底を図り、毎年「コンプライアンス・アクションプラン」を策定のうえ、コンプライアンス活動を推進しています。この活動の一環として、社員の集合教育、eラーニングによるオンデマンド教育を行うほか、社員の職種・階層および部門に応じた研修等を励行し、法令等の周知、啓蒙活動を行っています。なお、コンプライアンスに関する社内通報制度として「コンプライアンス相談デスク」を開設し、職制ラインによらずして各社員から直接に相談、通報等を受けることのできる体制を採り、これによって不正行為の未然防止を図っています。

また、「情報セキュリティ委員会」では、セキュリティの維持向上をもって情報資産の保護を図るために、セキュリティ・ポリシーおよび対策基準等を定め、情報ネットワーク・システム・機器の使用、取り扱いおよび管理のあり方等を検討、審議のうえ、その指導教育および啓発活動を行っています。

ロ 企業統治の体制を採用する理由

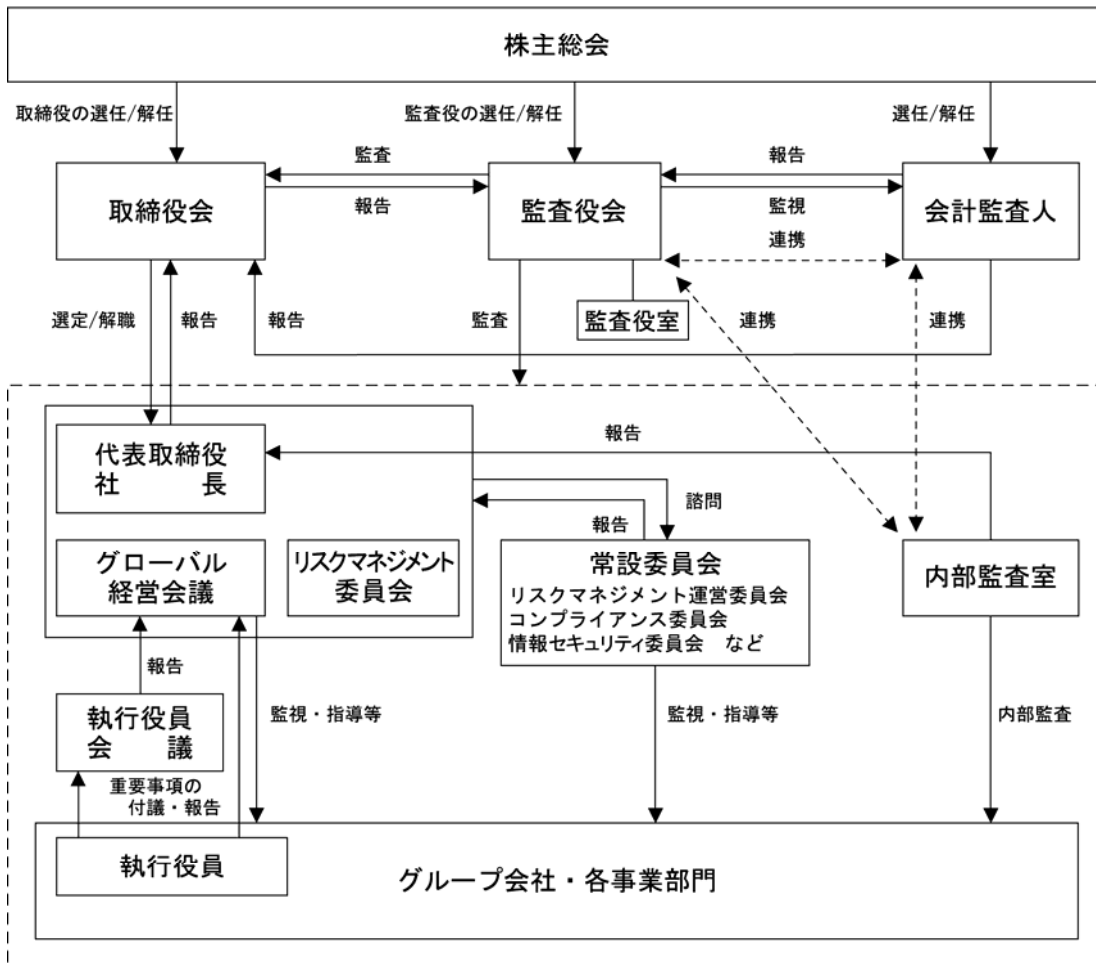
当社グループは、「経営理念」として「人と技術と商品を大切に、新しい時代にふさわしい美しい都市機能を、世界の国々で世界の人々とともに創ります」を掲げ、この使命を遂行するためには、ステークホルダーの皆様との信頼関係を維持していくことが必要不可欠であると考えています。当社グループへの確かな評価をもって、ステークホルダーの皆様への期待に応え、その信頼を高めることのできるよう、グループ経営の健全性と透明性を確保するために必要なコーポレート・ガバナンス体制の構築、整備に努めています。

このような基本的な考え方に基づき、業務執行体制において、リスクマネジメント等常設委員会による指導、管理を強化しつつ、執行役員兼務取締役が重要会議に出席するなどによって業務執行状況を監視しています。

また、社外取締役が適切な助言等を行うことができるよう重要会議の議事、結果等を報告し、また、業務執行から独立した監査役監査・会計監査・内部監査間の情報共有を促進するなど、それぞれの役割、機能が有効に作用するよう、ガバナンス体制の最適化を図っています。

コーポレート・ガバナンス体制の模式図は、以下のとおりです。

コーポレート・ガバナンス体制



② 内部監査および監査役監査

イ 組織、人員等の状況

a. 内部監査

内部統制システムの実効性を高めるため、財務および会計に関する相当程度の知見を有する監査委員4名から構成される内部監査室において、取締役会決議をもって定める「内部監査基本規程」に基づき、各年度の監査計画等を策定し、グループ会社のリスク調査と評価を主体とした内部監査を実施しています。

b. 監査役監査

監査役監査については、監査役会において監査基準、監査方針・計画等を決定し、常勤監査役が国内外事業の推進を含むグループ経営上の重要事項を審議するために四半期毎に開催する「グローバル経営会議」に陪席するほか、業務の執行状況を聴取するなどによって、取締役の職務執行を適切に監査しています。

なお、監査役および監査役会の事務局として、業務執行部門とは独立して専ら監査業務の補助的役割を担う監査役室を設け、円滑な監査業務の推進体制を整備しています。

ロ 内部監査、監査役監査および会計監査の相互連携ならびに内部統制部門との関係

監査役、会計監査人、内部監査室は、年度毎の監査方針および監査計画の策定などに対して定期的に連絡会議を実施することで、被監査部門に対する監査情報を共有し、有効な監査を行うための活動を実施しています。

なお、内部監査の結果報告は、取締役会に報告するほか、監査役会、内部統制部門に報告しています。内部統制部門は、内部監査室、会計監査人等と交流しながら、内部統制の水準向上に向けた活動を展開し、その取組み計画や状況を社外取締役、社外監査役が参加する取締役会へ半期毎に報告しています。

③ 社外取締役および社外監査役

当社は、社外取締役3名、社外監査役2名であります。

イ 社外取締役および社外監査役と当社との人的関係、資本的関係または取引関係その他の利害関係

社外取締役 白倉三徳氏は、当社の大株主である富士電機株式会社の特別顧問であり、同社は当社株式5,089千株を所有し、当社は同社株式1,570千株を所有しています。また、同社および同社の関係会社と当社との間には、昇降機等当社製品にかかわる据付、保守等受注および資機材購入の取引関係があります。

ロ 社外取締役および社外監査役が当社の企業統治において果たす役割および機能

社外取締役においては、豊富な企業経営、学識等経験と見識をもって、当社経営全般について助言等を行い、また、社外監査役においては、財務、会計、企業経営等に精通する公認会計士、弁護士等の経験と見識をもって、専門的・客観的視点から意見、指導等を行っています。

なお、社外取締役 花川泰雄氏および稲葉和夫氏、ならびに社外監査役 中野正信氏を、株式会社東京証券取引所の定めに基づく独立役員として指定し、同取引所に届け出しています。

社外取締役および社外監査役を選任するための当社からの独立性に関する基準または方針は定めませんが、選任にあたっては株式会社東京証券取引所の独立役員の独立性に関する判断基準等を参考にしています。

ハ 社外取締役および社外監査役の選任状況に関する当社の考え方

社外取締役 白倉三徳氏は、富士電機株式会社の代表取締役副社長、富士電機システムズ株式会社の代表取締役社長ならびに富士電機機器制御株式会社の代表取締役社長を歴任されており、これらの豊富な経営経験をもって当社経営全般について助言をいただけるものと判断したものであります。

社外取締役 花川泰雄氏は、株式会社東京証券取引所が一般株主保護のため確保することを義務付けている独立役員の要件を満たしており、また、企業経営に関する豊富な経験と幅広い見識および大学教授として培われた知見をもって、当社経営全般について助言をいただけるものと判断したものであります。

社外取締役 稲葉和夫氏は、株式会社東京証券取引所が一般株主保護のため確保することを義務付けている独立役員の要件を満たしており、また、現職大学教授としての企業経営に関する高い見識をもって、当社経営全般について助言をいただけるものと判断したものであります。

社外監査役 中野正信氏は、株式会社東京証券取引所が一般株主保護のため確保することを義務付けている独立役員の要件を満たしており、また、公認会計士、税理士としての豊富な経験と高い見識を有し、その専門的見地から当社経営に対して有益な意見をいただけるものと判断したものであります。

社外監査役 佐伯照道氏は、弁護士としての豊富な経験と高い見識を有し、企業法務に精通しており、その専門的見地から当社経営に対して有益な意見をいただけるものと判断したものであります。

ニ 社外取締役または社外監査役による監督または監査と内部監査、監査役監査および会計監査との相互連携ならびに内部統制部門との関係

社外監査役は、上記②「ロ 内部監査、監査役監査および会計監査の相互連携ならびに内部統制部門との関係」に記載のとおり、内部監査および会計監査との相互連携を図っています。

また、社外取締役には、経営および国内外事業の推進に関する重要案件を審議する「グローバル経営会議」、「執行役員会議」の議事、結果を報告し、また、社外監査役には、監査情報の共有のために常勤監査役・会計監査人・内部監査室間で行われる連絡会議の議事を報告するなど、社外取締役および社外監査役の監督または監査に必要な当社およびグループ会社の情報を提供して、サポート、連携を図っています。

④ 役員の報酬等

イ 提出会社の役員区分ごとの報酬等の総額、報酬等の種類別の総額及び対象となる役員の員数

役員区分	報酬等の総額 (百万円)	報酬等の種類別の総額(百万円)				対象となる 役員の員数 (名)
		基本報酬	ストック オプション	賞与	退職慰労金	
取締役 (社外取締役を除く)	216	160	—	56	—	6
監査役 (社外監査役を除く)	31	31	—	—	—	3
社外役員	31	22	—	9	—	6

ロ 提出会社の役員ごとの連結報酬等の総額等

連結報酬等の総額が1億円以上である者が存在しないため、記載していません。

ハ 使用人兼務役員の使用人給与のうち、重要なもの

該当事項はありません。

ニ 役員報酬等の額の決定に関する方針

取締役の報酬等については、株主総会で決議した報酬等の限度額の範囲内において、取締役会の決議をもって定める報酬基準に基づき決定しています。なお、各取締役の報酬の額については、当該基準に基づき、取締役会が選任する代表取締役社長を除く取締役等若干名で構成される委員会に諮問のうえ、業績、他社水準、従業員給与等を考慮して決定し、また、業績向上と拡大に向けた取締役の経営意識の徹底と業務遂行意欲の向上を促すために、その報酬の一部を役員持株会に拠出することとしています。

監査役の報酬等については、株主総会で決議した報酬等の限度額の範囲内において、常勤・非常勤の別、監査業務の分担等の状況等を考慮して、監査役の協議をもって決定しています。

⑤ 株式の保有状況

イ 保有目的が純投資目的以外の目的である投資株式

銘柄数 43銘柄
 貸借対照表計上額の合計額 4,268百万円

ロ 保有目的が純投資目的以外の目的である投資株式の保有区分、銘柄、株式数、貸借対照表計上額および保有目的

(前事業年度)
 特定投資株式

銘柄	株式数(株)	貸借対照表計上額 (百万円)	保有目的
㈱クボタ	770,000	612	昇降機の受注、資機材の受給などの取引関係の維持、強化のため
㈱西島製作所	488,000	551	昇降機の受注、資機材の受給などの取引関係の維持、強化のため
富士電機㈱	1,570,000	342	昇降機の受注、資機材の受給などの取引関係の維持、強化のため
㈱大気社	143,000	242	昇降機の受注、資機材の受給などの取引関係の維持、強化のため
㈱淀川製鋼所	389,000	140	昇降機の受注、資機材の受給などの取引関係の維持、強化のため
㈱ビックカメラ	2,766	121	昇降機の受注、資機材の受給などの取引関係の維持、強化のため
福山通運㈱	264,675	119	昇降機の受注、資機材の受給などの取引関係の維持、強化のため
小野薬品工業㈱	22,100	101	昇降機の受注、資機材の受給などの取引関係の維持、強化のため
イズミヤ㈱	226,000	101	昇降機の受注、資機材の受給などの取引関係の維持、強化のため
㈱りそなホールディングス	258,100	98	金融取引関係の維持、強化のため
㈱内田洋行	371,000	97	昇降機の受注、資機材の受給などの取引関係の維持、強化のため
㈱みずほフィナンシャルグループ	689,260	93	金融取引関係の維持、強化のため
積水樹脂㈱	106,500	88	昇降機の受注、資機材の受給などの取引関係の維持、強化のため
㈱三菱UFJフィナンシャルグループ	204,000	84	金融取引関係の維持、強化のため
三精輸送機㈱	191,500	77	昇降機の受注、資機材の受給などの取引関係の維持、強化のため
㈱滋賀銀行	147,000	72	金融取引関係の維持、強化のため
東洋テック㈱	68,900	70	昇降機の受注、資機材の受給などの取引関係の維持、強化のため
澁澤倉庫㈱	201,000	51	昇降機の受注、資機材の受給などの取引関係の維持、強化のため
京阪神ビルディング㈱	107,000	41	昇降機の受注、資機材の受給などの取引関係の維持、強化のため
サンワテクノス㈱	50,040	41	昇降機の受注、資機材の受給などの取引関係の維持、強化のため
上新電機㈱	48,000	39	昇降機の受注、資機材の受給などの取引関係の維持、強化のため
㈱きんでん	60,000	38	昇降機の受注、資機材の受給などの取引関係の維持、強化のため
㈱ダイヘン	123,000	36	昇降機の受注、資機材の受給などの取引関係の維持、強化のため
パナソニック㈱	45,756	34	昇降機の受注、資機材の受給などの取引関係の維持、強化のため
ダイビル㈱	55,000	34	昇降機の受注、資機材の受給などの取引関係の維持、強化のため

銘 柄	株式数(株)	貸借対照表計上額 (百万円)	保有目的
第一生命保険(株)	166	18	金融取引関係の維持、強化のため
三井住友トラスト・ホールディングス(株)	65,000	17	金融取引関係の維持、強化のため
(株)三井住友フィナンシャルグループ	3,600	9	金融取引関係の維持、強化のため
(株)関西アーバン銀行	57,000	7	金融取引関係の維持、強化のため
野村ホールディングス(株)	17,300	6	金融取引関係の維持、強化のため

(注) 京阪神不動産株式会社は、2011年10月1日付で京阪神ビルディング株式会社に商号が変更されています。

(当事業年度)
特定投資株式

銘 柄	株式数(株)	貸借対照表計上額 (百万円)	保有目的
(株)クボタ	770,000	1,030	昇降機の受注、資機材の受給などの取引関係の維持、強化のため
富士電機(株)	1,570,000	430	昇降機の受注、資機材の受給などの取引関係の維持、強化のため
(株)西島製作所	488,000	367	昇降機の受注、資機材の受給などの取引関係の維持、強化のため
(株)大気社	143,000	304	昇降機の受注、資機材の受給などの取引関係の維持、強化のため
福山通運(株)	264,675	141	昇降機の受注、資機材の受給などの取引関係の維持、強化のため
(株)みずほフィナンシャルグループ	689,260	137	金融取引関係の維持、強化のため
(株)淀川製鋼所	389,000	136	昇降機の受注、資機材の受給などの取引関係の維持、強化のため
積水樹脂(株)	106,500	128	昇降機の受注、資機材の受給などの取引関係の維持、強化のため
小野薬品工業(株)	22,100	126	昇降機の受注、資機材の受給などの取引関係の維持、強化のため
(株)りそなホールディングス	258,100	125	金融取引関係の維持、強化のため
(株)ビックカメラ	2,766	121	昇降機の受注、資機材の受給などの取引関係の維持、強化のため
(株)三菱UFJフィナンシャルグループ	204,000	113	金融取引関係の維持、強化のため
澁澤倉庫(株)	201,000	112	昇降機の受注、資機材の受給などの取引関係の維持、強化のため
イズミヤ(株)	226,000	111	昇降機の受注、資機材の受給などの取引関係の維持、強化のため
(株)内田洋行	371,000	102	昇降機の受注、資機材の受給などの取引関係の維持、強化のため
(株)滋賀銀行	147,000	94	金融取引関係の維持、強化のため
三精輸送機(株)	191,500	73	昇降機の受注、資機材の受給などの取引関係の維持、強化のため
京阪神ビルディング(株)	107,000	73	昇降機の受注、資機材の受給などの取引関係の維持、強化のため
東洋テック(株)	68,900	68	昇降機の受注、資機材の受給などの取引関係の維持、強化のため
ダイビル(株)	55,000	60	昇降機の受注、資機材の受給などの取引関係の維持、強化のため

銘柄	株式数(株)	貸借対照表計上額 (百万円)	保有目的
上新電機(株)	48,000	43	昇降機の受注、資機材の受給などの取引関係の維持、強化のため
サンワテクノス(株)	50,040	40	昇降機の受注、資機材の受給などの取引関係の維持、強化のため
(株)きんでん	60,000	37	昇降機の受注、資機材の受給などの取引関係の維持、強化のため
(株)ダイヘン	123,000	33	昇降機の受注、資機材の受給などの取引関係の維持、強化のため
パナソニック(株)	45,756	29	昇降機の受注、資機材の受給などの取引関係の維持、強化のため
三井住友トラスト・ホールディングス(株)	65,000	28	金融取引関係の維持、強化のため
第一生命保険(株)	166	20	金融取引関係の維持、強化のため
(株)三井住友フィナンシャルグループ	3,600	13	金融取引関係の維持、強化のため
野村ホールディングス(株)	17,300	9	金融取引関係の維持、強化のため
イオンディライト(株)	3,752	7	昇降機の受注、資機材の受給などの取引関係の維持、強化のため

ハ 保有目的が純投資目的である投資株式
該当事項はありません。

⑥ 会計監査の状況

当社は太陽A S G 有限責任監査法人と監査契約を締結し、会計監査を受けています。当社の会計監査業務を執行した公認会計士の氏名等は、次のとおりです。

公認会計士の氏名	所属する監査法人名	提出会社に係る継続監査年数 (7年を超える場合)
指定有限責任社員 業務執行社員 山田茂善	太陽A S G 有限責任監査法人	—
指定有限責任社員 業務執行社員 高木 勇	太陽A S G 有限責任監査法人	—
指定有限責任社員 業務執行社員 岡本伸吾	太陽A S G 有限責任監査法人	—

当社の会計監査業務に係る補助者は、公認会計士6名およびその他2名です。

⑦ 取締役会で決議できる株主総会決議事項

イ 自己の株式の取得

当社は、自己の株式の取得について、経済環境の変化に対応した機動的な資本政策の遂行を可能とするため、会社法第165条第2項の規定により、取締役会の決議によって市場取引等により自己の株式を取得することができる旨を定款で定めています。

ロ 中間配当

当社は、株主への機動的な利益還元を行うため、会社法第454条第5項の規定により、取締役会の決議によって中間配当を行うことができる旨を定款で定めています。

⑧ 取締役の定数

当社の取締役は11名以内とする旨を定款で定めています。

⑨ 取締役の選任の決議要件

当社は、取締役の選任決議について、議決権を行使することができる株主の議決権の3分の1以上を有する株主が出席し、その議決権の過半数をもって行う旨および取締役の選任については累積投票によらないものとする旨を定款で定めています。

⑩ 株主総会の特別決議要件

当社は、会社法第309条第2項に定める株主総会の特別決議要件について、議決権を行使することができる株主の議決権の3分の1以上を有する株主が出席し、その議決権の3分の2以上をもって行う旨を定款で定めています。これは、株主総会における特別決議の定足数を緩和することで、株主総会の円滑な運営を行うことを目的とするものであります。

(2) 【監査報酬の内容等】

① 【監査公認会計士等に対する報酬の内容】

区分	前連結会計年度		当連結会計年度	
	監査証明業務に基づく報酬(百万円)	非監査業務に基づく報酬(百万円)	監査証明業務に基づく報酬(百万円)	非監査業務に基づく報酬(百万円)
提出会社	28	—	28	—
連結子会社	—	—	—	—
計	28	—	28	—

② 【その他重要な報酬の内容】

前連結会計年度

当社連結子会社であるフジテック シンガポールCORPN. LTD. および同社子会社4社は、当社の監査公認会計士と同一のネットワークに属しているグラント・ソントンに対して、監査証明業務に基づく報酬14百万円、非監査業務に基づく報酬1百万円を支払っております。

当連結会計年度

当社連結子会社であるフジテック シンガポールCORPN. LTD. および同社子会社4社は、当社の監査公認会計士と同一のネットワークに属しているグラント・ソントンに対して、監査証明業務に基づく報酬13百万円、非監査業務に基づく報酬1百万円を支払っております。

③ 【監査公認会計士等の提出会社に対する非監査業務の内容】

前連結会計年度

該当事項はありません。

当連結会計年度

該当事項はありません。

④ 【監査報酬の決定方針】

当社は、当社の監査公認会計士等に対する監査報酬の決定方針を定めておりません。

なお、監査報酬につきましては、監査内容および日数などにより適切な報酬額を検討し、監査役会の同意を得たうえで決定しております。

第5 【経理の状況】

1 連結財務諸表及び財務諸表の作成方法について

(1) 当社の連結財務諸表は、「連結財務諸表の用語、様式及び作成方法に関する規則」(昭和51年大蔵省令第28号。以下「連結財務諸表規則」という。)に基づいて作成しています。

(2) 当社の財務諸表は、「財務諸表等の用語、様式及び作成方法に関する規則」(昭和38年大蔵省令第59号。以下「財務諸表等規則」という。)に基づいて作成しています。

2 監査証明について

当社は、金融商品取引法第193条の2第1項の規定に基づき、連結会計年度(2012年4月1日から2013年3月31日まで)の連結財務諸表および事業年度(2012年4月1日から2013年3月31日まで)の財務諸表について、太陽A S G有限責任監査法人による監査を受けています。

3 連結財務諸表等の適正性を確保するための特段の取組みについて

当社は、連結財務諸表等の適正性を確保するための特段の取組みを行っています。会計基準等の内容を適切に把握するため、公益財団法人財務会計基準機構へ加入し、財務会計基準機構および監査法人等が主催する研修会への参加ならびに会計専門書の定期購読を行っています。

1 【連結財務諸表等】
 (1) 【連結財務諸表】
 ① 【連結貸借対照表】

(単位：百万円)

	前連結会計年度 (2012年3月31日)	当連結会計年度 (2013年3月31日)
資産の部		
流動資産		
現金及び預金	25,150	31,446
受取手形及び売掛金	25,457	31,039
商品及び製品	2,704	3,204
仕掛品	2,640	4,738
原材料及び貯蔵品	5,844	5,944
繰延税金資産	1,586	2,062
その他	2,605	3,221
貸倒引当金	△557	△920
流動資産合計	65,431	80,736
固定資産		
有形固定資産		
建物及び構築物	※1 25,324	※1 26,107
減価償却累計額	△7,550	△8,697
建物及び構築物（純額）	17,774	17,409
機械装置及び運搬具	※1 8,517	※1 8,984
減価償却累計額	△6,353	△6,836
機械装置及び運搬具（純額）	2,164	2,148
工具、器具及び備品	5,509	6,018
減価償却累計額	△4,134	△4,470
工具、器具及び備品（純額）	1,375	1,547
土地	※1 6,807	※1 6,816
リース資産	26	26
減価償却累計額	△17	△22
リース資産（純額）	8	3
建設仮勘定	465	833
有形固定資産合計	28,594	28,759
無形固定資産		
のれん	694	689
その他	※1 1,811	※1 2,447
無形固定資産合計	2,506	3,136
投資その他の資産		
投資有価証券	※2 4,281	※2 5,020
長期貸付金	1,916	1,913
繰延税金資産	2,213	766
その他	※2 2,415	※2 2,441
貸倒引当金	△145	△130
投資その他の資産合計	10,681	10,011
固定資産合計	41,782	41,907
資産合計	107,213	122,643

(単位：百万円)

	前連結会計年度 (2012年3月31日)	当連結会計年度 (2013年3月31日)
負債の部		
流動負債		
支払手形及び買掛金	11,567	13,403
短期借入金	※1 1,832	600
1年内返済予定の長期借入金	11	1,474
リース債務	5	3
未払法人税等	669	1,345
賞与引当金	1,710	2,333
役員賞与引当金	46	66
工事損失引当金	2,900	3,434
完成工事補償引当金	298	448
損害補償損失引当金	128	—
前受金	9,607	11,752
その他	4,623	5,091
流動負債合計	33,401	39,953
固定負債		
長期借入金	1,500	67
リース債務	3	—
繰延税金負債	54	97
退職給付引当金	4,122	4,037
資産除去債務	19	19
長期未払金	191	191
その他	5	4
固定負債合計	5,896	4,417
負債合計	39,298	44,371
純資産の部		
株主資本		
資本金	12,533	12,533
資本剰余金	14,565	14,565
利益剰余金	57,228	61,520
自己株式	△130	△134
株主資本合計	84,197	88,485
その他の包括利益累計額		
その他有価証券評価差額金	455	1,021
為替換算調整勘定	△21,514	△17,589
その他の包括利益累計額合計	△21,058	△16,568
少数株主持分	4,777	6,355
純資産合計	67,915	78,272
負債純資産合計	107,213	122,643

②【連結損益計算書及び連結包括利益計算書】
【連結損益計算書】

(単位：百万円)

	前連結会計年度 (自 2011年 4月 1日 至 2012年 3月 31日)	当連結会計年度 (自 2012年 4月 1日 至 2013年 3月 31日)
売上高	105,061	117,468
売上原価	※2, ※6 84,017	※2, ※6 90,982
売上総利益	21,043	26,485
販売費及び一般管理費	※1, ※2 15,680	※1, ※2 17,312
営業利益	5,363	9,172
営業外収益		
受取利息	302	400
受取配当金	119	115
為替差益	—	223
雑収入	215	263
営業外収益合計	637	1,003
営業外費用		
支払利息	83	56
為替差損	13	—
たな卸資産廃棄損	33	15
訴訟関連費用	34	—
雑損失	36	37
営業外費用合計	201	109
経常利益	5,799	10,066
特別利益		
固定資産売却益	※3 0	※3 1
投資有価証券売却益	18	2
事業譲渡益	137	—
受取和解金	150	—
集約化特別助成金	100	—
特別利益合計	407	3
特別損失		
固定資産売却損	※4 3	※4 30
固定資産除却損	※5 70	※5 32
減損損失	14	76
投資有価証券売却損	27	—
投資有価証券評価損	106	101
関係会社出資金評価損	26	—
特別損失合計	251	239
税金等調整前当期純利益	5,955	9,830
法人税、住民税及び事業税	1,166	2,217
法人税等調整額	1,341	755
法人税等合計	2,508	2,973
少数株主損益調整前当期純利益	3,447	6,857
少数株主利益	840	1,349
当期純利益	2,607	5,507

【連結包括利益計算書】

(単位：百万円)

	前連結会計年度 (自 2011年4月1日 至 2012年3月31日)	当連結会計年度 (自 2012年4月1日 至 2013年3月31日)
少数株主損益調整前当期純利益	3,447	6,857
その他の包括利益		
その他有価証券評価差額金	50	565
為替換算調整勘定	△1,291	4,620
その他の包括利益合計	※1, ※2 △1,241	※1, ※2 5,186
包括利益	2,206	12,043
(内訳)		
親会社株主に係る包括利益	1,452	9,998
少数株主に係る包括利益	753	2,045

③【連結株主資本等変動計算書】

(単位：百万円)

	前連結会計年度 (自 2011年 4月 1日 至 2012年 3月 31日)	当連結会計年度 (自 2012年 4月 1日 至 2013年 3月 31日)
株主資本		
資本金		
当期首残高	12,533	12,533
当期変動額		
当期変動額合計	—	—
当期末残高	12,533	12,533
資本剰余金		
当期首残高	14,565	14,565
当期変動額		
当期変動額合計	—	—
当期末残高	14,565	14,565
利益剰余金		
当期首残高	55,744	57,228
当期変動額		
剰余金の配当	△1,122	△1,216
当期純利益	2,607	5,507
当期変動額合計	1,484	4,291
当期末残高	57,228	61,520
自己株式		
当期首残高	△128	△130
当期変動額		
自己株式の取得	△2	△3
当期変動額合計	△2	△3
当期末残高	△130	△134
株主資本合計		
当期首残高	82,715	84,197
当期変動額		
剰余金の配当	△1,122	△1,216
当期純利益	2,607	5,507
自己株式の取得	△2	△3
当期変動額合計	1,482	4,288
当期末残高	84,197	88,485

(単位：百万円)

	前連結会計年度 (自 2011年4月1日 至 2012年3月31日)	当連結会計年度 (自 2012年4月1日 至 2013年3月31日)
その他の包括利益累計額		
その他有価証券評価差額金		
当期首残高	404	455
当期変動額		
株主資本以外の項目の当期変動額 (純額)	50	565
当期変動額合計	50	565
当期末残高	455	1,021
為替換算調整勘定		
当期首残高	△20,309	△21,514
当期変動額		
株主資本以外の項目の当期変動額 (純額)	△1,204	3,924
当期変動額合計	△1,204	3,924
当期末残高	△21,514	△17,589
その他の包括利益累計額合計		
当期首残高	△19,904	△21,058
当期変動額		
株主資本以外の項目の当期変動額 (純額)	△1,154	4,490
当期変動額合計	△1,154	4,490
当期末残高	△21,058	△16,568
少数株主持分		
当期首残高	4,350	4,777
当期変動額		
株主資本以外の項目の当期変動額 (純額)	426	1,578
当期変動額合計	426	1,578
当期末残高	4,777	6,355
純資産合計		
当期首残高	67,161	67,915
当期変動額		
剰余金の配当	△1,122	△1,216
当期純利益	2,607	5,507
自己株式の取得	△2	△3
株主資本以外の項目の当期変動額 (純額)	△728	6,069
当期変動額合計	754	10,357
当期末残高	67,915	78,272

④【連結キャッシュ・フロー計算書】

(単位：百万円)

	前連結会計年度 (自 2011年4月1日 至 2012年3月31日)	当連結会計年度 (自 2012年4月1日 至 2013年3月31日)
営業活動によるキャッシュ・フロー		
税金等調整前当期純利益	5,955	9,830
減価償却費	2,204	2,083
貸倒引当金の増減額 (△は減少)	85	262
賞与引当金の増減額 (△は減少)	36	545
工事損失引当金の増減額 (△は減少)	557	412
受取利息及び受取配当金	△421	△516
支払利息	83	56
売上債権の増減額 (△は増加)	388	△3,355
たな卸資産の増減額 (△は増加)	△1,693	△1,618
仕入債務の増減額 (△は減少)	1,103	829
投資有価証券売却損益 (△は益)	9	△2
投資有価証券評価損益 (△は益)	106	101
前受金の増減額 (△は減少)	3,085	1,015
有形固定資産除売却損益 (△は益)	73	60
事業譲渡損益 (△は益)	△137	—
その他	△700	△192
小計	10,737	9,512
法人税等の支払額	△1,052	△1,599
営業活動によるキャッシュ・フロー	9,685	7,913
投資活動によるキャッシュ・フロー		
定期預金の預入による支出	△6,437	△5,268
定期預金の払戻による収入	3,327	6,695
有形固定資産の取得による支出	△1,338	△1,544
有形固定資産の売却による収入	4	30
無形固定資産の取得による支出	△67	△615
投資有価証券の売却による収入	163	203
利息及び配当金の受取額	376	521
その他	18	△253
投資活動によるキャッシュ・フロー	△3,952	△232
財務活動によるキャッシュ・フロー		
短期借入金の純増減額 (△は減少)	△556	△1,290
長期借入れによる収入	216	—
長期借入金の返済による支出	△2,311	△11
利息の支払額	△69	△56
配当金の支払額	△1,122	△1,216
少数株主からの払込みによる収入	94	—
少数株主への配当金の支払額	△419	△462
少数株主持分の買取による支出	△0	△3
リース債務の返済による支出	△5	△5
その他	△2	△3
財務活動によるキャッシュ・フロー	△4,179	△3,048
現金及び現金同等物に係る換算差額	△59	1,168
現金及び現金同等物の増減額 (△は減少)	1,494	5,800
現金及び現金同等物の期首残高	8,223	9,718
現金及び現金同等物の期末残高	※1 9,718	※1 15,519

【注記事項】

(連結財務諸表作成のための基本となる重要な事項)

1 連結の範囲に関する事項

(イ)連結子会社の数 18社

主要な連結子会社名は、第1「企業の概況」の4「関係会社の状況」に記載しているため、省略しています。

(ロ)主要な非連結子会社の名称等

主要な非連結子会社

フジテック アルゼンチーナ S.A. (アルゼンチン)

(連結の範囲から除いた理由)

非連結子会社は、いずれも小規模であり、合計の総資産、売上高、当期純損益(持分に見合う額)および利益剰余金(持分に見合う額)等は、いずれも連結財務諸表に重要な影響を及ぼしていないため、連結の範囲から除外しています。

2 持分法の適用に関する事項

(イ)持分法適用の非連結子会社数 一社

(ロ)持分法適用の関連会社数 一社

(ハ)持分法を適用していない非連結子会社(フジテック アルゼンチーナ S.A. 他)および関連会社(フジテック サウジアラビア CO., LTD.)は、当期純損益(持分に見合う額)および利益剰余金(持分に見合う額)等からみて、持分法の対象から除いても連結財務諸表に及ぼす影響が軽微であり、かつ、全体としても重要性がないため、持分法の適用範囲から除外しています。

3 連結子会社の事業年度等に関する事項

連結子会社の事業年度末日は、すべて12月31日であります。

なお、連結財務諸表の作成にあたっては、同日現在の財務諸表を使用し、連結決算日との間に生じた重要な取引については、連結上必要な調整を行っています。

4 会計処理基準に関する事項

(イ)重要な資産の評価基準及び評価方法

① 有価証券

非連結子会社株式及び関連会社株式…移動平均法による原価基準

その他有価証券

時価のあるもの…決算日の市場価格等に基づく時価法

(評価差額は全部純資産直入法により処理し、売却原価は移動平均法により算定しています)

時価のないもの…移動平均法による原価基準

② デリバティブ…時価法

③ たな卸資産

主として個別法または総平均法による原価基準(貸借対照表価額は収益性の低下に基づく簿価切下げの方法により算定しています)

(ロ)重要な減価償却資産の減価償却の方法

① 有形固定資産（リース資産を除く）

主として定率法を採用していますが、一部の在外連結子会社は定額法を採用しています。

ただし、当社では、1998年4月1日以降に取得した建物(附属設備を除く)については、定額法を採用しています。

なお、主な耐用年数は以下のとおりです。

建物及び構築物 3～61年

機械装置及び運搬具 2～26年

工具、器具及び備品 2～21年

(会計上の見積りの変更と区別することが困難な会計方針の変更)

当社は、法人税法の改正に伴い、当連結会計年度より、2012年4月1日以後に取得した有形固定資産については、改正後の法人税法に基づく減価償却の方法に変更しています。

この変更による当連結会計年度の営業利益、経常利益および税金等調整前当期純利益に及ぼす影響は軽微であります。

② 無形固定資産（リース資産を除く）

定額法を採用しています。

なお、自社利用のソフトウェアについては、社内における利用可能期間(5年)に基づく定額法によっています。

③ リース資産

所有権移転外ファイナンス・リース取引に係るリース資産

リース期間を耐用年数とし、残存価額を零とする定額法によっています。

(ハ)重要な引当金の計上基準

① 貸倒引当金

売上債権、貸付金等の貸倒損失に備えるため、一般債権については貸倒実績率により、貸倒懸念債権等特定の債権については個別に回収可能性を検討し、回収不能見込額を計上しています。

② 賞与引当金

従業員に対して支給する賞与の支出に充てるため、支給見込額に基づき計上しています。

③ 役員賞与引当金

役員に対して支給する賞与の支出に充てるため、支給見込額に基づき計上しています。

④ 工事損失引当金

受注工事に係る将来の損失に備えるため、当連結会計年度末における未引渡工事のうち、損失の発生が見込まれ、かつ、その金額を合理的に見積もることが可能な工事について、損失見込額を計上しています。

⑤ 完成工事補償引当金

完成工事に係る無償補償費に充てるため、完成工事売上高に対し、将来発生が見込まれる無償補償費の見積額を計上しています。

⑥ 退職給付引当金

当社は、従業員の退職給付に備えるため、当連結会計年度末における退職給付債務および年金資産の見込額に基づき計上しています。

数理計算上の差異は、各連結会計年度の発生時における従業員の平均残存勤務期間以内の一定の年数(10年)による定額法により按分した額をそれぞれ発生の翌連結会計年度から費用処理することとしています。

過去勤務債務は、発生時の従業員の平均残存勤務期間以内の一定の年数(10年)による定額法により費用処理しています。

また、一部の在外連結子会社では、期末の要支給額を計上しています。

(ニ)重要な収益及び費用の計上基準

完成工事高及び完成工事原価の計上基準

- ① 当連結会計年度末までの進捗部分について成果の確実性が認められる工事
工事進行基準（工事の進捗率の見積りは原価比例法）
- ② その他の工事
工事完成基準

(ホ)重要な外貨建の資産又は負債の本邦通貨への換算の基準

外貨建金銭債権債務は、決算日の直物為替相場により円換算し、換算差額は当期の損益として処理しています。

在外子会社等の資産および負債は、決算日の直物為替相場により円換算し、収益および費用は期中平均相場により円換算し、換算差額は純資産の部における為替換算調整勘定および少数株主持分に含めて計上しています。

なお、在外子会社等の決算日から連結決算日までの間には為替相場に重要な変動があった場合には、在外子会社等の貸借対照表項目を連結決算日の為替相場に換算しています。

(ヘ)重要なヘッジ会計の方法

① ヘッジ会計の方法

当社の金利スワップ取引については、特例処理の要件を満たしているため、特例処理を採用しています。連結子会社の為替予約取引については、ヘッジ会計を適用していません。

② ヘッジ手段とヘッジ対象

<u>ヘッジ手段</u>	<u>ヘッジ対象</u>
金利スワップ	借入金
為替予約	預金

③ ヘッジ方針

デリバティブ取引に関して、リスクヘッジを目的とする取引を各社財務部門にて行っており、ヘッジ対象に係る金利変動リスクおよび為替相場変動リスクを一定の範囲内でヘッジしています。

④ ヘッジ有効性評価の方法

ヘッジ対象のキャッシュ・フロー変動の累計または相場変動とヘッジ手段のキャッシュ・フロー変動の累計または相場変動を半期ごとに比較し、両者の変動額を基礎にして、ヘッジ有効性を評価しています。ただし、特例処理によっている金利スワップについては、有効性の評価を省略しています。

(ト)のれんの償却方法及び償却期間

のれんの償却については、20年間の定額法により償却を行っています。

(チ)連結キャッシュ・フロー計算書における資金の範囲

手許現金、随時引き出し可能な預金および容易に換金可能であり、かつ、価値の変動について僅少なリスクしか負わない取得日から3ヶ月以内に償還期限の到来する短期投資からなっています。

(リ)その他連結財務諸表作成のための重要な事項

消費税等の会計処理

消費税および地方消費税の会計処理は税抜方式によっています。

(未適用の会計基準等)

- ・「退職給付に関する会計基準」(企業会計基準第26号 平成24年5月17日)
- ・「退職給付に関する会計基準の適用指針」(企業会計基準適用指針第25号 平成24年5月17日)

(1)概要

本会計基準等は、財務報告を改善する観点および国際的な動向を踏まえ、未認識数理計算上の差異および未認識過去勤務費用の処理方法、退職給付債務および勤務費用の計算方法ならびに開示の拡充を中心に改正されたものです。

(2)適用予定日

2014年3月期の期末より適用予定です。ただし、退職給付債務および勤務費用の計算方法の改正については、2015年3月期の期首より適用予定です。

(3)当該会計基準等の適用による影響

影響額は、当連結財務諸表の作成時において評価中です。

(表示方法の変更)

(連結キャッシュ・フロー計算書関係)

前連結会計年度において、「営業活動によるキャッシュ・フロー」の「その他」に含めていた「貸倒引当金の増減額」は、金額の重要性が増したため、当連結会計年度より区分掲記しています。

この表示方法の変更を反映させるため、前連結会計年度の連結キャッシュ・フロー計算書において表示していた「営業活動によるキャッシュ・フロー」の「その他」△614百万円は、「貸倒引当金の増減額」85百万円、「その他」△700百万円として組み替えています。

(連結貸借対照表関係)

※1 担保資産および担保付債務

担保に供している資産および担保付債務は次のとおりです。

	前連結会計年度 (2012年3月31日)	当連結会計年度 (2013年3月31日)
建物及び構築物	799百万円	852百万円
機械装置及び運搬具	1 "	1 "
土地	171 "	204 "
無形固定資産の資産「その他」	103 "	112 "
計	1,075 "	1,170 "
短期借入金	221 "	— "

※2 非連結子会社および関連会社に対するものは、次のとおりです。

	前連結会計年度 (2012年3月31日)	当連結会計年度 (2013年3月31日)
投資有価証券(株式)	656百万円	656百万円
投資その他の資産「その他」 (出資金)	597 "	636 "

3 受取手形割引高

	前連結会計年度 (2012年3月31日)	当連結会計年度 (2013年3月31日)
受取手形割引高	163百万円	189百万円

(連結損益計算書関係)

※1 販売費及び一般管理費のうち主要な費目および金額は、次のとおりです。

	前連結会計年度 (自 2011年4月1日 至 2012年3月31日)	当連結会計年度 (自 2012年4月1日 至 2013年3月31日)
給料手当	6,131百万円	6,550百万円
賞与引当金繰入額	658 "	949 "
役員賞与引当金繰入額	46 "	66 "
退職給付費用	370 "	447 "
貸倒引当金繰入額	229 "	369 "

※2 一般管理費および当期製造費用に含まれる研究開発費の総額

	前連結会計年度 (自 2011年4月1日 至 2012年3月31日)	当連結会計年度 (自 2012年4月1日 至 2013年3月31日)
	1,970百万円	1,930百万円

※3 固定資産売却益の内容

	前連結会計年度 (自 2011年4月1日 至 2012年3月31日)	当連結会計年度 (自 2012年4月1日 至 2013年3月31日)
機械装置及び運搬具	0百万円	1百万円
工具、器具及び備品	0 "	0 "
計	0 "	1 "

※4 固定資産売却損の内容

	前連結会計年度 (自 2011年4月1日 至 2012年3月31日)	当連結会計年度 (自 2012年4月1日 至 2013年3月31日)
建物及び構築物	—百万円	16百万円
機械装置及び運搬具	1 "	0 "
工具、器具及び備品	2 "	0 "
土地	— "	12 "
計	3 "	30 "

※5 固定資産除却損の内容

	前連結会計年度 (自 2011年4月1日 至 2012年3月31日)	当連結会計年度 (自 2012年4月1日 至 2013年3月31日)
建物及び構築物	42百万円	4百万円
機械装置及び運搬具	18 "	23 "
工具、器具及び備品	10 "	4 "
計	70 "	32 "

※6 売上原価に含まれている工事損失引当金繰入額

	前連結会計年度 (自 2011年4月1日 至 2012年3月31日)	当連結会計年度 (自 2012年4月1日 至 2013年3月31日)
	2,793百万円	2,539百万円

(連結包括利益計算書関係)

※1 その他の包括利益に係る組替調整額

(単位：百万円)

	前連結会計年度 (自 2011年4月1日 至 2012年3月31日)	当連結会計年度 (自 2012年4月1日 至 2013年3月31日)
その他有価証券評価差額金		
当期発生額	△90	740
組替調整額	115	99
計	24	839
為替換算調整勘定		
当期発生額	△1,291	4,620
計	△1,291	4,620
税効果調整前合計	△1,267	5,460
税効果額	25	△273
その他の包括利益合計	△1,241	5,186

※2 その他の包括利益に係る税効果額

(単位：百万円)

	前連結会計年度 (自 2011年4月1日 至 2012年3月31日)	当連結会計年度 (自 2012年4月1日 至 2013年3月31日)
その他有価証券評価差額金		
税効果調整前	24	839
税効果額	25	△273
税効果調整後	50	565
為替換算調整勘定		
税効果調整前	△1,291	4,620
税効果額	—	—
税効果調整後	△1,291	4,620
その他の包括利益合計		
税効果調整前	△1,267	5,460
税効果額	25	△273
税効果調整後	△1,241	5,186

(連結株主資本等変動計算書関係)

前連結会計年度(自 2011年4月1日 至 2012年3月31日)

1 発行済株式に関する事項

株式の種類	当連結会計年度期首 株式数(千株)	当連結会計年度 増加株式数(千株)	当連結会計年度 減少株式数(千株)	当連結会計年度末 株式数(千株)
普通株式	93,767	—	—	93,767

2 自己株式に関する事項

株式の種類	当連結会計年度期首 株式数(千株)	当連結会計年度 増加株式数(千株)	当連結会計年度 減少株式数(千株)	当連結会計年度末 株式数(千株)
普通株式	193	4	—	198

(注) 普通株式の自己株式の株式数の増加4千株は、単元未満株式の買取りによる増加です。

3 配当に関する事項

(1) 配当金支払額

(決議)	株式の種類	配当金の総額 (百万円)	1株当たり配当額 (円)	基準日	効力発生日
2011年6月23日 定時株主総会	普通株式	655	7.00	2011年3月31日	2011年6月24日
2011年11月10日 取締役会	普通株式	467	5.00	2011年9月30日	2011年12月1日

(2) 基準日が当連結会計年度に属する配当のうち、配当の効力発生日が翌連結会計年度となるもの

(決議)	株式の種類	配当の原資	配当金の総額 (百万円)	1株当たり 配当額(円)	基準日	効力発生日
2012年6月27日 定時株主総会	普通株式	利益剰余金	654	7.00	2012年3月31日	2012年6月28日

当連結会計年度（自 2012年4月1日 至 2013年3月31日）

1 発行済株式に関する事項

株式の種類	当連結会計年度期首 株式数(千株)	当連結会計年度 増加株式数(千株)	当連結会計年度 減少株式数(千株)	当連結会計年度末 株式数(千株)
普通株式	93,767	—	—	93,767

2 自己株式に関する事項

株式の種類	当連結会計年度期首 株式数(千株)	当連結会計年度 増加株式数(千株)	当連結会計年度 減少株式数(千株)	当連結会計年度末 株式数(千株)
普通株式	198	5	—	203

(注) 普通株式の自己株式の株式数の増加5千株は、単元未満株式の買取りによる増加です。

3 配当に関する事項

(1) 配当金支払額

(決議)	株式の種類	配当金の総額 (百万円)	1株当たり配当額 (円)	基準日	効力発生日
2012年6月27日 定時株主総会	普通株式	654	7.00	2012年3月31日	2012年6月28日
2012年11月9日 取締役会	普通株式	561	6.00	2012年9月30日	2012年12月3日

(2) 基準日が当連結会計年度に属する配当のうち、配当の効力発生日が翌連結会計年度となるもの

(決議)	株式の種類	配当の原資	配当金の総額 (百万円)	1株当たり 配当額(円)	基準日	効力発生日
2013年6月25日 定時株主総会	普通株式	利益剰余金	935	10.00	2013年3月31日	2013年6月26日

(連結キャッシュ・フロー計算書関係)

※1 現金及び現金同等物の期末残高と連結貸借対照表に掲記されている科目の金額との関係

	前連結会計年度 (自 2011年4月1日 至 2012年3月31日)	当連結会計年度 (自 2012年4月1日 至 2013年3月31日)
現金及び預金勘定 預入期間が3か月を超える 定期預金	25,150百万円 △15,431 "	31,446百万円 △15,927 "
現金及び現金同等物	9,718 "	15,519 "

(リース取引関係)

1 所有権移転外ファイナンス・リース取引

(1) リース資産の内容

有形固定資産

主として、コンピュータおよび複写機等の事務機器（工具、器具及び備品）であります。

(2) リース資産の減価償却の方法

「連結財務諸表作成のための基本となる重要な事項」4（ロ）「重要な減価償却資産の減価償却の方法」③リース資産に記載の通りです。

2 オペレーティング・リース取引

オペレーティング・リース取引のうち解約不能のものに係る未経過リース料

	前連結会計年度 (2012年3月31日)	当連結会計年度 (2013年3月31日)
1年内	101百万円	124百万円
1年超	147 "	212 "
合計	248 "	337 "

(金融商品関係)

1 金融商品の状況に関する事項

(1) 金融商品に対する取組方針

当社グループは、主に昇降機・電気輸送機の生産、販売、据付、保守事業を行うための設備投資資金を内部資金または借入により調達しています。一時的余資は安全性の高い金融資産で運用し、また、短期的な運転資金を内部資金または短期の借入により調達しています。デリバティブは、後述するリスクを回避するために利用しており、投機的な取引は行わない方針です。

(2) 金融商品の内容及びそのリスク並びにリスク管理体制

営業債権である受取手形及び売掛金は、顧客の信用リスクに晒されています。当該リスクに関しては、当社は与信管理規定に従い、取引先ごとの期日管理および残高管理を行うとともに、主な取引先の信用状況を定期的に把握する体制としています。連結子会社においても、同様の管理を行っています。また、当社グループがグローバルに事業を展開していることから生じる外貨建ての営業債権は、為替の変動リスクに晒されていますが、必要に応じて先物為替予約を利用してヘッジしています。

投資有価証券である株式は、市場価格の変動リスクに晒されていますが、主に業務上の関係を有する企業の株式であり、定期的に時価を把握し、取引先との関係を勘案して保有状況を継続的に見直しています。

営業債務である支払手形及び買掛金は、そのほとんどが1年以内の支払期日です。また、その一部には、原材料等の輸入に伴う外貨建てのものがあり、為替の変動リスクに晒されていますが、恒常的に同じ外貨建ての売掛金残高の範囲内にあります。

借入金のうち、短期借入金は主に営業取引に係る資金調達であり、長期借入金は、主に設備投資に必要な資金の調達を目的としたものです。長期借入金の一部は変動金利であるため金利の変動リスクに晒されていますが、必要に応じて金利スワップ取引を利用してヘッジしています。

デリバティブ取引は、外貨預金に係る為替変動リスクに対するヘッジを目的とした先物為替予約取引および長期借入金に係る金利変動リスクのヘッジを目的とした金利スワップ取引です。デリバティブ取引に関して、当社グループは、リスクヘッジを目的とした取引を各社財務部門において行っており、その結果は、当社財務本部および財務担当役員に報告されています。なお、デリバティブ取引の利用にあたっては、信用リスクを軽減するために、格付の高い金融機関とのみ取引を行っています。

ヘッジ会計に関するヘッジ手段とヘッジ対象、ヘッジ方針、ヘッジの有効性の評価方法等については、「連結財務諸表作成のための基本となる重要な事項」の4(へ)「重要なヘッジ会計の方法」に記載しています。

(3) 金融商品の時価等に関する事項についての補足説明

金融商品の時価には、市場価格に基づく価額のほか、市場価格がない場合には合理的に算定された価額が含まれています。当該価額の算定においては変動要因を織り込んでいるため、異なる前提条件等を採用することにより、当該価額が変動することもあります。また、「デリバティブ取引関係」注記におけるデリバティブ取引に関する契約額等については、その金額自体がデリバティブ取引に係る市場リスクを示すものではありません。

2 金融商品の時価等に関する事項

連結貸借対照表計上額、時価及びこれらの差額については、次のとおりです。なお、時価を把握することが極めて困難と認められるものは、次表には含めていません。（（注2）参照）

前連結会計年度（2012年3月31日）

（単位：百万円）

	連結貸借対照表計上額	時 価	差 額
(1) 現金及び預金	25,150	25,150	—
(2) 受取手形及び売掛金	25,457	24,743	△714
(3) 投資有価証券 その他有価証券	3,415	3,415	—
(4) 長期貸付金	1,916	1,916	△0
資産 計	55,939	55,225	△714
(1) 支払手形及び買掛金	11,567	11,561	△5
(2) 短期借入金	1,832	1,832	—
(3) 長期借入金（※1）	1,512	1,510	△1
負債 計	14,911	14,903	△7
デリバティブ取引（※2）	(18)	(18)	—

（※1）長期借入金には1年内返済予定の長期借入金を含めています。

（※2）デリバティブ取引によって生じた正味の債権・債務は純額で表示しており、合計で正味の債務となる項目については、（ ）で示しています。

当連結会計年度（2013年3月31日）

（単位：百万円）

	連結貸借対照表計上額	時 価	差 額
(1) 現金及び預金	31,446	31,446	—
(2) 受取手形及び売掛金	31,039	30,280	△759
(3) 投資有価証券 その他有価証券	4,154	4,154	—
(4) 長期貸付金	1,913	1,913	△0
資産 計	68,553	67,794	△759
(1) 支払手形及び買掛金	13,403	13,403	—
(2) 短期借入金	600	600	—
(3) 長期借入金（※）	1,541	1,539	△1
負債 計	15,545	15,543	△1

（※）長期借入金には1年内返済予定の長期借入金を含めています。

(注1) 金融商品の時価の算定方法並びに有価証券及びデリバティブ取引に関する事項

資 産

(1) 現金及び預金

これらは短期間で決済されるため、時価は帳簿価額とほぼ等しいことから、当該帳簿価額によつています。

(2) 受取手形及び売掛金

これらの時価は、一定の期間ごとに区分した債権ごとに債権額を満期までの期間および信用リスクを加味した利率等により割り引いた現在価値によつています。

(3) 投資有価証券

これらの時価について、株式は取引所の価格によつています。また、保有目的ごとの有価証券に関する注記事項については、「有価証券関係」注記参照。

(4) 長期貸付金

長期貸付金の時価の算定は、回収可能性を反映した元利息の受取見込額を残存期間に対応する安全性の高い利率で割り引いた現在価値により算定しています。

負 債

(1) 支払手形及び買掛金

これらの時価は、一定の期間ごとに区分した債務ごとに債務額を満期までの期間および信用リスクを加味した利率等により割り引いた現在価値によつています。

(2) 短期借入金

これらは短期間で決済されるため、時価は帳簿価額とほぼ等しいことから、当該帳簿価額によつています。

(3) 長期借入金

長期借入金の時価については、元利息の合計額を同様の新規借入を行った場合に想定される利率で割り引いて算定する方法によつています。変動金利による長期借入金の一部については、金利スワップの特例処理の対象とされ、当該金利スワップと一体として処理された元利息の合計額を、新規に同様の借入を行った場合に適用される合理的に見積もられる利率で割り引いて算定しています。

デリバティブ取引

「デリバティブ取引関係」注記参照。

(注2) 時価を把握することが極めて困難と認められる金融商品の連結貸借対照表計上額 (百万円)

区 分	前連結会計年度 (2012年3月31日)	当連結会計年度 (2013年3月31日)
投資有価証券		
その他有価証券		
非上場株式	113	113
その他	95	95
非連結子会社株式及び関連会社株式	656	656

これらについては、市場価格がなく、時価を把握することが極めて困難と認められるため、「(3)投資有価証券 その他有価証券」には含めていません。

(注3) 金銭債権及び満期がある有価証券の連結決算日後の償還予定額

前連結会計年度 (2012年3月31日)

	1年以内 (百万円)	1年超5年以内 (百万円)	5年超10年以内 (百万円)	10年超 (百万円)
現金及び預金	25,150	—	—	—
受取手形及び売掛金	23,477	226	1,753	—
長期貸付金	3	1,913	—	—
合計	48,630	2,140	1,753	—

当連結会計年度 (2013年3月31日)

	1年以内 (百万円)	1年超5年以内 (百万円)	5年超10年以内 (百万円)	10年超 (百万円)
現金及び預金	31,446	—	—	—
受取手形及び売掛金	28,686	2,230	121	—
長期貸付金	2	1,910	—	—
合計	60,135	4,141	121	—

(注4) 長期借入金、リース債務及びその他の有利子負債の連結決算日後の返済予定額

前連結会計年度 (2012年3月31日)

	1年以内 (百万円)	1年超5年以内 (百万円)	5年超10年以内 (百万円)	10年超 (百万円)
短期借入金	1,832	—	—	—
長期借入金	11	1,475	25	—
リース債務	5	3	—	—
合計	1,849	1,479	25	—

当連結会計年度 (2013年3月31日)

	1年以内 (百万円)	1年超5年以内 (百万円)	5年超10年以内 (百万円)	10年超 (百万円)
短期借入金	600	—	—	—
長期借入金	1,474	51	15	—
リース債務	3	—	—	—
合計	2,078	51	15	—

(有価証券関係)

1 売買目的有価証券

前連結会計年度および当連結会計年度
該当事項はありません。

2 満期保有目的の債券

前連結会計年度および当連結会計年度
該当事項はありません。

3 その他有価証券

前連結会計年度 (2012年3月31日)

	種類	連結貸借対照表 計上額(百万円)	取得原価 (百万円)	差額 (百万円)
連結貸借対照表計上額が 取得原価を超えるもの	(1) 株式	2,543	1,652	891
	(2) その他	1	1	0
	小計	2,545	1,653	891
連結貸借対照表計上額が 取得原価を超えないもの	株式	870	1,054	△184
	小計	870	1,054	△184
合計		3,415	2,708	707

当連結会計年度 (2013年3月31日)

	種類	連結貸借対照表 計上額(百万円)	取得原価 (百万円)	差額 (百万円)
連結貸借対照表計上額が 取得原価を超えるもの	(1) 株式	3,682	2,105	1,576
	(2) その他	—	—	—
	小計	3,682	2,105	1,576
連結貸借対照表計上額が 取得原価を超えないもの	株式	471	501	△29
	小計	471	501	△29
合計		4,154	2,607	1,546

4 連結会計年度中に売却したその他有価証券

前連結会計年度 (自 2011年4月1日 至 2012年3月31日)

種類	売却額 (百万円)	売却益の合計額 (百万円)	売却損の合計額 (百万円)
株式	163	18	27
合計	163	18	27

当連結会計年度 (自 2012年4月1日 至 2013年3月31日)

種類	売却額 (百万円)	売却益の合計額 (百万円)	売却損の合計額 (百万円)
株式	203	2	—
合計	203	2	—

5 減損処理を行った有価証券

前連結会計年度（2011年4月1日から2012年3月31日）

当連結会計年度において、その他有価証券で時価のある株式について106百万円減損処理を行っています。

当連結会計年度（2012年4月1日から2013年3月31日）

当連結会計年度において、その他有価証券で時価のある株式について101百万円減損処理を行っています。

なお、減損処理にあたっては、期末における時価が取得原価に比べ50%以上下落した場合には、原則として全て減損処理を行い、30%～50%程度下落した場合には、回復可能性等を考慮して必要と認められる額について減損処理を行っています。

（デリバティブ取引関係）

1 ヘッジ会計が適用されていないデリバティブ取引

通貨関連

前連結会計年度（2012年3月31日）

区分	取引の種類	契約額等 (百万円)	うち1年超 (百万円)	時価 (百万円)	評価損益 (百万円)
市場取引以外の取引	為替予約取引 買建 人民元	644	—	△18	△18

（注）1 時価の算定方法 取引先金融機関から提示された価格等に基づき算定しています。

2 上記の為替予約取引は、外貨預金の為替変動リスクをヘッジするために締結したものです。

当連結会計年度（2013年3月31日）

該当事項はありません。

2 ヘッジ会計が適用されているデリバティブ取引

金利関連

前連結会計年度（2012年3月31日）

ヘッジ会計の方法	取引の種類	主なヘッジ対象	契約額等 (百万円)	うち1年超 (百万円)	時価 (百万円)
金利スワップの特例処理	金利スワップ取引 支払固定・ 受取変動	長期借入金	228	228	(注)

（注）金利スワップの特例処理によるものは、ヘッジ対象とされている長期借入金と一体として処理されているため、その時価は、当該長期借入金の時価に含めて記載しています。

当連結会計年度（2013年3月31日）

ヘッジ会計の方法	取引の種類	主なヘッジ対象	契約額等 (百万円)	うち1年超 (百万円)	時価 (百万円)
金利スワップの特例処理	金利スワップ取引 支払固定・ 受取変動	長期借入金	261	—	(注)

（注）金利スワップの特例処理によるものは、ヘッジ対象とされている長期借入金と一体として処理されているため、その時価は、当該長期借入金の時価に含めて記載しています。

(退職給付関係)

1 採用している退職給付制度の概要

当社は、確定給付型の制度として、適格退職年金制度および退職一時金制度を設けていましたが、2011年6月1日に適格退職年金制度から確定給付企業年金制度への制度変更を行っています。

なお、一部の在外連結子会社は退職一時金制度および確定拠出年金制度を設けています。

2 退職給付債務に関する事項

(百万円)

	前連結会計年度 (2012年3月31日)	当連結会計年度 (2013年3月31日)
イ 退職給付債務	△13,222	△13,545
ロ 年金資産	7,103	8,201
ハ 未積立退職給付債務(イ+ロ)	△6,118	△5,343
ニ 会計基準変更時差異の未処理額	—	—
ホ 未認識数理計算上の差異	1,976	1,287
ヘ 未認識過去勤務債務	19 (注) 2	17
ト 連結貸借対照表計上額純額(ハ+ニ+ホ+ヘ)	△4,122	△4,037
チ 前払年金費用	—	—
リ 退職給付引当金(ト+チ)	△4,122	△4,037

(注) 1 一部の在外連結子会社は、退職給付債務の算定にあたり、簡便法を採用しています。

2 当社は、2011年6月1日に適格退職年金制度から確定給付企業年金制度への制度変更を行ったことにより、過去勤務債務が発生しています。

3 退職給付費用に関する事項

(百万円)

	前連結会計年度 (自 2011年4月1日 至 2012年3月31日)	当連結会計年度 (自 2012年4月1日 至 2013年3月31日)
イ 勤務費用	672 (注) 1	690 (注) 1
ロ 利息費用	233	190
ハ 期待運用収益	△164	△142
ニ 会計基準変更時差異の費用処理額	—	—
ホ 数理計算上の差異の費用処理額	246	329
ヘ 過去勤務債務の費用処理額	1	2
ト 退職給付費用(イ+ロ+ハ+ニ+ホ+ヘ)	989	1,070
チ その他	30 (注) 2	29 (注) 2
計	1,019	1,099

(注) 1 簡便法を採用している連結子会社の退職給付費用は、「イ 勤務費用」に計上しています。

2 「チ その他」は、確定拠出年金への掛金支払額です。

4 退職給付債務等の計算の基礎に関する事項

	前連結会計年度 (自 2011年4月1日 至 2012年3月31日)	当連結会計年度 (自 2012年4月1日 至 2013年3月31日)
イ 退職給付見込額の期間配分方法	期間定額基準	同左
ロ 割引率	1.5%	1.5%
ハ 期待運用収益率	2.0%	2.0%
ニ 過去勤務債務の額の処理年数	10年	10年
ホ 数理計算上の差異の処理年数	10年	10年
ヘ 会計基準変更時差異の処理年数	—	—

(税効果会計関係)

1 繰延税金資産および繰延税金負債の発生の主な原因別の内訳

	前連結会計年度 (2012年3月31日)	当連結会計年度 (2013年3月31日)
繰延税金資産		
退職給付引当金	1,394百万円	1,347百万円
賞与引当金	484 "	571 "
工事損失引当金	871 "	1,028 "
貸倒引当金	124 "	138 "
繰越欠損金	3,693 "	2,880 "
その他	894 "	1,386 "
繰延税金資産小計	7,462 "	7,350 "
評価性引当額	△3,300 "	△3,883 "
繰延税金資産合計	4,161 "	3,466 "
繰延税金負債		
その他有価証券評価差額金	△251 "	△525 "
子会社受取配当金	△31 "	△31 "
その他	△132 "	△179 "
繰延税金負債合計	△415 "	△735 "
繰延税金資産（負債）の純額	3,745 "	2,731 "

(注) 前連結会計年度および当連結会計年度における繰延税金資産の純額は、連結貸借対照表の以下の項目に含まれています。

	前連結会計年度 (2012年3月31日)	当連結会計年度 (2013年3月31日)
流動資産—繰延税金資産	1,586百万円	2,062百万円
固定資産—繰延税金資産	2,213 "	766 "
流動負債—繰延税金負債	— "	— "
固定負債—繰延税金負債	△54 "	△97 "

2 法定実効税率と税効果会計適用後の法人税等の負担率との間に重要な差異があるときの、当該差異の原因となった主要な項目別の内訳

	前連結会計年度 (2012年3月31日)	当連結会計年度 (2013年3月31日)
法定実効税率 (調整)	40.69%	38.01%
交際費等損金不算入	0.26 "	0.14 "
評価性引当金	2.29 "	1.67 "
住民税均等割	1.99 "	1.20 "
連結子会社の当期純損失額	3.43 "	△0.29 "
税率変更による期末繰延税金資産 の減額修正	8.22 "	— "
外国子会社との税率差異	△14.72 "	△10.14 "
その他	△0.05 "	△0.35 "
税効果会計適用後の法人税等の 負担率	42.11 "	30.24 "

(セグメント情報等)

【セグメント情報】

1 報告セグメントの概要

当社グループの報告セグメントは、当社グループの構成単位のうち分離された財務情報が入手可能であり、当社取締役会が、経営資源の配分の決定および業績を評価するために、定期的に検討を行う対象となっているものであります。

当社グループは、主にエレベータ、エスカレータ等の生産・販売・据付・保守を行っており、国内においては当社が、海外においては北米（米国、カナダ）、欧州（英国、ドイツ）、南アジア（主にシンガポール）、東アジア（中国、香港、台湾、韓国）の各地域を、それぞれ独立した現地法人が担当しており、取り扱う製品について各地域の包括的な戦略を立案し、事業を展開しています。

したがって、当社グループは、生産・販売・据付・保守の一貫体制を基礎とした地域別のセグメントから構成されており、「日本」、「北米」、「欧州」、「南アジア」、「東アジア」の5つを報告セグメントとしています。

2 報告セグメントごとの売上高、利益又は損失、資産、負債その他の項目の金額の算定方法

報告されている事業セグメントの会計処理の方法は、「連結財務諸表作成のための基本となる重要な事項」における記載と概ね同一であります。報告セグメントの利益は、営業利益ベースの数値であります。

セグメント間の内部収益および振替高は市場実勢価格に基づいています。

3 報告セグメントごとの売上高、利益又は損失、資産、負債その他の項目の金額に関する情報

前連結会計年度（自 2011年4月1日 至 2012年3月31日）

(単位：百万円)

	報告セグメント						調整額 (注1)	連結財務諸 表計上額 (注2)
	日本	北米	欧州	南アジア	東アジア	計		
売上高								
外部顧客への売上高	48,053	10,102	538	9,792	36,574	105,061	—	105,061
セグメント間の内部 売上高又は振替高	2,762	20	4	1	2,870	5,660	△5,660	—
計	50,816	10,123	542	9,794	39,445	110,722	△5,660	105,061
セグメント利益又は 損失(△)	1,897	△387	△7	1,595	2,263	5,361	1	5,363
セグメント資産	65,955	5,256	314	8,808	41,486	121,821	△14,608	107,213
その他の項目								
減価償却費	1,666	79	1	74	383	2,204	—	2,204
のれんの償却額	—	83	—	—	—	83	—	83
有形固定資産及び無形 固定資産の増加額	822	13	0	151	432	1,420	—	1,420

(注) 1 調整額は、以下のとおりです。

(1) セグメント利益又は損失(△)の調整額1百万円は、セグメント間の取引消去2百万円およびたな卸資産の調整額△0百万円であります。

(2) セグメント資産の調整額△14,608百万円は、セグメント間の取引消去△14,577百万円およびたな卸資産の調整額△31百万円であります。

2 セグメント利益又は損失(△)は、連結損益計算書の営業利益と調整を行っております。

当連結会計年度（自 2012年4月1日 至 2013年3月31日）

（単位：百万円）

	報告セグメント						調整額 (注1)	連結財務諸 表計上額 (注2)
	日本	北米	欧州	南アジア	東アジア	計		
売上高								
外部顧客への売上高	49,897	11,413	384	10,588	45,184	117,468	—	117,468
セグメント間の内部 売上高又は振替高	2,968	17	5	2	3,507	6,501	△6,501	—
計	52,865	11,431	389	10,590	48,692	123,969	△6,501	117,468
セグメント利益又は 損失(△)	3,447	118	△12	1,486	4,178	9,218	△45	9,172
セグメント資産	70,049	5,512	427	10,686	52,623	139,299	△16,656	122,643
その他の項目								
減価償却費	1,518	73	1	72	417	2,083	—	2,083
のれんの償却額	—	82	—	—	—	82	—	82
有形固定資産及び無形 固定資産の増加額	1,131	15	4	107	971	2,229	—	2,229

(注) 1 調整額は、以下のとおりです。

(1) セグメント利益又は損失(△)の調整額△45百万円は、セグメント間の取引消去△3百万円およびたな卸資産の調整額△42百万円であります。

(2) セグメント資産の調整額△16,656百万円は、セグメント間の取引消去△16,582百万円およびたな卸資産の調整額△73百万円であります。

2 セグメント利益又は損失(△)は、連結損益計算書の営業利益と調整を行っています。

【関連情報】

前連結会計年度(自 2011年4月1日 至 2012年3月31日)

1 製品及びサービスごとの情報

当社グループは、昇降機・電気輸送機の生産・販売・据付・保守を主な事業としており、エレベータ・エスカレータ等の昇降機市場において、これらの機器の新設から保守までを一体として提供しており、当該事業の外部顧客への売上高が連結損益計算書の売上高の90%を超えるため、記載を省略しています。

2 地域ごとの情報

(1) 売上高

(単位：百万円)

日本	北南米	南アジア	東アジア	その他	合計
47,948	10,410	9,856	35,310	1,534	105,061

(注) 売上高は顧客の所在地を基礎とし、国又は地域に分類しています。

(2) 有形固定資産

(単位：百万円)

日本	北米	南アジア	東アジア	欧州	合計
23,179	447	782	4,184	1	28,594

3 主要な顧客ごとの情報

外部顧客への売上高のうち、連結損益計算書の売上高の10%以上を占める相手先がないため、記載はありません。

当連結会計年度(自 2012年4月1日 至 2013年3月31日)

1 製品及びサービスごとの情報

当社グループは、昇降機・電気輸送機の生産・販売・据付・保守を主な事業としており、エレベータ・エスカレータ等の昇降機市場において、これらの機器の新設から保守までを一体として提供しており、当該事業の外部顧客への売上高が連結損益計算書の売上高の90%を超えるため、記載を省略しています。

2 地域ごとの情報

(1) 売上高

(単位：百万円)

日本	北南米	南アジア	東アジア	その他	合計
49,805	12,265	10,736	43,124	1,535	117,468

(注) 売上高は顧客の所在地を基礎とし、国又は地域に分類しています。

(2) 有形固定資産

(単位：百万円)

日本	北米	南アジア	東アジア	欧州	合計
22,571	433	921	4,829	4	28,759

3 主要な顧客ごとの情報

外部顧客への売上高のうち、連結損益計算書の売上高の10%以上を占める相手先がないため、記載はありません。

【報告セグメントごとの固定資産の減損損失に関する情報】

前連結会計年度(自 2011年4月1日 至 2012年3月31日)

(単位：百万円)

	日本	北米	欧州	南アジア	東アジア	全社・消去	合計
減損損失	14	—	—	—	—	—	14

当連結会計年度(自 2012年4月1日 至 2013年3月31日)

(単位：百万円)

	日本	北米	欧州	南アジア	東アジア	全社・消去	合計
減損損失	76	—	—	—	—	—	76

【報告セグメントごとののれんの償却額及び未償却残高に関する情報】

前連結会計年度(自 2011年4月1日 至 2012年3月31日)

(単位：百万円)

	日本	北米	欧州	南アジア	東アジア	全社・消去	合計
当期末残高	—	694	—	—	—	—	694

(注) のれんの償却額に関しては、セグメント情報に同様の情報を開示しているため、記載を省略しています。

当連結会計年度(自 2012年4月1日 至 2013年3月31日)

(単位：百万円)

	日本	北米	欧州	南アジア	東アジア	全社・消去	合計
当期末残高	—	689	—	—	—	—	689

(注) のれんの償却額に関しては、セグメント情報に同様の情報を開示しているため、記載を省略しています。

【報告セグメントごとの負ののれん発生益に関する情報】

前連結会計年度および当連結会計年度

該当事項はありません。

(関連当事者情報)

【関連当事者情報】

1 関連当事者との取引

(1) 連結財務諸表提出会社と関連当事者との取引

連結財務諸表提出会社の役員及び主要株主(個人の場合に限る。)等

前連結会計年度(自 2011年4月1日 至 2012年3月31日)

種類	会社等の名称 又は氏名	所在地	資本金又は 出資金 (百万円)	事業の内容 又は職業	議決権等 の所有 (被所有)割合 (%)	関連当事者との 関係	取引の内容	取引金額 (百万円)	科目	期末残高 (百万円)
連結財務 諸表提出 会社の役員 及びその 近親者が 議決権の 過半数を 所有する 会社 (注) 2	(株)ウチヤ マ・イン ターナシ ヨナル	大阪府 茨木市	50	不動産の賃 貸、売買お よび有価証 券への投 資、運用	(被所有) 直接 10.74	不動産の賃借 資金貸付 役員の兼任	建物の賃貸 借(注) 3	55	敷金	46
							資金の貸付 (注) 3	—	長期貸付 金	1,900
							利息の受取 (注) 3	14	—	—

(注) 1 取引金額には消費税等を含めておりません。

2 当社の代表取締役社長 内山高一およびその近親者が議決権の100%を直接保有しています。

3 取引条件および取引条件の決定方針等

(1) 賃借料については、近隣の取引価格を参考にして決定しています。

(2) 資金の貸付は、市場金利を勘案して利率を合理的に決定しており、返済条件は期日(2014年9月30日)一括返済としています。

当連結会計年度(自 2012年4月1日 至 2013年3月31日)

種類	会社等の名称 又は氏名	所在地	資本金又は 出資金 (百万円)	事業の内容 又は職業	議決権等 の所有 (被所有)割合 (%)	関連当事者との 関係	取引の内容	取引金額 (百万円)	科目	期末残高 (百万円)
連結財務 諸表提出 会社の役員 及びその 近親者が 議決権の 過半数を 所有する 会社 (注) 2	(株)ウチヤ マ・イン ターナシ ヨナル	大阪府 茨木市	50	不動産の賃 貸、売買お よび有価証 券への投 資、運用	(被所有) 直接 10.74	不動産の賃借 資金貸付 役員の兼任	建物の賃貸 借(注) 3	55	敷金	46
							資金の貸付 (注) 3	—	長期貸付 金	1,900
							利息の受取 (注) 3	13	—	—

(注) 1 取引金額には消費税等を含めておりません。

2 当社の代表取締役社長 内山高一およびその近親者が議決権の100%を直接保有しています。

3 取引条件および取引条件の決定方針等

(1) 賃借料については、近隣の取引価格を参考にして決定しています。

(2) 資金の貸付は、市場金利を勘案して利率を合理的に決定しており、返済条件は期日(2014年9月30日)一括返済としています。

(2) 連結財務諸表提出会社の連結子会社と関連当事者との取引

前連結会計年度および当連結会計年度

記載すべき事項はありません。

2 親会社又は重要な関連会社に関する注記

該当事項はありません。

(1株当たり情報)

項目	前連結会計年度 (自 2011年4月1日 至 2012年3月31日)	当連結会計年度 (自 2012年4月1日 至 2013年3月31日)
1株当たり純資産額	674円78銭	768円64銭
1株当たり当期純利益金額	27円86銭	58円87銭

(注) 1 潜在株式調整後1株当たり当期純利益金額については、潜在株式が存在しないため記載していません。

2 1株当たり当期純利益金額の算定上の基礎は、以下のとおりです。

項目	前連結会計年度 (自 2011年4月1日 至 2012年3月31日)	当連結会計年度 (自 2012年4月1日 至 2013年3月31日)
当期純利益 (百万円)	2,607	5,507
普通株主に帰属しない金額 (百万円)	—	—
普通株式に係る当期純利益 (百万円)	2,607	5,507
普通株式の期中平均株式数 (千株)	93,571	93,567

(注) 3 1株当たり純資産額の算定上の基礎は、以下のとおりです。

項目	前連結会計年度 (2012年3月31日)	当連結会計年度 (2013年3月31日)
純資産の部の合計額 (百万円)	67,915	78,272
純資産の部の合計額から 控除する金額 (百万円)	4,777	6,355
(うち少数株主持分) (百万円)	(4,777)	(6,355)
普通株式に係る期末の純資産額 (百万円)	63,138	71,917
1株当たり純資産額の算定に 用いられた期末の普通株式数 (千株)	93,569	93,564

(重要な後発事象)

ストックオプションとしての新株予約権の付与

会社法第361条の規定に基づき、当社の取締役（社外取締役を除く。）に対するストックオプションとしての新株予約権に関する報酬について、2013年6月25日開催の定時株主総会において、決議しました。

なお、ストックオプション制度の詳細については「第4 提出会社の状況 1 株式等の状況 (9) ストックオプション制度の内容」に記載しています。

⑤ 【連結附属明細表】

【社債明細表】

該当事項はありません。

【借入金等明細表】

区分	当期末残高 (百万円)	当期末残高 (百万円)	平均利率 (%)	返済期限
短期借入金	1,832	600	4.87	—
1年以内に返済予定の長期借入金	11	1,474	1.13	—
1年以内に返済予定のリース債務	5	3	—	—
長期借入金(1年以内に返済予定のものを除く。)	1,500	67	—	2019年2月
リース債務(1年以内に返済予定のものを除く。)	3	—	—	—
その他有利子負債	—	—	—	—
合計	3,353	2,145	—	—

(注) 1 「平均利率」は、借入金の当期末残高に対する加重平均利率を記載しています。

2 リース債務の「平均利率」については、リース料総額に含まれる利息相当額を控除する前の金額でリース債務を連結貸借対照表に計上しているため、記載していません。

3 長期借入金(1年以内に返済予定のものを除く)の連結決算日後5年内における返済予定額は以下のとおりです。

	1年超2年以内 (百万円)	2年超3年以内 (百万円)	3年超4年以内 (百万円)	4年超5年以内 (百万円)
長期借入金(百万円)	12	12	12	12

【資産除去債務明細表】

当連結会計年度期首および当連結会計年度末における資産除去債務の金額が当連結会計年度期首および当連結会計年度末における負債および純資産の合計額の100分の1以下であるため、連結財務諸表規則第92条の2の規定により、記載を省略しています。

(2) 【その他】

当連結会計年度における四半期情報等

(累計期間)	第1四半期	第2四半期	第3四半期	当連結会計年度
売上高 (百万円)	23,796	53,715	85,680	117,468
税金等調整前 四半期(当期) (百万円)	1,195	3,670	7,346	9,830
純利益金額				
四半期(当期) (百万円)	631	1,977	4,182	5,507
純利益金額				
1株当たり 四半期(当期) (円)	6.75	21.14	44.70	58.87
純利益金額				

(会計期間)	第1四半期	第2四半期	第3四半期	第4四半期
1株当たり 四半期純利益金額 (円)	6.75	14.39	23.56	14.17

2 【財務諸表等】
 (1) 【財務諸表】
 ① 【貸借対照表】

(単位：百万円)

	前事業年度 (2012年3月31日)	当事業年度 (2013年3月31日)
資産の部		
流動資産		
現金及び預金	826	3,606
受取手形	1,795	1,630
売掛金	※1 10,658	※1 12,211
商品及び製品	913	932
仕掛品	657	242
原材料及び貯蔵品	2,456	2,435
前渡金	—	1
前払費用	180	192
繰延税金資産	1,529	1,891
短期貸付金	24	274
未収入金	※1 449	※1 1,006
その他	36	30
貸倒引当金	△46	△18
流動資産合計	19,481	24,437
固定資産		
有形固定資産		
建物	19,359	19,375
減価償却累計額	△5,298	△5,895
建物（純額）	14,061	13,479
構築物	727	732
減価償却累計額	△417	△465
構築物（純額）	310	267
機械及び装置	5,519	5,606
減価償却累計額	△4,519	△4,663
機械及び装置（純額）	999	942
車両運搬具	140	123
減価償却累計額	△119	△112
車両運搬具（純額）	20	11
工具、器具及び備品	4,143	4,301
減価償却累計額	△3,239	△3,361
工具、器具及び備品（純額）	903	940
土地	6,673	6,648
リース資産	26	26
減価償却累計額	△17	△22
リース資産（純額）	8	3
建設仮勘定	249	323
有形固定資産合計	23,226	22,618
無形固定資産		
ソフトウェア	217	281
工業所有権	0	0
施設利用権	417	414
無形固定資産合計	635	696

(単位：百万円)

	前事業年度 (2012年3月31日)	当事業年度 (2013年3月31日)
投資その他の資産		
投資有価証券	3,623	4,363
関係会社株式	5,983	6,453
関係会社出資金	6,412	6,451
長期貸付金	1,906	1,907
従業員に対する長期貸付金	7	4
関係会社長期貸付金	1,767	1,722
破産更生債権等	15	4
長期前払費用	68	88
繰延税金資産	2,138	719
敷金	796	776
保険積立金	248	249
その他	486	445
貸倒引当金	△814	△861
投資その他の資産合計	22,640	22,326
固定資産合計	46,502	45,640
資産合計	65,983	70,077
負債の部		
流動負債		
支払手形	309	368
買掛金	5,459	5,778
短期借入金	1,324	9
1年内返済予定の長期借入金	—	1,461
リース債務	5	3
未払金	2,066	1,881
未払費用	180	214
未払法人税等	238	832
前受金	1,087	844
預り金	314	479
賞与引当金	1,275	1,502
役員賞与引当金	46	66
工事損失引当金	2,083	2,507
完成工事補償引当金	298	448
設備関係支払手形	9	123
その他	1	0
流動負債合計	14,700	16,522
固定負債		
長期借入金	1,428	—
関係会社長期借入金	821	940
リース債務	3	—
長期末払金	191	191
退職給付引当金	3,680	3,480
資産除去債務	19	19
その他	5	4
固定負債合計	6,150	4,635
負債合計	20,850	21,158

(単位：百万円)

	前事業年度 (2012年3月31日)	当事業年度 (2013年3月31日)
純資産の部		
株主資本		
資本金	12,533	12,533
資本剰余金		
資本準備金	14,565	14,565
資本剰余金合計	14,565	14,565
利益剰余金		
利益準備金	1,337	1,337
その他利益剰余金		
配当準備積立金	900	900
研究開発積立金	800	800
別途積立金	3,500	3,500
繰越利益剰余金	11,172	14,395
利益剰余金合計	17,709	20,932
自己株式	△130	△134
株主資本合計	44,677	47,897
評価・換算差額等		
その他有価証券評価差額金	455	1,021
評価・換算差額等合計	455	1,021
純資産合計	45,133	48,919
負債純資産合計	65,983	70,077

②【損益計算書】

(単位：百万円)

	前事業年度 (自 2011年 4月 1日 至 2012年 3月 31日)	当事業年度 (自 2012年 4月 1日 至 2013年 3月 31日)
売上高	50,816	52,865
売上原価		
製品期首たな卸高	1,001	913
当期製品製造原価	39,025	38,960
合計	40,027	39,874
製品期末たな卸高	913	932
売上原価合計	※1, ※7 39,114	※1, ※7 38,941
売上総利益	11,702	13,924
販売費及び一般管理費	※3 9,804	※3 10,477
営業利益	1,897	3,447
営業外収益		
受取利息	19	19
受取配当金	※2 1,903	※2 2,534
為替差益	—	295
雑収入	111	90
営業外収益合計	2,034	2,940
営業外費用		
支払利息	44	24
為替差損	35	—
たな卸資産廃棄損	33	15
貸倒引当金繰入額	—	27
雑損失	27	4
営業外費用合計	140	72
経常利益	3,791	6,314
特別利益		
固定資産売却益	※4 0	※4 0
投資有価証券売却益	18	1
事業譲渡益	137	—
受取和解金	150	—
集約化特別助成金	100	—
特別利益合計	407	1
特別損失		
固定資産売却損	—	※5 29
固定資産除却損	※6 57	※6 29
減損損失	22	76
投資有価証券売却損	27	—
投資有価証券評価損	106	101
関係会社出資金評価損	25	—
特別損失合計	239	235
税引前当期純利益	3,958	6,080
法人税、住民税及び事業税	155	858
法人税等調整額	1,401	782
法人税等合計	1,556	1,641
当期純利益	2,402	4,439

【製造原価明細書】

区分	注記 番号	前事業年度 (自 2011年4月1日 至 2012年3月31日)			当事業年度 (自 2012年4月1日 至 2013年3月31日)			
		金額(百万円)		構成比 (%)	金額(百万円)		構成比 (%)	
I 材料費	※1		14,396	36.1		13,877	35.7	
II 労務費			13,706	34.3		13,874	35.6	
III 経費								
外注費			4,531			4,210		
減価償却費			1,195			1,082		
その他			6,108	11,835	29.6	5,887	11,180	28.7
当期総製造費用				39,938	100.0		38,933	100.0
期首仕掛品たな卸高				509			657	
合計				40,447			39,590	
期末仕掛品たな卸高				657			242	
他勘定振替高	※2		764			387		
当期製品製造原価				39,025			38,960	

(原価計算の方法)

当社の原価計算は、主として個別原価計算制度によっていますが、自製部品については総合原価計算制度によっています。

脚注			
	前事業年度 (自 2011年4月1日 至 2012年3月31日)		当事業年度 (自 2012年4月1日 至 2013年3月31日)
	原価差額は、期末たな卸資産および売上原価に調整配賦しています。 この内訳は次のとおりです。		原価差額は、期末たな卸資産および売上原価に調整配賦しています。 この内訳は次のとおりです。
	売上原価 5,189百万円		売上原価 5,030百万円
	商品及び製品 78 "		商品及び製品 83 "
	仕掛品 86 "		仕掛品 34 "
	計 5,354 "		計 5,148 "
※1	このうち外注高は、4,594百万円含まれています。		このうち外注高は、3,846百万円含まれています。
※2	この内訳は、次のとおりです。		この内訳は、次のとおりです。
	有形固定資産 674百万円		有形固定資産 355百万円
	その他 90 "		その他 32 "
	計 764 "		計 387 "

③【株主資本等変動計算書】

(単位：百万円)

	前事業年度 (自 2011年4月1日 至 2012年3月31日)	当事業年度 (自 2012年4月1日 至 2013年3月31日)
株主資本		
資本金		
当期首残高	12,533	12,533
当期変動額		
当期変動額合計	—	—
当期末残高	12,533	12,533
資本剰余金		
資本準備金		
当期首残高	14,565	14,565
当期変動額		
当期変動額合計	—	—
当期末残高	14,565	14,565
資本剰余金合計		
当期首残高	14,565	14,565
当期変動額		
当期変動額合計	—	—
当期末残高	14,565	14,565
利益剰余金		
利益準備金		
当期首残高	1,337	1,337
当期変動額		
当期変動額合計	—	—
当期末残高	1,337	1,337
その他利益剰余金		
配当準備積立金		
当期首残高	900	900
当期変動額		
当期変動額合計	—	—
当期末残高	900	900
研究開発積立金		
当期首残高	800	800
当期変動額		
当期変動額合計	—	—
当期末残高	800	800
別途積立金		
当期首残高	3,500	3,500
当期変動額		
当期変動額合計	—	—
当期末残高	3,500	3,500
繰越利益剰余金		
当期首残高	9,892	11,172
当期変動額		
剰余金の配当	△1,122	△1,216
当期純利益	2,402	4,439
当期変動額合計	1,279	3,223
当期末残高	11,172	14,395

(単位：百万円)

	前事業年度 (自 2011年 4月 1日 至 2012年 3月 31日)	当事業年度 (自 2012年 4月 1日 至 2013年 3月 31日)
利益剰余金合計		
当期首残高	16,429	17,709
当期変動額		
剰余金の配当	△1,122	△1,216
当期純利益	2,402	4,439
当期変動額合計	1,279	3,223
当期末残高	17,709	20,932
自己株式		
当期首残高	△128	△130
当期変動額		
自己株式の取得	△2	△3
当期変動額合計	△2	△3
当期末残高	△130	△134
株主資本合計		
当期首残高	43,400	44,677
当期変動額		
剰余金の配当	△1,122	△1,216
当期純利益	2,402	4,439
自己株式の取得	△2	△3
当期変動額合計	1,277	3,219
当期末残高	44,677	47,897
評価・換算差額等		
その他有価証券評価差額金		
当期首残高	404	455
当期変動額		
株主資本以外の項目の当期変動額 (純額)	50	566
当期変動額合計	50	566
当期末残高	455	1,021
評価・換算差額等合計		
当期首残高	404	455
当期変動額		
株主資本以外の項目の当期変動額 (純額)	50	566
当期変動額合計	50	566
当期末残高	455	1,021
純資産合計		
当期首残高	43,805	45,133
当期変動額		
剰余金の配当	△1,122	△1,216
当期純利益	2,402	4,439
自己株式の取得	△2	△3
株主資本以外の項目の当期変動額 (純額)	50	566
当期変動額合計	1,327	3,786
当期末残高	45,133	48,919

【注記事項】

(重要な会計方針)

1 有価証券の評価基準及び評価方法

(1) 子会社株式及び関連会社株式…移動平均法による原価基準

(2) その他有価証券

① 時価のあるもの…決算日の市場価格等に基づく時価法

(評価差額は全部純資産直入法により処理し、売却原価は移動平均法により算定しています)

② 時価のないもの…移動平均法による原価基準

2 たな卸資産の評価基準及び評価方法

個別法または総平均法による原価基準 (貸借対照表価額は収益性の低下に基づく簿価切下げの方法により算定しています)

3 固定資産の減価償却の方法

(1) 有形固定資産 (リース資産を除く)

定率法を採用しています。

ただし、1998年4月1日以降に取得した建物(附属設備を除く)については、定額法を採用しています。

なお、主な耐用年数は以下のとおりです。

建物及び構築物 3～50年

機械装置及び車両運搬具 2～12年

工具、器具及び備品 2～20年

(少額減価償却資産)

取得価額が10万円以上20万円未満の資産については、法人税法の規定に基づき、3年間で均等償却を行っています。

(会計上の見積りの変更と区別することが困難な会計方針の変更)

当社は、法人税法の改正に伴い、当事業年度より、2012年4月1日以後に取得した有形固定資産については、改正後の法人税法に基づく減価償却の方法に変更しています。

この変更による当事業年度の営業利益、経常利益および税引前当期純利益に及ぼす影響は軽微であります。

(2) 無形固定資産 (リース資産を除く)

定額法を採用しています。

なお、自社利用のソフトウェアについては、社内における利用可能期間(5年)に基づく定額法によっています。

(3) リース資産

所有権移転外ファイナンス・リース取引に係るリース資産

リース期間を耐用年数とし、残存価額を零とする定額法によっています。

4 外貨建の資産及び負債の本邦通貨への換算基準

外貨建金銭債権債務については、期末日の直物為替相場により円貨に換算し、換算差額は当期の損益として処理しています。

5 引当金の計上基準

(1) 貸倒引当金

売上債権、貸付金等の貸倒損失に備えるため、一般債権については貸倒実績率により、貸倒懸念債権等特定の債権については個別に回収可能性を検討し、回収不能見込額を計上しています。

(2) 賞与引当金

従業員に対して支給する賞与の支出に充てるため、支給見込額に基づき計上しています。

(3) 役員賞与引当金

役員に対して支給する賞与の支出に充てるため、支給見込額に基づき計上しています。

(4) 工事損失引当金

受注工事に係る将来の損失に備えるため、当事業年度末における未引渡工事のうち、損失の発生が見込まれ、かつ、その金額を合理的に見積もることが可能な工事について、損失見込額を計上しています。

(5) 完成工事補償引当金

完成工事に係る無償補償費に充てるため、完成工事売上高に対し、将来発生が見込まれる無償補償費の見積額を計上しています。

(6) 退職給付引当金

従業員の退職給付に備えるため、当事業年度末における退職給付債務および年金資産の見込額に基づき計上しています。

数理計算上の差異は、各事業年度の発生時における従業員の平均残存勤務期間以内の一定の年数(10年)による定額法により按分した額をそれぞれ発生の翌事業年度から費用処理することとしています。

過去勤務債務は、発生時の従業員の平均残存勤務期間以内の一定の年数(10年)による定額法により費用処理しています。

6 収益及び費用の計上基準

完成工事高及び完成工事原価の計上基準

① 当事業年度末までの進捗部分について成果の確実性が認められる工事

工事進行基準（工事の進捗率の見積りは原価比例法）

② その他の工事

工事完成基準

7 ヘッジ会計の方法

(1) ヘッジ会計の方法

金利スワップ取引については、特例処理の要件を満たしているため、特例処理を採用しています。

(2) ヘッジ手段とヘッジ対象

<u>ヘッジ手段</u>	<u>ヘッジ対象</u>
金利スワップ	借入金

(3) ヘッジ方針

デリバティブ取引に関して、リスクヘッジを目的とする取引を財務本部にて行っており、ヘッジ対象に係る金利変動リスクを一定の範囲内でヘッジしています。

(4) ヘッジ有効性評価の方法

ヘッジ対象のキャッシュ・フロー変動の累計または相場変動とヘッジ手段のキャッシュ・フロー変動の累計または相場変動を半期ごとに比較し、両者の変動額を基礎にして、ヘッジ有効性を評価しています。ただし、特例処理によっている金利スワップについては、有効性の評価を省略しています。

8 その他財務諸表作成のための基本となる重要な事項

消費税等の会計処理

消費税および地方消費税の会計処理は、税抜方式によっています。

(表示方法の変更)

(貸借対照表関係)

前事業年度において、「流動資産」の「その他」に含めていた「未収入金」は、総資産の総額の100分の1を超えたため、当事業年度より区分掲記しています。

この表示方法の変更を反映させるため、前事業年度の財務諸表の組替えを行っています。

この結果、前事業年度の財務諸表において、「流動資産」の「その他」に表示していた485百万円は、「未収入金」449百万円、「その他」36百万円として組み替えています。

(貸借対照表関係)

※1 関係会社に対する債権・債務

	前事業年度 (2012年3月31日)	当事業年度 (2013年3月31日)
売掛金	1,616百万円	2,060百万円
未収入金	358 "	954 "

2 保証債務

他の会社の金融機関からの借入等に対し、債務保証を行っています。

	前事業年度 (2012年3月31日)	当事業年度 (2013年3月31日)
(借入金保証)		
フジテック アメリカ INC.	一百万円	94百万円
富士達電梯配件(上海)有限公司	260 "	601 "
(その他の支払保証)		
フジテック アメリカ INC.	375 "	368 "
フジテック カナダ INC.	49 "	32 "
フジテック ドイツ GmbH	0 "	0 "
計	686 "	1,097 "

(損益計算書関係)

※1 一般管理費および当期製造費用に含まれる研究開発費の総額

	前事業年度 (自 2011年4月1日 至 2012年3月31日)	当事業年度 (自 2012年4月1日 至 2013年3月31日)
	1,839百万円	1,820百万円

※2 関係会社に対する事項

	前事業年度 (自 2011年4月1日 至 2012年3月31日)	当事業年度 (自 2012年4月1日 至 2013年3月31日)
受取配当金	1,825百万円	2,458百万円

※3 販売費及び一般管理費のうち主要な費目および金額は、次のとおりです。

	前事業年度 (自 2011年4月1日 至 2012年3月31日)	当事業年度 (自 2012年4月1日 至 2013年3月31日)
給料手当	4,068百万円	4,396百万円
賞与手当	730 "	847 "
賞与引当金繰入額	452 "	550 "
役員賞与引当金繰入額	46 "	66 "
法定福利費	778 "	887 "
旅費交通費及び通信費	474 "	445 "
減価償却費	470 "	436 "
賃借料	489 "	495 "
販売費に属する費用の割合	約 69%	約 70%
一般管理費に属する費用の割合	約 31 "	約 30 "

※4 固定資産売却益の内容

	前事業年度 (自 2011年4月1日 至 2012年3月31日)	当事業年度 (自 2012年4月1日 至 2013年3月31日)
車両運搬具	0百万円	0百万円
工具、器具及び備品	0 "	— "
計	0 "	0 "

※5 固定資産売却損の内容

	前事業年度 (自 2011年4月1日 至 2012年3月31日)	当事業年度 (自 2012年4月1日 至 2013年3月31日)
建物	—百万円	16百万円
土地	— "	12 "
計	— "	29 "

※6 固定資産除却損の内容

	前事業年度 (自 2011年4月1日 至 2012年3月31日)	当事業年度 (自 2012年4月1日 至 2013年3月31日)
建物	40百万円	1百万円
構築物	0 "	3 "
機械及び装置	14 "	22 "
車両運搬具	0 "	0 "
工具、器具及び備品	2 "	1 "
計	57 "	29 "

※7 売上原価に含まれている工事損失引当金繰入額

	前事業年度 (自 2011年4月1日 至 2012年3月31日)	当事業年度 (自 2012年4月1日 至 2013年3月31日)
	1,821百万円	1,890百万円

(株主資本等変動計算書関係)

前事業年度 (自 2011年4月1日 至 2012年3月31日)

自己株式に関する事項

株式の種類	当事業年度期首 株式数(千株)	当事業年度 増加株式数(千株)	当事業年度 減少株式数(千株)	当事業年度末 株式数(千株)
普通株式	193	4	—	198

(注) 普通株式の自己株式の株式数の増加4千株は、単元未満株式の買取りによる増加です。

当事業年度 (自 2012年4月1日 至 2013年3月31日)

自己株式に関する事項

株式の種類	当事業年度期首 株式数(千株)	当事業年度 増加株式数(千株)	当事業年度 減少株式数(千株)	当事業年度末 株式数(千株)
普通株式	198	5	—	203

(注) 普通株式の自己株式の株式数の増加5千株は、単元未満株式の買取りによる増加です。

(リース取引関係)

所有権移転外ファイナンス・リース取引

(1) リース資産の内容

有形固定資産

主として、コンピュータおよび複写機等の事務機器（工具、器具及び備品）であります。

(2) リース資産の減価償却の方法

重要な会計方針「3 固定資産の減価償却の方法」(3) リース資産に記載の通りです。

(有価証券関係)

子会社株式及び関連会社株式は、市場価格がなく時価を把握することが極めて困難と認められるため、子会社株式及び関連会社株式の時価を記載していません。

なお、時価を把握することが極めて困難と認められる子会社株式及び関連会社株式の貸借対照表計上額は次の通りです。

(単位：百万円)

区分	前事業年度末 (2012年3月31日)	当事業年度末 (2013年3月31日)
子会社株式	5,952	6,423
関連会社株式	30	30
計	5,983	6,453

(税効果会計関係)

1 繰延税金資産および繰延税金負債の発生の主な原因別の内訳

	前事業年度 (2012年3月31日)	当事業年度 (2013年3月31日)
繰延税金資産		
関係会社株式評価損	590百万円	590百万円
退職給付引当金	1,311 "	1,240 "
賞与引当金	484 "	571 "
貸倒引当金	52 "	112 "
完成工事補償引当金	113 "	170 "
工事損失引当金	791 "	953 "
繰越欠損金	1,078 "	— "
その他	352 "	571 "
繰延税金資産小計	4,774 "	4,209 "
評価性引当額	△855 "	△1,072 "
繰延税金資産合計	3,919 "	3,137 "
繰延税金負債		
その他有価証券評価差額金	△251 "	△525 "
繰延税金負債合計	△251 "	△525 "
繰延税金資産（負債）の純額	3,667 "	2,611 "

2 法定実効税率と税効果会計適用後の法人税等の負担率との間に重要な差異があるときの、当該差異の原因となった主要な項目別の内訳

	前事業年度 (2012年3月31日)	当事業年度 (2013年3月31日)
法定実効税率	40.69%	38.01%
(調整)		
受取配当金等益金不算入	△0.67 "	△0.37 "
外国子会社配当金益金不算入	△17.56 "	△14.47 "
交際費等損金不算入	0.27 "	0.15 "
住民税均等割	2.99 "	1.94 "
税率変更による期末繰延税金資産の減額 修正	12.40 "	— "
その他	1.20 "	1.73 "
税効果会計適用後の法人税等の負担率	39.32 "	26.99 "

(1株当たり情報)

項目	前事業年度 (自 2011年4月1日 至 2012年3月31日)	当事業年度 (自 2012年4月1日 至 2013年3月31日)
1株当たり純資産額	482円35銭	522円84銭
1株当たり当期純利益金額	25円67銭	47円45銭

(注) 1 潜在株式調整後1株当たり当期純利益金額については、潜在株式が存在しないため記載していません。

2 1株当たり当期純利益金額の算定上の基礎は、以下のとおりです。

項目	前事業年度 (自 2011年4月1日 至 2012年3月31日)	当事業年度 (自 2012年4月1日 至 2013年3月31日)
当期純利益 (百万円)	2,402	4,439
普通株主に帰属しない金額 (百万円)	—	—
普通株式に係る当期純利益 (百万円)	2,402	4,439
普通株式の期中平均株式数 (千株)	93,571	93,567

(注) 3 1株当たり純資産額の算定上の基礎は、以下のとおりです。

項目	前事業年度 (2012年3月31日)	当事業年度 (2013年3月31日)
純資産の部の合計額 (百万円)	45,133	48,919
純資産の部の合計額から 控除する金額 (百万円)	—	—
普通株式に係る期末の純資産額 (百万円)	45,133	48,919
1株当たり純資産額の算定に 用いられた期末の普通株式数 (千株)	93,569	93,564

(重要な後発事象)

ストックオプションとしての新株予約権の付与

会社法第361条の規定に基づき、当社の取締役（社外取締役を除く。）に対するストックオプションとしての新株予約権に関する報酬について、2013年6月25日開催の定時株主総会において、決議しました。

なお、ストックオプション制度の詳細については「第4 提出会社の状況 1 株式等の状況 (9) ストックオプション制度の内容」に記載しています。

④ 【附属明細表】

【有価証券明細表】

【株式】

銘柄		株式数(株)	貸借対照表計上額 (百万円)	
投資有価証券	その他有価証券	(株)クボタ	770,000	1,030
		富士電機(株)	1,570,000	430
		(株)西島製作所	488,000	367
		(株)大気社	143,000	304
		福山通運(株)	264,675	141
		(株)みずほフィナンシャルグループ	689,260	137
		(株)淀川製作所	389,000	136
		積水樹脂(株)	106,500	128
		小野薬品工業(株)	22,100	126
		(株)りそなホールディングス	258,100	125
		その他 33銘柄	2,315,567.822	1,338
		小計	7,016,202.822	4,268
計		7,016,202.822	4,268	

【その他】

種類及び銘柄		投資口数等	貸借対照表計上額 (百万円)	
投資有価証券	その他有価証券	匿名組合出資金 1銘柄	—	95
		小計	—	95
計		—	95	

【有形固定資産等明細表】

資産の種類	当期首残高 (百万円)	当期増加額 (百万円)	当期減少額 (百万円)	当期末残高 (百万円)	当期末減価 償却累計額 又は償却 累計額 (百万円)	当期償却額 (百万円)	差引当期末 残高 (百万円)
有形固定資産							
建物	19,359	153	138 (76)	19,375	5,895	628	13,479
構築物	727	13	8	732	465	53	267
機械及び装置	5,519	177	90	5,606	4,663	212	942
車両運搬具	140	0	16	123	112	9	11
工具、器具及び 備品	4,143	554	396	4,301	3,361	516	940
土地	6,673	—	24	6,648	—	—	6,648
リース資産	26	—	—	26	22	5	3
建設仮勘定	249	453	378	323	—	—	323
有形固定資産計	36,839	1,354	1,054 (76)	37,138	14,520	1,424	22,618
無形固定資産							
ソフトウェア	457	155	106	506	224	91	281
工業所有権	0	—	—	0	0	0	0
施設利用権	454	—	—	454	39	3	414
無形固定資産計	912	155	106	960	264	94	696
長期前払費用	156	49	19	186	98	29	88

(注) 当期減少額のうち()内は内書きで、減損損失の計上額です。

【引当金明細表】

区分	当期首残高 (百万円)	当期増加額 (百万円)	当期減少額 (目的使用) (百万円)	当期減少額 (その他) (百万円)	当期末残高 (百万円)
貸倒引当金	861	64	10	36	879
賞与引当金	1,275	1,502	1,275	—	1,502
役員賞与引当金	46	66	46	—	66
工事損失引当金	2,083	1,890	1,425	40	2,507
完成工事補償引当金	298	273	122	—	448

(注) 1 貸倒引当金の「当期減少額(その他)」は、一般債権の貸倒実績率による洗替および債権回収による取崩額です。

2 工事損失引当金の「当期減少額(その他)」は、見積金額を見直したことによるものです。

(2) 【主な資産及び負債の内容】

当事業年度末(2013年3月31日現在)における主な資産および負債の内容は次のとおりです。

① 現金及び預金

区分	金額(百万円)
現金	12
預金	
当座預金	423
普通預金	133
定期預金	3,000
外貨普通預金	36
計	3,594
合計	3,606

② 受取手形
相手先別内訳

相手先	金額(百万円)
(株)ユースメディア	106
(株)鴻池組	76
(株)イチケン	73
上村建設(株)	66
イオンディライト(株)	54
その他	1,253
合計	1,630

期日別内訳

期日	金額(百万円)
2013年4月満期	443
5月 "	427
6月 "	285
7月 "	451
8月 "	15
9月 "	7
合計	1,630

③ 売掛金
相手先別内訳

相手先	金額(百万円)
華昇富士達電梯有限公司	810
(株)大林組	634
フジテック (HK) CO., LTD.	572
清水建設(株)	424
鹿島建設(株)	367
その他	9,401
合計	12,211

売掛金の発生および回収ならびに滞留状況

当期首残高 (百万円) (A)	当期発生高 (百万円) (B)	当期回収高 (百万円) (C)	当期末残高 (百万円) (D)	回収率(%) $\frac{(C)}{(A)+(B)} \times 100$	滞留期間(日) $\frac{(A)+(D)}{2}$ $\frac{(B)}{365}$
10,658	64,578	63,025	12,211	83.8	64.6

(注) 消費税等の会計処理は税抜方式を採用していますが、上記「当期発生高」には消費税等が含まれています。

④ たな卸資産
商品及び製品

内訳	金額(百万円)
(製品)	
エレベータ関連製品	191
エスカレータ関連製品	4
その他	48
計	244
(半製品)	
自製部品	687
合計	932

仕掛品

内訳	金額(百万円)
(仕掛製品)	
エレベータ関連製品	189
エスカレータ関連製品	2
その他	2
計	194
(仕掛工事)	
エレベータ関連工事	7
その他	40
計	48
合計	242

原材料及び貯蔵品

内訳	金額(百万円)
(原材料)	
電機部品	1,115
機械部品	532
電動機	218
鋼材	109
電線	34
鋳鍛造素材	23
その他	337
計	2,370
(貯蔵品)	
補助材料	61
その他	3
計	64
合計	2,435

⑤ 関係会社株式

銘柄	金額(百万円)
(子会社株式)	
フジテック アメリカ INC.	1,929
フジテック カナダ INC.	1,415
フジテック インディア PRIVATE LTD.	697
フジテック シンガポール CORPN. LTD.	613
フジテック (HK) CO., LTD.	468
その他(13社)	1,299
計	6,423
(関連会社株式)	
フジテック サウジアラビア CO., LTD.	30
計	30
合計	6,453

⑥ 関係会社出資金

銘柄	金額(百万円)
(子会社出資金)	
富士達電梯配件(上海)有限公司	3,078
華昇富士達電梯有限公司	1,541
上海華昇富士達扶梯有限公司	1,003
上海富士達電梯研發有限公司	552
フジテック ドイツ GmbH	192
その他(2社)	83
合計	6,451

⑦ 支払手形
相手先別内訳

相手先	金額(百万円)
(株)ウェーブクレスト	85
(株)砺波製作所	64
(株)テザックワイヤロープ	59
不二工業(株)	41
横浜エレベータ(株)	29
その他	87
合計	368

期日別内訳

期日	金額(百万円)
2013年4月満期	80
5月 "	97
6月 "	88
7月 "	101
合計	368

⑧ 買掛金
相手先別内訳

相手先	金額(百万円)
富士電機株	678
三雅産業株	211
サンワテクノス株	179
(株)メモクラフト	154
近江産業株	146
その他	4,407
合計	5,778

⑨ 設備関係支払手形
相手先別内訳

相手先	金額(百万円)
(株)大塚商会	98
日本ビソー株	15
大和ハウス工業株	6
(株)メディセオ	1
住電商事株	0
合計	123

期日別内訳

期日	金額(百万円)
2013年6月満期	114
7月 "	9
合計	123

⑩ 退職給付引当金

項目	金額(百万円)
退職給付債務	12,987
年金資産	△8,201
未認識数理計算上の差異	△1,287
未認識過去勤務債務	△17
合計	3,480

(3) 【その他】

該当事項はありません。

第6 【提出会社の株式事務の概要】

事業年度	4月1日から3月31日まで
定時株主総会	6月中
基準日	3月31日
剰余金の配当の基準日	9月30日 3月31日
1単元の株式数	1,000株
単元未満株式の買取り	
取扱場所	大阪市中央区北浜四丁目5番33号 三井住友信託銀行株式会社 証券代行部
株主名簿管理人	東京都千代田区丸の内一丁目4番1号 三井住友信託銀行株式会社 (特別口座)
取次所	——
買取手数料	無料
公告掲載方法	当会社の公告方法は、電子公告とする。ただし、事故その他やむを得ない事由によって電子公告によることができない場合の公告方法は、日本経済新聞に掲載する方法とする。 なお、電子公告は当社のホームページに掲載しており、そのアドレスは次のとおりです。 http://www.fujitec.co.jp/koukoku/
株主に対する特典	該当事項はありません

(注) 「当会社の単元未満株式を有する株主は、その有する単元未満株式について、次に掲げる権利以外の権利を行使することができない。」旨、定款で定めています。

- (1) 会社法第189条第2項各号に掲げる権利
- (2) 会社法第166条第1項の規定による請求をする権利
- (3) 株主の有する株式数に応じて募集株式の割当ておよび募集新株予約権の割当てを受ける権利

第7 【提出会社の参考情報】

1 【提出会社の親会社等の情報】

当社は、金融商品取引法第24条の7第1項に規定する親会社等はありません。

2 【その他の参考情報】

当事業年度の開始日から有価証券報告書提出日までの間に、次の書類を提出しています。

(1) 有価証券報告書及びその添付書類並びに確認書	事業年度 (第65期)	自 2011年4月1日 至 2012年3月31日	2012年6月28日 関東財務局長に提出
(2) 内部統制報告書及びその添付書類	事業年度 (第65期)	自 2011年4月1日 至 2012年3月31日	2012年6月28日 関東財務局長に提出
(3) 四半期報告書 及び確認書	第66期第1四半期	自 2012年4月1日 至 2012年6月30日	2012年8月10日 関東財務局長に提出
	第66期第2四半期	自 2012年7月1日 至 2012年9月30日	2012年11月13日 関東財務局長に提出
	第66期第3四半期	自 2012年10月1日 至 2012年12月31日	2013年2月14日 関東財務局長に提出
(4) 臨時報告書	企業内容等の開示に関する内閣府令第19条第2項第9号の2（株主総会における議決権行使の結果）に基づく臨時報告書		2012年6月29日 関東財務局長に提出
(5) 訂正発行登録書			2012年6月28日 2012年6月29日 2012年8月10日 2012年11月13日 2013年2月14日 関東財務局長に提出

第二部 【提出会社の保証会社等の情報】

該当事項はありません。

独立監査人の監査報告書及び内部統制監査報告書

2013年6月26日

フジテック株式会社
取締役会 御中

太陽A S G有限責任監査法人

指定有限責任社員
業務執行社員 公認会計士 山 田 茂 善 ⑩

指定有限責任社員
業務執行社員 公認会計士 高 木 勇 ⑩

指定有限責任社員
業務執行社員 公認会計士 岡 本 伸 吾 ⑩

<財務諸表監査>

当監査法人は、金融商品取引法第193条の2第1項の規定に基づく監査証明を行うため、「経理の状況」に掲げられているフジテック株式会社の2012年4月1日から2013年3月31日までの連結会計年度の連結財務諸表、すなわち、連結貸借対照表、連結損益計算書、連結包括利益計算書、連結株主資本等変動計算書、連結キャッシュ・フロー計算書、連結財務諸表作成のための基本となる重要な事項、その他の注記及び連結附属明細表について監査を行った。

連結財務諸表に対する経営者の責任

経営者の責任は、我が国において一般に公正妥当と認められる企業会計の基準に準拠して連結財務諸表を作成し適正に表示することにある。これには、不正又は誤謬による重要な虚偽表示のない連結財務諸表を作成し適正に表示するために経営者が必要と判断した内部統制を整備及び運用することが含まれる。

監査人の責任

当監査法人の責任は、当監査法人が実施した監査に基づいて、独立の立場から連結財務諸表に対する意見を表明することにある。当監査法人は、我が国において一般に公正妥当と認められる監査の基準に準拠して監査を行った。監査の基準は、当監査法人に連結財務諸表に重要な虚偽表示がないかどうかについて合理的な保証を得るために、監査計画を策定し、これに基づき監査を実施することを求めている。

監査においては、連結財務諸表の金額及び開示について監査証拠を入手するための手続が実施される。監査手続は、当監査法人の判断により、不正又は誤謬による連結財務諸表の重要な虚偽表示のリスクの評価に基づいて選択及び適用される。財務諸表監査の目的は、内部統制の有効性について意見表明するためのものではないが、当監査法人は、リスク評価の実施に際して、状況に応じた適切な監査手続を立案するために、連結財務諸表の作成と適正な表示に関連する内部統制を検討する。また、監査には、経営者が採用した会計方針及びその適用方法並びに経営者によって行われた見積りの評価も含め全体としての連結財務諸表の表示を検討することが含まれる。

当監査法人は、意見表明の基礎となる十分かつ適切な監査証拠を入手したと判断している。

監査意見

当監査法人は、上記の連結財務諸表が、我が国において一般に公正妥当と認められる企業会計の基準に準拠して、フジテック株式会社及び連結子会社の2013年3月31日現在の財政状態並びに同日をもって終了する連結会計年度の経営成績及びキャッシュ・フローの状況をすべての重要な点において適正に表示しているものと認める。

<内部統制監査>

当監査法人は、金融商品取引法第193条の2第2項の規定に基づく監査証明を行うため、フジテック株式会社の2013年3月31日現在の内部統制報告書について監査を行った。

内部統制報告書に対する経営者の責任

経営者の責任は、財務報告に係る内部統制を整備及び運用し、我が国において一般に公正妥当と認められる財務報告に係る内部統制の評価の基準に準拠して内部統制報告書を作成し適正に表示することにある。

なお、財務報告に係る内部統制により財務報告の虚偽の記載を完全には防止又は発見することができない可能性がある。

監査人の責任

当監査法人の責任は、当監査法人が実施した内部統制監査に基づいて、独立の立場から内部統制報告書に対する意見を表明することにある。当監査法人は、我が国において一般に公正妥当と認められる財務報告に係る内部統制の監査の基準に準拠して内部統制監査を行った。財務報告に係る内部統制の監査の基準は、当監査法人に内部統制報告書に重要な虚偽表示がないかどうかについて合理的な保証を得るために、監査計画を策定し、これに基づき内部統制監査を実施することを求めている。

内部統制監査においては、内部統制報告書における財務報告に係る内部統制の評価結果について監査証拠を入手するための手続が実施される。内部統制監査の監査手続は、当監査法人の判断により、財務報告の信頼性に及ぼす影響の重要性に基づいて選択及び適用される。また、内部統制監査には、財務報告に係る内部統制の評価範囲、評価手続及び評価結果について経営者が行った記載を含め、全体としての内部統制報告書の表示を検討することが含まれる。

当監査法人は、意見表明の基礎となる十分かつ適切な監査証拠を入手したと判断している。

監査意見

当監査法人は、フジテック株式会社が2013年3月31日現在の財務報告に係る内部統制は有効であると表示した上記の内部統制報告書が、我が国において一般に公正妥当と認められる財務報告に係る内部統制の評価の基準に準拠して、財務報告に係る内部統制の評価結果について、すべての重要な点において適正に表示しているものと認める。

利害関係

会社と当監査法人又は業務執行社員との間には、公認会計士法の規定により記載すべき利害関係はない。

以上

-
- (注) 1 上記は、監査報告書の原本に記載された事項を電子化したものであり、その原本は当社(有価証券報告書提出会社)が別途保管している。
- 2 連結財務諸表の範囲にはXBRLデータ自体は含まれていない。

独立監査人の監査報告書

2013年6月26日

フジテック株式会社
取締役会 御中

太陽A S G有限責任監査法人

指定有限責任社員
業務執行社員 公認会計士 山 田 茂 善 ㊞

指定有限責任社員
業務執行社員 公認会計士 高 木 勇 ㊞

指定有限責任社員
業務執行社員 公認会計士 岡 本 伸 吾 ㊞

当監査法人は、金融商品取引法第193条の2第1項の規定に基づく監査証明を行うため、「経理の状況」に掲げられているフジテック株式会社の2012年4月1日から2013年3月31日までの第66期事業年度の財務諸表、すなわち、貸借対照表、損益計算書、株主資本等変動計算書、重要な会計方針、その他の注記及び附属明細表について監査を行った。

財務諸表に対する経営者の責任

経営者の責任は、我が国において一般に公正妥当と認められる企業会計の基準に準拠して財務諸表を作成し適正に表示することにある。これには、不正又は誤謬による重要な虚偽表示のない財務諸表を作成し適正に表示するために経営者が必要と判断した内部統制を整備及び運用することが含まれる。

監査人の責任

当監査法人の責任は、当監査法人が実施した監査に基づいて、独立の立場から財務諸表に対する意見を表明することにある。当監査法人は、我が国において一般に公正妥当と認められる監査の基準に準拠して監査を行った。監査の基準は、当監査法人に財務諸表に重要な虚偽表示がないかどうかについて合理的な保証を得るために、監査計画を策定し、これに基づき監査を実施することを求めている。

監査においては、財務諸表の金額及び開示について監査証拠を入手するための手続が実施される。監査手続は、当監査法人の判断により、不正又は誤謬による財務諸表の重要な虚偽表示のリスクの評価に基づいて選択及び適用される。財務諸表監査の目的は、内部統制の有効性について意見表明するためのものではないが、当監査法人は、リスク評価の実施に際して、状況に応じた適切な監査手続を立案するために、財務諸表の作成と適正な表示に関連する内部統制を検討する。また、監査には、経営者が採用した会計方針及びその適用方法並びに経営者によって行われた見積りの評価も含め全体としての財務諸表の表示を検討することが含まれる。

当監査法人は、意見表明の基礎となる十分かつ適切な監査証拠を入手したと判断している。

監査意見

当監査法人は、上記の財務諸表が、我が国において一般に公正妥当と認められる企業会計の基準に準拠して、フジテック株式会社の2013年3月31日現在の財政状態及び同日をもって終了する事業年度の経営成績をすべての重要な点において適正に表示しているものと認める。

利害関係

会社と当監査法人又は業務執行社員との間には、公認会計士法の規定により記載すべき利害関係はない。

以上

(注) 1 上記は、監査報告書の原本に記載された事項を電子化したものであり、その原本は当社(有価証券報告書提出会社)が別途保管している。

2 財務諸表の範囲にはXBRLデータ自体は含まれていない。

【表紙】

【提出書類】	内部統制報告書
【根拠条文】	金融商品取引法第24条の4の4第1項
【提出先】	関東財務局長
【提出日】	2013年6月26日
【会社名】	フジテック株式会社
【英訳名】	FUJITEC CO., LTD.
【代表者の役職氏名】	代表取締役社長 内山 高一
【最高財務責任者の役職氏名】	該当事項はありません
【本店の所在の場所】	滋賀県彦根市宮田町591番地1
【縦覧に供する場所】	株式会社東京証券取引所 (東京都中央区日本橋兜町2番1号) フジテック株式会社 東京本社 (東京都港区三田三丁目9番6号)

1 【財務報告に係る内部統制の基本的枠組みに関する事項】

代表取締役社長 内山 高一は、当社の財務報告に係る内部統制の整備および運用に責任を有しており、企業会計審議会の公表した「財務報告に係る内部統制の評価及び監査の基準並びに財務報告に係る内部統制の評価及び監査に関する実施基準の設定について（意見書）」に示されている内部統制の基本的枠組みに準拠して財務報告に係る内部統制を整備及び運用しています。

なお、内部統制は、内部統制の各基本的要素が有機的に結びつき、一体となって機能することで、その目的を合理的な範囲で達成しようとするものです。このため、財務報告に係る内部統制により財務報告の虚偽の記載を完全には防止または発見することができない可能性があります。

2 【評価の範囲、基準日及び評価手続に関する事項】

財務報告に係る内部統制の評価は、当事業年度の末日である2013年3月31日を基準日として行われており、評価に当たっては、一般に公正妥当と認められる財務報告に係る内部統制の評価の基準に準拠いたしました。

本評価においては、連結ベースでの財務報告全体に重要な影響を及ぼす内部統制（全社的な内部統制）の評価を行った上で、その結果を踏まえて、評価対象とする業務プロセスを選定しています。当該業務プロセスの評価においては、選定された業務プロセスを分析した上で、財務報告の信頼性に重要な影響を及ぼす統制上の要点を識別し、当該統制上の要点について整備および運用状況の評価することによって、内部統制の有効性に関する評価を行いました。

財務報告に係る内部統制の評価の範囲は、会社および連結子会社について、財務報告の信頼性に及ぼす影響の重要性の観点から必要な範囲を決定いたしました。財務報告の信頼性に及ぼす影響の重要性は、金額的および質的影響の重要性を考慮して決定しており、会社および全連結子会社を対象として行った全社的な内部統制の評価結果を踏まえ、業務プロセスに係る内部統制の評価範囲を合理的に決定いたしました。

業務プロセスに係る内部統制の評価範囲については、各事業拠点の前連結会計年度の売上高（連結会社間取引消去後）の金額が高い拠点から合算していき、前連結会計年度の連結売上高の概ね3分の2に達している2事業拠点を「重要な事業拠点」といたしました。選定した重要な事業拠点においては、企業の事業目的に大きく関わる勘定科目として売上高、売掛金および棚卸資産に至る業務プロセスを評価の対象といたしました。

3 【評価結果に関する事項】

上記の評価の結果、当事業年度末日時点において、当社の財務報告に係る内部統制は有効であると判断いたしました。

4 【付記事項】

該当事項はありません。

5 【特記事項】

該当事項はありません。

【表紙】

【提出書類】 確認書

【根拠条文】 金融商品取引法第24条の4の2第1項

【提出先】 関東財務局長

【提出日】 2013年6月26日

【会社名】 フジテック株式会社

【英訳名】 FUJITEC CO., LTD.

【代表者の役職氏名】 代表取締役社長 内山 高一

【最高財務責任者の役職氏名】 該当事項はありません

【本店の所在の場所】 滋賀県彦根市宮田町591番地1

【縦覧に供する場所】 株式会社東京証券取引所
(東京都中央区日本橋兜町2番1号)
フジテック株式会社 東京本社
(東京都港区三田三丁目9番6号)

1 【有価証券報告書の記載内容の適正性に関する事項】

当社代表取締役社長 内山高一は、当社の第66期(自 2012年4月1日 至 2013年3月31日)の有価証券報告書の記載内容が金融商品取引法令に基づき適正に記載されていることを確認いたしました。

2 【特記事項】

特記すべき事項はありません。