

フジテックとあなたをつなぐコミュニケーションマガジン | アスネット

FUJITEC

USNET

2021
AUTUMN

No.
62





USNET FEATURE

スマートシティが つくる未来

人口減少、高齢化、自然災害——。
課題先進国の日本が目指すのは、サイバー空間（仮想空間）と
フィジカル空間（現実空間）を高度に融合させた社会「Society 5.0」です。
その実現に向けた“切り札”といえるのが、新技術や各種のデータ活用を
まちづくりに取り入れたスマートシティの推進。
都市や地域が直面する諸課題を解決しつつ、持続可能性を引き出して
市民のwell-being（幸福度）を高めていく。
これが、未来のまちづくりのコンセプトです。

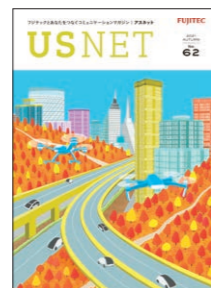
CONTENTS USNET アスネット 2021 AUTUMN No.62

- 3 USNET FEATURE
スマートシティがつくる未来
- 8 WORKS フジテックの納入事例 [横浜スタジアム]
- 10 PICK UP 3Dシミュレーターで
エレベータのデザインが手軽に
- 12 ニューノーマルな働き方
サイバーエージェント [グループ内副業制度「Cycle」]
- 13 仕事に効く！ 私のおすすめBOOK & MOVIE
[フジテック・アメリカ編]
- 14 ご当地の名品名所 [東京都]
- 16 エレベータ エスカレータ探訪 [国立新美術館]

FROM FUJITEC

「USNET」とは

「USNET」（アスネット）は、お客さまとフジテックがUS（私たち）となって結ばれ、明日のより美しい都市機能を、共に目指していくためのコミュニケーション誌です。

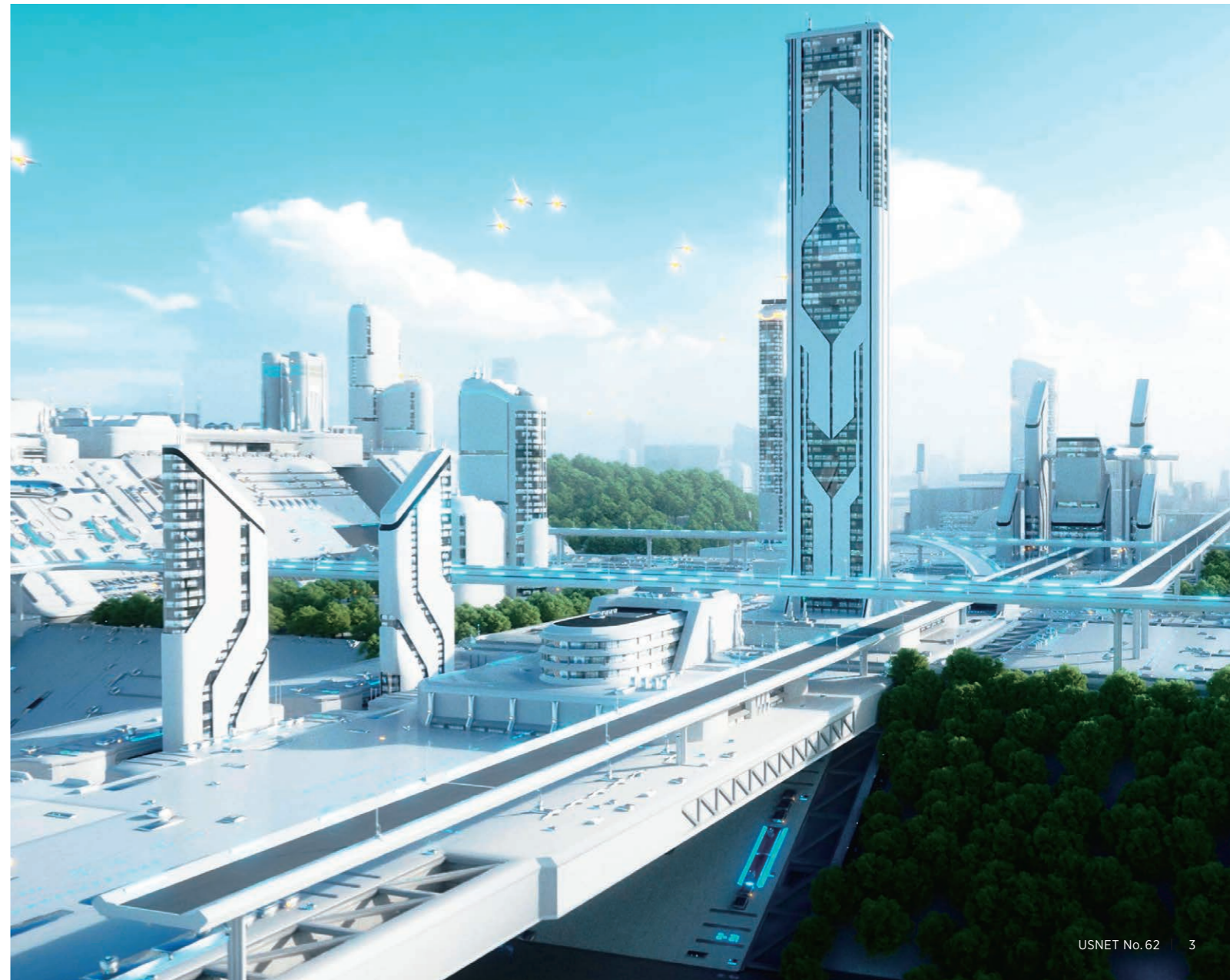


カバーは、都市と自然が調和した美しい都市空間を、豊かな色彩のイラストで表現。木々の葉が赤や黄色に色づく山々。秋の深まる自然を抜けた先、自動運転車とドローンが向かうのは先進的な未来都市です。

COVER
Illustration:
Takashi Kawakami



フジテック“安全・安心”のシンボル「テッキー」



スマートシティで進化する私たちの暮らし

e-コマースやテレワークの普及など、さまざまな場面で進むデジタル化。それをさらにまち全体に進展させ、誰一人取り残さない、人に優しいデジタル化を目指すのが「スマートシティ」です。

本質は市民のニーズに応えることにある

現在は不確実性の時代ともいわれ、社会課題を予測することが困難でより複雑なものになっています。こうした状況に差し込む明るい光が、急速に進展するデジタル化。国がデジタル庁の創設をはじめとする改革を推し進め、先進技術の活用で都市や地域の機能、サービスの効率化・高度化を図る「スマートシティ」

への動きが広がっています。国はスマートシティのポイントとして、「ICT等の新技術や官民各種のデータを活用した市民一人一人に寄り添ったサービスの提供」「都市や地域が抱える諸課題の解決を行い、また新たな価値を創出し続ける持続可能な都市や地域」などを示しています。大事な視点は、大規模なデジタル化が

スマートシティの本筋ではないこと。最大の狙いは市民の幸福度の向上で、それぞれの都市や地域の実情に即したサービスの提供が求められます。規模の大小を問わず市民のニーズに応えるデジタル化がスマートシティの本質といえます。では、スマートシティの推進で期待される効果とはどのようなものなのでしょうか。

社会、経済、環境で多岐にわたる効果に期待

例えば防災の分野では、市町村にまたがる広域災害の被災状況の把握、早期の注意喚起や避難指示、また、支援物資の迅速な在庫確認やプッシュ型支援を可能にします。あるいは観光の分野では、異なる都市間でサービスの利用状況や、個人の属性情報などのデータを活用することによって、個々に適した情報の伝達

や、新たなサービスを創出する動きが活発化します。行政手続きや医療・ヘルスケアといった身近なものから、エネルギー・資源利用の最適化による脱炭素の促進まで、社会、経済、環境の各分野において、多岐にわたるメリットが考えられます。各地で形成された多様なスマートシ

ティが相互に連携し、支え合うことで、ダイナミックな好循環やさらなる挑戦が生まれます。その先にあるのは、経済発展と社会課題の解決を両立する次の社会「Society 5.0」の到来、ひいてはSDGs（持続可能な開発目標）の達成です。スマートシティは、その先行的な実現の場として、大きな可能性を秘めています。



ヒト中心の研究開発 進化を続ける 「未完成の街」

トヨタ自動車の豊田章男社長が2020年1月に構想を発表し、2021年2月に着工した「Woven City（ウーブン・シティ）」プロジェクト。スマートシティの先進事例として注目が集まります。世界をリードするものづくり企業が挑む最先端の街づくりとは――。



移動は自動運転のモビリティ、物流は配送ロボットが対応し、家事や介護はロボットがサポート。使用するエネルギーはカーボンニュートラルで地球にも優しく、街そのものがデジタル技術の実証実験の舞台として、リアルな環境でイノベーションを実証し続ける――。トヨタが静岡県裾野市で進める「Woven City」には、このような未来に向けた開発が進んでいます。

2025年に高齢者や子育て世代ら約360名が入居予定。将来的に約70.8万㎡もの広さで街づくりを行い、トヨタの従業員を含む2,000人程度が暮らします。

Woven Cityが目指すのは「ヒト中心」という価値観。一人ひとり異なる快適性の実現を目指し、現在もサービス開発、顧客体験の開発、製品開発という三つのテーマを軸に研究開発が進められています。

Development Theme 1 サービス開発



例えば Woven City での物流は、物流センターから自動配送ロボット「S-palette」で各住居に運ばれていく仕組み。ヒトがより付加価値の高い活動に時間をあてられないかという観点でサービス開発が進められています。

Development Theme 2 顧客体験の開発



Woven City 開発の鍵となるのが、街を丸ごとデジタル上にコピーした「デジタルツイン」。デジタル上でのシミュレーションが可能になり、都市開発がより効率的になる。バーチャル体験をリアルに評価できる仮想空間を開発中です。

Development Theme 3 製品開発



Woven City での生活に欠かせないロボット。ヒトそれぞれの価値観や多様なシチュエーション、生活環境に対応できるように、開発現場に丸ごと再現された家やデジタルツインを用いて、多くの実証実験が行われています。

自治体のスマートシティ化は 地域で暮らす 市民主体で検討を

兵庫県加古川市は、市のさまざまな課題に ICT の積極活用で対応すべく、2020年度に「加古川市スマートシティ構想」を策定しました。市民中心の課題解決型スマートシティを掲げ、「誰もが豊かさを楽しみ、幸せを実感できるまち加古川」を目指します。

最先端テクノロジーと 地域の実力で見守りサービスを実施

社会課題に対応しながら市民生活の質を向上させていくには、最先端テクノロジーの活用に加え、地域に暮らす市民のニーズを把握し、巻き込みながらサービスを推進することが必要です。

加古川市では、2018年度までに1,475台のカメラを、市内の通学路や公園、主要道路の交差点に設置し、見守りサービスを開始しました。身につけたBLE※タグをカメラなどの検知器が検知して、家族が子どもや高齢者の居場所をメールやアプリで知ることができます。市が新小学1年生や認知症高齢者の利用料を補助

して普及を進めています。

このサービスによって行方不明者を発見した事例もあるほか、人口1千人当たりの刑法犯罪発生件数は、見守りカメラ設置前の2017年5月の1.13件に対し、2020年11月は0.52件と半分に減少。見守りカメラ設置が犯罪の抑止に効果を上げるようになりました。

同市では、今後も市民の安全・安心に対するニーズを満たす手段としてスマートシティを推進し、市民ニーズの把握と、そのニーズを実現できる事業者の参入環境の整備に力を入れていくとしています。



加古川市では、市民が必要とする情報を的確に届ける「かがわアプリ」(左)の導入をはじめ、スマートシティ化への取り組みが進められている。

※BLE：Bluetooth Low Energy。2010年に規定されたBluetoothの規格で、消費電力が従来のBluetoothと比較して数十分の1と低い。省電力性と多くのスマートデバイスと通信できる接続性の良さで、IoTの無線通信手段の中心的役割を担う。

フジテックの技術がスマートシティ化を後押し

フジテックはスマートな社会の実現に向け、エレベータに最新技術を取り入れるための研究・開発を積極的に進めています。空間移動のプロフェッショナルとして、ワクワクするような未来のエレベータの創造に努め、未来の街づくりに貢献していきます。

フジテックが研究・開発を進める技術

CASE 1

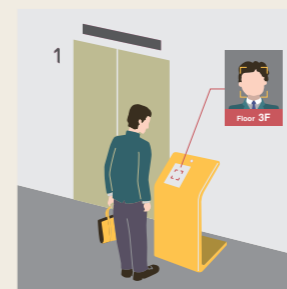
タッチレスで操作



衛生意識が高まる中、センサーを用いてエレベータをタッチレスで操作できる「エアータップ」を開発。

CASE 2

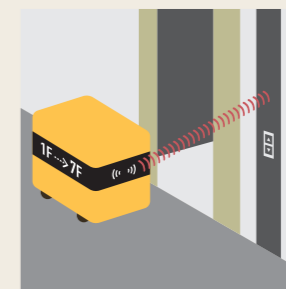
顔認証で操作



事前に顔写真と普段利用するフロアを登録しておけば、専用端末の顔認証だけでエレベータの呼び出し、目的階への移動が可能に。

CASE 3

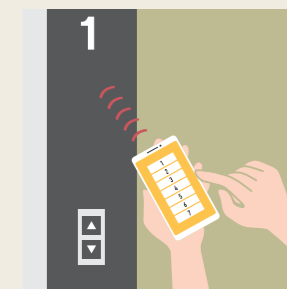
ロボットと連携



ロボットとエレベータを連携する共通規格を策定するため、「ロボット革命・産業IoTイニシアティブ協議会」のタスクフォースに参画。

CASE 4

スマートフォンで操作



エレベータを呼び、目的階を登録するといったエレベータの操作がお手元のスマートフォンで行えるようになる技術。

WORKS

フジテックの納入事例

時代と共に変わり続ける街の風景。フジテックの商品はニーズや場所に合わせたさまざまな姿で、人々の快適な移動に貢献しています。

そのほかの納入実績は
フジテックのコーポレートサイトを
ご覧ください。



横浜スタジアム

[神奈川・横浜]

数々の名勝負の舞台となったハマスタ 進化する「コミュニティボールパーク」

「ハマスタ」の愛称で親しまれる横浜DeNAベイスターズの本拠地「横浜スタジアム」は、日本初の多目的スタジアムとして誕生しました。同施設は、野球をきっかけにさまざまな人を集めてコミュニケーションを育む「コミュニティボールパーク」化構想を掲げ、2017年から2020年に増築・改修工事を実施。現在もスポーツの魅力を発信し続けています。スタジアム内ではフジテックのエレベータ9台が稼働。個室観覧席へ移動するエレベータは、かご内室の壁を木目調にすることで落ち着いた雰囲気に仕上げました。

OUTLINE

施主：株式会社横浜スタジアム
設計：清水建設株式会社一級建築士事務所
施工：清水建設株式会社
竣工：個室棟・ライトウイング2019年、レフトウイング2020年



SPEC

設置台数：エレベータ9台

エレベータ意匠

【個室棟】1 2

枠：小枠
乗場ドア：3Mダイノックシート
かご側壁：サンゲツ リアテック
かご床：セラミックタイル
その他：車いす仕様

【レフトウイング】3 4 5

枠：ホールボタン・インジケーター一体型枠
乗場ドア：鋼板塗装ブラックメタリック5分艶
鋼板塗装ピュアホワイト5分艶
かご側壁：鋼板塗装ジャパンプルー5分艶
かご天井：化粧鋼板オフホワイト
かご床：ビニールタイル プライツグレー
その他：車いす仕様、二方向出入口

3Dシミュレーターでエレベーターのデザインが手軽に

フジテックでは、2021年4月から3DCGでエレベーターの完成イメージを作成できるデザインシミュレーターを、公式ウェブサイト上で公開しています。エレベーターの仕様の検討を簡単かつ具体的に行える新しいツールとしてご紹介します。

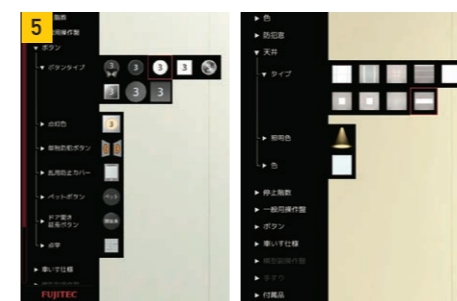


簡単な操作で、計画中のエレベーターのデザインを再現



- 1 フジテックの標準型エレベーター「エクシオール」の完成イメージを作成できるデザインシミュレーターの操作画面
- 2 「エクシオール」の豊富な仕様素材からカスタマイズして完成イメージを再現
- 3 作成したデザインはリンクで共有できるほか、PDFでの保存と印刷も可能

約530点のカラーとパーツからかごと乗場を再現



- 4 かごの色だけで約30,000通りの組み合わせをシミュレーション。デザインの比較検討が容易に
- 5 天井や各種ボタン、点字や材質など約530点の色やパーツをラインアップ

あらゆる視点から完成イメージを確認



- 6 視点の高さや角度の調整、寄りや引きをマウス操作で実現



- 7 人や車いすの乗車シミュレーションも

「エクシオール」のカラーとパーツが自由自在！

近年、エレベーターに求められる機能や性能、デザインがますます多様化しています。

そんな中、フジテックは2021年4月に公式ウェブサイト上で3Dデザインシミュレーターを公開しました。標準型エレベーター「エクシオール」を3DCGで再現し、そのイメージを関係者間で共有できる便利なツールです。

本シミュレーターは、専門的な知識や図面に対する知識がなくても、ウェブサイト上のマウス操作で、エレベーター12タイプ、およそ530点の色やパーツから本

格的なデザインができます。

シミュレーターで作成したエレベーターの完成イメージは、保存することはもちろん、URLを発行してオンライン上で共有も可能です。お客さまとフジテックの担当者間で相互に手を加えながら、施工に向けて、より具体的な相談・検討を行うなど、コミュニケーションの充実を図ります。

さらに、シミュレーターで使用した各種データは、見積書作成や製造指示などを行うフジテックの基幹システムと連携して、業務のデジタル化も後押しします。

VR体験も可能に！



3Dデザインシミュレーターを、ヘッドマウントディスプレイ式の仮想現実（VR）でも体験できるようになりました。詳細は当社営業担当までお問い合わせください。

Voice

直感的なUI*と細部の質感にこだわり

専門的な知識をお持ちのお客さまにはもちろん、学生やお子さまにも興味を持っていただけるよう、直感的な使いやすさを重視して、開発に臨みました。さまざまなパーツを拡大してディテールをご覧いただければ、質感へのこだわりもご理解いただけると思います。デザインシミュレーターでエレベーターの新たな魅力をお伝えしていきます。

*UI：ユーザーインターフェース



フジテック株式会社
首都圏統括本部
営業部
崎須賀 雅貢

クリックひとつで乗車時以上の体験を

視点を変えたり、近寄ったり、人を乗せたりすることによって、実際にエレベーターに乗ったとき以上に細部まで確認することができます。本シミュレーターの体験者にも「再現度が高い」「操作が楽しい」など、ご好評の声を頂いております。クリックひとつでできる新しいものづくりのスタイルを、ぜひご体感ください。



フジテック株式会社
首都圏統括本部
営業推進部
境 花奈子

[Vol. 03]

サイバーエージェント グループ内副業制度「Cycle」



グループ内での副業を奨励し 社員のスキルを最大限に活用

国が「副業・兼業の促進に関するガイドライン」をまとめた2018年以降、社員の副業を認める企業が増えています。こうした社会のトレンドより3年も早い2015年に副業を解禁し、新しい働き方を実践していたのがサイバーエージェントです。同社では、2019年にその動きをさらに加速させる独自のグループ内副業制度「Cycle（さいくる）」をスタートさせました。同制度は、エンジニアやクリエイターといった技術職であれば、

同社グループ内の業務を副業として請け負えることが特徴。グループ内で労務管理や稼働調整が可能で、発注側には「共通の事業理解があるため進行がスムーズ」、受注側には「副業が探しやすく、チャレンジもしやすい」といったメリットがそれぞれあり、会社としても業務の質の向上と社員のスキルアップの同時達成が期待できます。同社では、受発注のマッチングを支援する社内ポータルも整備し、さらなる制度利用を奨励しています。



株式会社サイバーエージェント

【事業】メディア・インターネット広告・ゲーム・投資育成事業 【本社所在地】東京都
【従業員数】5,958人（2021年6月時点）【ビジョン】21世紀を代表する会社を創る



世界で活躍するフジテックパーソンに聞きました

フジテック・アメリカ



フジテック・アメリカ
北アメリカモダン業務部
フィールド・オペレーションエンジニア
黒田 謙介

MOVIE



メモメント

監督/クリストファー・ノーラン
出演者/ガイ・ピアース、キャリー=アン・モス、
ジョー・パントリアーノ 他

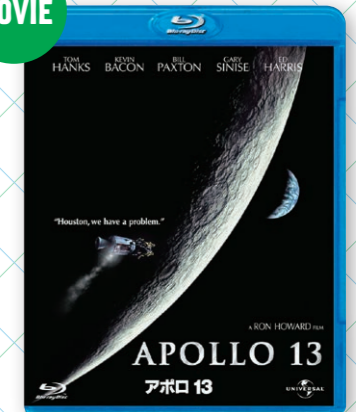
何者かに妻を殺害された主人公が犯人を追う……。題材こそありふれていますが、特筆すべきはその「見せ方」です。妻が襲われた際に頭部を損傷し、記憶を長期的に維持できなくなった主人公レナード。忘れてはいけないことをタトゥーに残しながら、時系列を「逆」にたどって真実に近づいていきます。この仕掛けによって、鑑賞する私たちも彼と同じ感覚を共有し、物語に入り込んでいく。「セオリー」とされているものは本当に正しいのか？ 異なる解釈はできないのか？ 自分の思い込みにメスを入れる意識を植え付けてくれた作品です。

『メモメント』ブルーレイ & DVD 発売中
発売元：ショウゲート / 販売元：アミューズソフト



フジテック・アメリカ
アメリカ管理部門マネージャー
シェリー・テイバー
Sherry Tabor

MOVIE



アポロ13

監督/ロン・ハワード
出演者/トム・ハンクス、ケヴィン・ベーコン、
ビル・パクストン、ゲイリー・シニーズ 他

問題解決のために、チームワークやコミュニケーションは不可欠です。『アポロ13』では、その好例が示されています。月に向かうアポロ13号はトラブルに見舞われ、乗組員たちは深刻な危機を迎えます。メンバーを信頼し、意見に耳を傾けるリーダーを中心に、多くの解決策が「チームの共同作業」で導き出されました。仕事において、全てが計画通りに進むとは限りません。人や技術など、持っているリソースを十分に活用することが求められます。リーダーを目指す人、チームにより貢献したいと考えている人、どちらにもおすすめしたい作品です。

『アポロ13』
Blu-ray：2,075円(税込み) / DVD：1,572円(税込み)
発売元：NBCユニバーサル・エンターテイメント

商品詳細は、NBCユニバーサル・エンターテイメントジャパン
公式サイトよりご確認ください。
URL：https://www.nbcuni.co.jp/
※2021年10月の情報です。

仕事に効く！私のおすすめ

BOOK

&

MOVIE

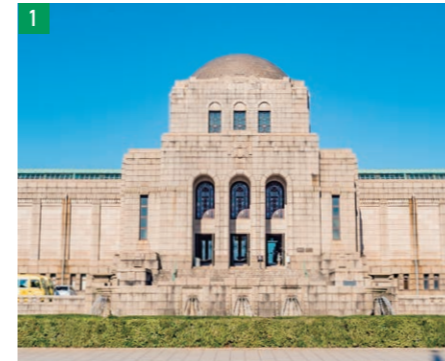
Vol. 03

テーマ

創造的な企画や
アイデアを出したいときに



1 専門店や和食店ほか、さまざまな飲食店で食べることができる「深川飯」は、ぶっかけ飯と炊き込みごはんに大別される。独自のアレンジを施した創作メニューを提供する洋食店や中華料理店もある。2 アサリには肝臓の機能を高めるといわれるタウリン、神経や血液細胞の健康維持に役立つとされるビタミンB12などが含まれる。



1 イチョウ並木の先に立つ「聖徳記念絵画館」では明治天皇と昭憲皇太后の事績を伝える80点の絵画を展示。「大政奉還」「江戸開城談判」など重要なシーンが描かれている。2 美しいイチョウ並木は明治神宮外苑を象徴する風景。約300mにわたって、9m間隔で146本が植えられている。並木の造園は、国内の公園整備の第一人者として活躍した折下吉延（おりしもよしのぶ）によって手掛けられた。

風雷神門



ご当地の名品名所

連載 Vol. 03

国内外の各地で働くフジテックの社員がえりすぐった、さまざまなご当地情報をご紹介します。今回は「東京都」にフォーカスして地域の魅力をお届けします。

今回は……
東京都



大相撲

【 深川飯 】



ルーツは早くてうまい「漁師飯」

町情緒にあふれ、江戸文化の薫りが漂う「深川」。この地でハマグリ、カキなどのさまざまな貝類が豊富に採れていた江戸時代に、漁師たちの空腹を手早く、おいしく満たしたまかない飯が「深川飯」のルーツです。船上で塩ゆでしたバカ貝（アオヤギ）をご飯にのせたり、アサリ、長ネギ、豆腐を煮たすまし汁を冷や飯にかけたり、漁師らしい食方で愛された深川飯。やがてみそやしょうゆ仕立てで飲

食店や一般家庭に普及しました。『鬼平犯科帳』で有名な小説家、池波正太郎も、深川飯が好物だったといわれています。2007年には、日本を代表する食文化の一つとして、農林水産省による「農山漁村の郷土料理百選」にも選定されています。口に含むと、じわりと広がるアサリの滋味。江戸時代から代々受け継がれるうま味を、じっくり堪能してみてもいかがでしょうか。

STAFF VOICE
現地スタッフのおすすめ

教えてくれたのは……
フジテック株式会社
東サービス統括部
東サービス営業部
金子 崇将

門前茶屋

せいろで蒸す深川飯はこのお店のオリジナル。ふっくらしたアサリがのり、蒸したてホカホカの深川飯は、体が温まる一品です。

東京都江東区富岡1-5-1
平日・祝前日 11:30～14:00 (13:30 L.O.) / 17:00～20:00 (19:00 L.O.) *
土・日曜、祝日 11:00～14:00 (13:30 L.O.) / 16:30～20:00 (19:00 L.O.) *
定休日：月曜 ☎03-3641-0660

*東京都の要請に従った時短営業の時間です。緊急事態宣言期間中はランチのみの営業になります。

【 明治神宮外苑 】

スポーツにも文化にも出会える場所

明治神宮の東側に広がる明治神宮外苑。創建の目的は明治天皇とその皇后、昭憲皇太后のご遺徳を永く後世に伝えることでした。体力の向上や心身の鍛錬の場、また文化芸術の普及の拠点として、国民の寄付金や献木、数多くの青年らの勤労奉仕などによって憲法記念館(現・明治記念館)、陸上競技場(現・国立競技場)などの施設と全国からの献木を植栽した人工林を整備。1926年に完成しました。

現在では、外苑のシンボルともいえる国の重要文化財・聖徳記念絵画館を中心に、東京ヤクルトスワローズの本拠地である神宮球場やテニスコートなどのスポーツ施設、史跡や名木、飲食店などが充実。この場所で、人々は汗を流したり、のんびりしたりと、思い思いの時間を過ごします。秋にはイチョウ並木の紅葉も見頃を迎え、毎年見物客を集めています。

STAFF VOICE
現地スタッフのおすすめ

教えてくれたのは……
フジテック株式会社
東サービス統括部
東モダン営業部
四宮 功二

イチョウ並木

学生時代から毎年訪問するお気に入りの場所。金色に色づく並木や下に広がる落ち葉の絨毯、どれも圧巻です！見学は人の少ない平日や早朝がおすすめです。

東京都新宿区霞ヶ丘町1-1
見頃：例年11月中旬～12月初旬ごろ
☎03-3401-0312 (代)

エレベータ
エスカレータ

探訪

全国の納入先を巡る

Vol.03 [東京・六本木]

国立新美術館



明るく開放的なデザインで施設と調和

「国立新美術館」は、コレクションを持たずに、多彩なテーマの展覧会を国内最大級の展示スペースで開催し、美術に関する情報の収集・公開・提供、教育普及などの役割を果たす、新しいタイプの美術館です。カーテンウォールの波のようにはうねる曲線が印象的な外観に加え、地震や省エネ対策、エレベータによるバリアフリー化、案内表示の多言語化など機能性の高さも施設の特徴。フジテックのエレベータとエスカレータは、ガラスを

多用した明るく開放感のあるデザインで同施設との調和を図っています。「当施設の管理においては、保守点検だけに頼るのではなく、日常的に運転状況を確認し、利用者に安心してご利用いただけるよう心掛けています。フジテックの方には普段の点検はもとより、緊急時にも迅速にご対応いただいております、感謝しています」(鹿島建物総合管理株式会社・高橋司様)。同施設では2021年10月1日から12月19日まで「庵野秀明展」の開催を予定。*

※詳しくは、展覧会HPをご覧ください。

国立新美術館

所在地 〒106-8558 東京都港区六本木7-22-2
電話 03-5777-8600(ハローダイヤル) FAX 03-3405-2531
営業時間 10:00～18:00(入場は閉館の30分前まで)
休館日 火曜
(祝日または振替休日に当たる場合は開館し、翌平日休館)
昇降機設置台数 エレベータ17台、エスカレータ10台



©国立新美術館

フジテック株式会社

USNET [アスネット] 2021 AUTUMN No.62 (2021年10月1日発行)
編集・発行/フジテック株式会社 東京本社 広報室
〒108-8307 東京都港区白金1丁目17番地3号 TEL.03-4330-8233 www.fujitec.co.jp

USNETのバックナンバーは
フジテックのコーポレートサイトから

